

ព្រះរាជាណាចក្រកម្ពុជា  
ជាតិ សាសនា ព្រះមហាក្សត្រ

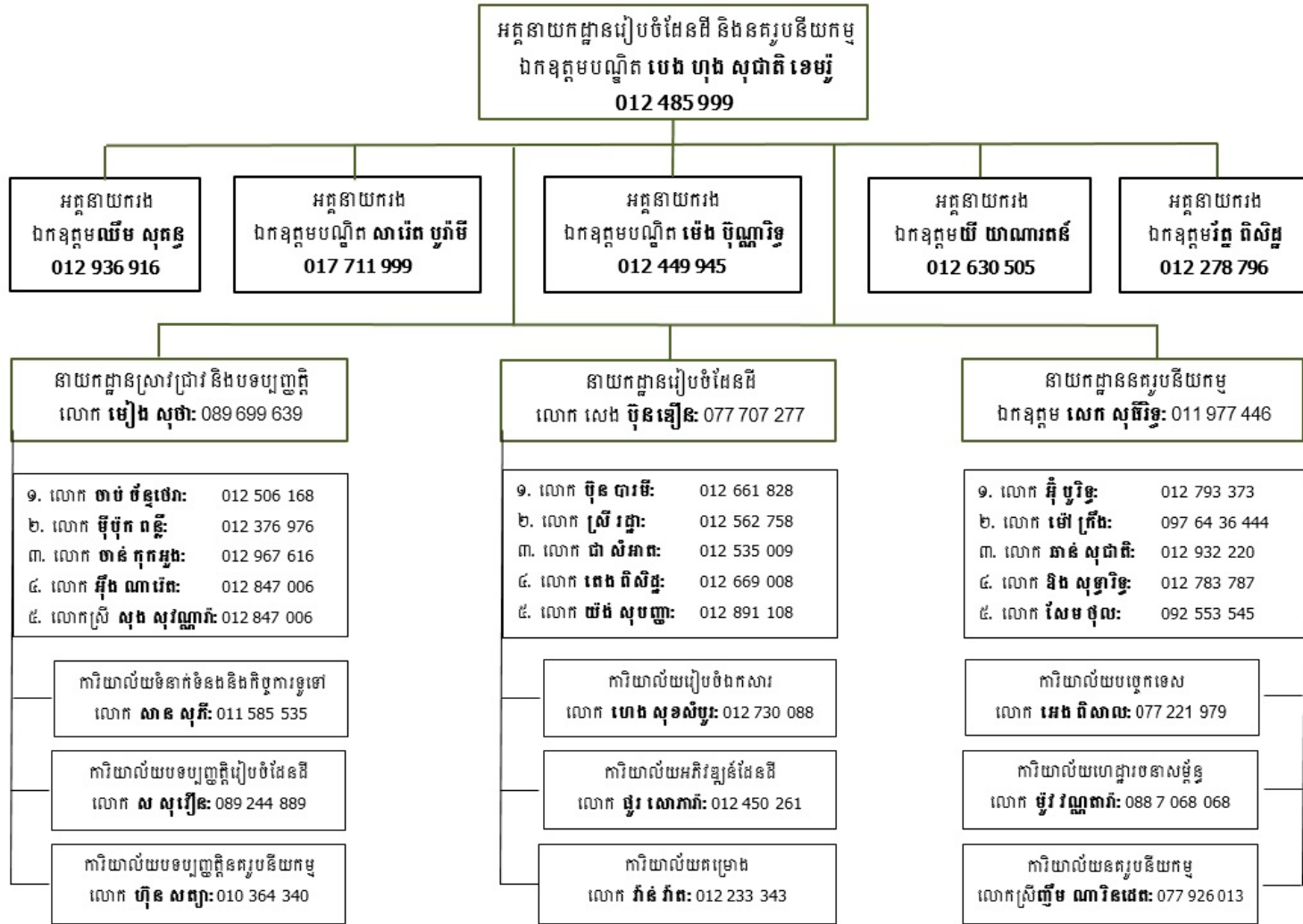
# ការងាររៀបចំដៃគូ និងគម្របនីយកម្ម

ពេញនិមិត្តរូប ថ្ងៃទី២០ ខែតុលា ឆ្នាំ២០២៣

# មាតិកា

១. រចនាសម្ព័ន្ធ និងតួនាទី ភារកិច្ច អ.ជ.ន. (អនក្រងៗ២: ២០-៧-៩៩)
២. វិធានការងាររបស់អង្គការ និងនីតិវិធីប្រតិបត្តិការ
៣. ការងារសហប្រតិបត្តិការជាមួយដៃគូអន្តរជាតិ
៤. ទិសដៅការងារបន្ត
៥. ភារកិច្ចបន្ថែម
  - ❖ ការងារអាស៊ានយានដ្ឋានអន្តរជាតិក្រុងភ្នំពេញ
  - ❖ ការងារដោះស្រាយជំងឺប្រជាជនរដ្ឋស្ថានភាពសុខភាពសាធារណៈ

# ១. រចនាសម្ព័ន្ធ និងតួនាទី គារកិច្ច អ.ជ.ន. (អនុក្រឹត្យ៖ ២០-៧-៩៩)



យោង៖ អនុក្រឹត្យលេខ៦២ អនក្រ/បក ចុះថ្ងៃទី២០ ខែកក្កដា ឆ្នាំ១៩៩៩ ស្តីពីការរៀបចំ និងប្រព្រឹត្តិទៅរបស់ ក្រសួង.ជនស

# ១. របបសម្ព័ន្ធ និងតួនាទី ភារកិច្ច អ.ជ.ន. (អនក្របៗ២: ២០-៧-៩៩) (ត)

## ជំពូកទី ៦

### អគ្គនាយកដ្ឋានរៀបចំដែនដី និង នគរូបនីយកម្ម

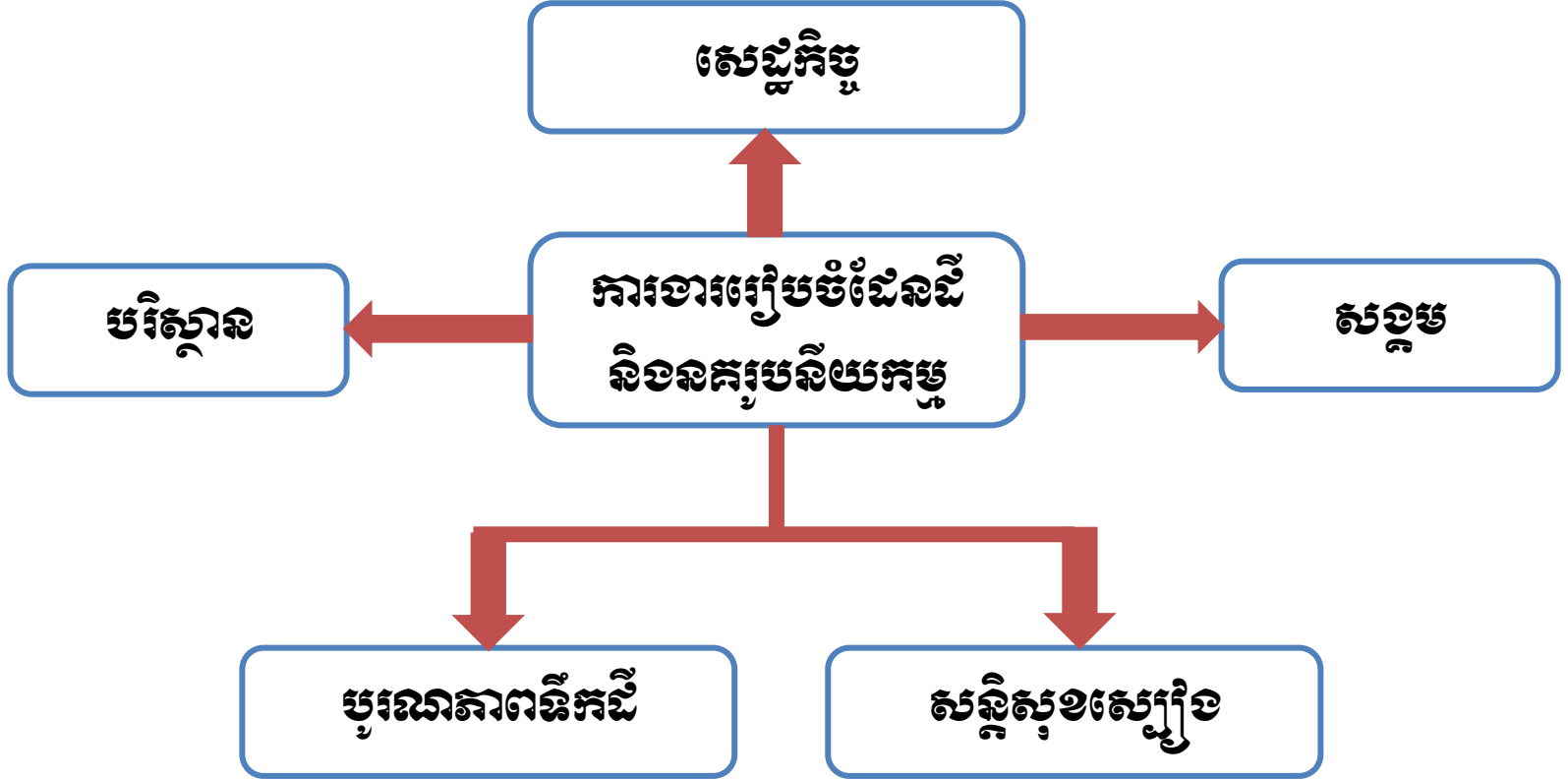
#### មាត្រា ១៣. -

អគ្គនាយកដ្ឋានរៀបចំដែនដី និង នគរូបនីយកម្ម មានភារកិច្ចជាសេនាធិការឱ្យក្រសួងក្នុង  
ការងារ :

- លើកសំណើ និង អនុវត្តនយោបាយយុទ្ធសាស្ត្រ រៀបចំដែនដី និង នគរូបនីយកម្ម ដើម្បី  
អភិវឌ្ឍសេដ្ឋកិច្ចនិងសង្គម ប្រកបដោយតុល្យភាព និង ចរន្តភាព សំដៅការពារផលប្រយោជន៍ទូទៅ  
និងធ្វើអោយមានសណ្តាប់ធ្នាប់សាធារណៈ សោភ័ណភាព ការពារបរិស្ថាន ការពារធនធានធម្មជាតិ  
សម្បត្តិវប្បធម៌ និង បេតិកភ័ណ្ឌ
- ចងក្រងព័ត៌មាន ទិន្នន័យ ដោយសហការជាមួយក្រសួង ស្ថាប័នពាក់ព័ន្ធ ដើម្បីធ្វើការ  
សិក្សា វិភាគសំរាប់អនាគត រៀបចំកសាងគោលនយោបាយ ផែនការ កម្មវិធី នីតិវិធី ច្បាប់ បទប្បញ្ញត្តិ  
លិខិតបទដ្ឋាន ស្តង់ដារ និង វិធានការ ដែលទាក់ទងនឹងការរៀបចំដែនដី និង នគរូបនីយកម្ម
- ណែនាំ តាមដាន ត្រួតពិនិត្យ និង ជំរុញការអនុវត្តន័យនយោបាយរៀបចំដែនដី និង  
នគរូបនីយកម្មអោយបានសមស្របទូទាំងប្រទេស
- ពិនិត្យគំរោងស្នើសុំទីតាំងសាងសង់
- លើកផែនការបណ្តុះបណ្តាលជំនាញបច្ចេកទេសដល់បុគ្គលិកក្រសួង និងបណ្តាមន្ទីរខេត្ត ក្រុង
- សហការជាមួយអង្គការអន្តរជាតិ និង អង្គការនានា ។

# ១. របបសម្ព័ន្ធ និងតួនាទី ភារកិច្ច អ.ជ.ន. (អនក្របៗ២: ២០-៧-៩៩) (ត)

គោលបំណងការងាររៀបចំដៃគង់ និងនគរបនីយកម្ម



យុទ្ធសាស្ត្រ៖ ប្រើប្រាស់ធនធានឱ្យចំទិសដៅ មានប្រសិទ្ធភាពខ្ពស់ និងប្រកបដោយចីរភាព

# ២. វឌ្ឍនភាពការងាររៀបចំដៃនិង វិចនក្របនីយកម្ម

សូចនាករលទ្ធផលសម្រេចបានទូទាំងប្រទេស/NSDP 2019-2023 ÷

ល.រ	សូចនាករ	ឯកតា	២០១៩	២០២០	២០២១	២០២២	២០២៣	
							ខែ១-៧	ខែ៨-១២
១	ផែនការប្រើប្រាស់ដីថ្នាក់ឃុំ សង្កាត់						ខែ១-៧	ខែ៨-១២
	- សូចនាករគោលដៅ	ផែនការ	១៧៩	១៩៩	២១៩	២៣៩	២៥៩	២៥៩
	- លទ្ធផលសម្រេចបានជាក់ស្តែង	ផែនការ	៨២	១១៧	១៨៩	១៩១	១៩៨	-
	- ទិសដៅការងារបន្តក្នុងឆ្នាំ	ផែនការ					-	+៦១
២	ប្លង់គោលប្រើប្រាស់ដីថ្នាក់ស្រុក ខណ្ឌ						ខែ១-៧	ខែ៨-១២
	- សូចនាករគោលដៅ	ប្លង់គោល	១៩	២៥	២៩	៣៤	៣៨	៣៨
	- លទ្ធផលសម្រេចបានជាក់ស្តែង	ប្លង់គោល	០	៣	៣	៩	០	-
	- ទិសដៅការងារបន្តក្នុងឆ្នាំ						-	+២៩
៣	ប្លង់គោលប្រើប្រាស់ដីថ្នាក់ក្រុង និងទីប្រជុំជន						ខែ១-៧	ខែ៨-១២
	- សូចនាករគោលដៅ	ប្លង់គោល	២៣	២៥	២៧	២៩	៣១	៣១
	- លទ្ធផលសម្រេចបានជាក់ស្តែង	ប្លង់គោល	១៤	១៤	១៤	១៥	១៨	-
	- ទិសដៅការងារបន្តក្នុងឆ្នាំ						-	+១៣

# ២. វឌ្ឍនភាពការងាររៀបចំផែនការ និងនគរប្រតិបត្តិ (ត)

សូចនាករលទ្ធផលសម្រេចបានទូទាំងប្រទេស/NSDP 2019-2023 ÷

ល.រ	សូចនាករ	ឯកតា	២០១៩	២០២០	២០២១	២០២២	២០២៣	
							ខែ១-៧	ខែ៨-១២
៤	ផែនការរៀបចំផែនការដាក់ខេត្ត						ខែ១-៧	ខែ៨-១២
	- សូចនាករគោលដៅ	ផែនការ	៧	៩	១១	១៣	១៥	១៥
	- លទ្ធផលសម្រេចបានជាក់ស្តែង	ផែនការ	៣	៣	៣	៣	៤	-
	- ទិសដៅការងារបន្តក្នុងឆ្នាំ						-	+៩
៥	ផែនការរៀបចំផែនការតាមតំបន់						ខែ១-៧	ខែ៨-១២
	- សូចនាករគោលដៅ	ផែនការ	១	១	២	២	៣	៣
	- លទ្ធផលសម្រេចបានជាក់ស្តែង	ផែនការ	០	០	០	០	០	-
	- ទិសដៅការងារបន្តក្នុងឆ្នាំ						-	+៣
៦	ផែនការរៀបចំផែនការជាតិ						ខែ១-៧	ខែ៨-១២
	- សូចនាករគោលដៅ	ផែនការ	០	០	០	០	១	១
	- លទ្ធផលសម្រេចបានជាក់ស្តែង	ផែនការ	០	០	០	០	០	-
	- ទិសដៅការងារបន្តក្នុងឆ្នាំ	ផែនការ					-	+១

## ២. វឌ្ឍនភាពការងាររៀបចំដៃគូ និងនគរបន្តិយកម្ម (ត)

អគ្គនាយកដ្ឋាន បាននឹងកំពុងអនុវត្តការងារមួយចំនួនរួមមាន៖

1. ការងារគាំទ្របច្ចេកទេសរៀបចំប្លង់គោលប្រើប្រាស់ដី និងផែនការប្រើប្រាស់ដីក្នុងអរិយក្សត្រ
2. ការងារគាំទ្របច្ចេកទេសរៀបចំប្លង់គោលប្រើប្រាស់ដី និងផែនការប្រើប្រាស់ក្នុងសំពៅពូន
3. ការងារគាំទ្របច្ចេកទេសរៀបចំប្លង់គោលប្រើប្រាស់ដីស្រុកវាលវែង និងផែនការប្រើប្រាស់ដីថ្នាក់ឃុំអូរសោម, ក្រពើពីរ, អន្លង់រាប, ប្រមោយ, និងឃុំថ្មដា។



## ២. វឌ្ឍនភាពការងាររៀបចំដែនដី និងនគរូបនីយកម្ម (ត)

4. នាយកដ្ឋានស្រាវជ្រាវនិងបទប្បញ្ញត្តិ បាននិងកំពុងគាំទ្រថ្នាក់ក្រោមជាតិរៀបចំផែនការប្រើប្រាស់ដីថ្នាក់ឃុំ សង្កាត់៖ ជំរុញបញ្ចប់០៥ និងគាំទ្រថ្មី០៥ឃុំ សង្កាត់
5. នាយកដ្ឋានរៀបចំដែនដី បាននិងកំពុងគាំទ្រថ្នាក់ក្រោមជាតិរៀបចំប្លង់គោលប្រើប្រាស់ដីថ្នាក់ស្រុក៖ ជំរុញបញ្ចប់០៣ និងគាំទ្រថ្មី០៣
6. នាយកដ្ឋាននគរូបនីយកម្មបាន និងកំពុងគាំទ្រថ្នាក់ក្រោមជាតិរៀបចំប្លង់គោលប្រើប្រាស់ដីក្រុង និងទីប្រជុំជន៖ ជំរុញបញ្ចប់០៣ និងគាំទ្រថ្មី០៣

### ៣. ការងារសហប្រតិបត្តិការជាមួយដៃគូអភិវឌ្ឍ

កិច្ចសហប្រតិបត្តិការការងាររវាងអគ្គនាយកដ្ឋាននិងដៃគូអភិវឌ្ឍរួមមាន៖

1. កិច្ចសហប្រតិបត្តិការជំនួយបច្ចេកទេសរវាងក្រសួង ជ. ន. ស. ជាមួយធនាគារពិភពលោកក្នុង ក្របខណ្ឌនៃការអនុវត្តតមោង “ គំនិតផ្តួចផ្តើមទីក្រុងប្រកបដោយចីរភាពនៅកម្ពុជា” តាមរយៈមូលនិធិអាកាសធាតុ ទីក្រុង (City Climate Gap Trust Fund) នៅក្នុងក្រុងទំហំមធ្យមចំនួន៧ រួមមានក្រុងសៀមរាប ក្រុងប៉ោយប៉ែត ក្រុងបាត់ដំបង ក្រុងព្រះសីហនុ ក្រុងកំពត ក្រុងកែប និងក្រុងខេមរភូមិន្ទ។
2. កិច្ចសហប្រតិបត្តិការរវាងអគ្គនាយកដ្ឋានរៀបចំដែនដី និងនគរូបនីយកម្ម ជាមួយកម្មវិធីអង្គការសហប្រជាជាតិសម្រាប់លំនៅឋានមនុស្សជាតិ (UN-Habitat) ។

### ៣. ការងារសហប្រតិបត្តិការជាមួយដៃគូអភិវឌ្ឍ (ត)

3. គម្រោង និងកម្មវិធី គាំទ្រក្នុងការរៀបចំ CLUP ដែលបានបញ្ចប់៖

- កម្មវិធីគ្រប់គ្រងធនធានធម្មជាតិ និងទ្រទ្រង់ជីវភាពរស់ NRM&LP នៅឆ្នាំ ២០០៩ - ២០១១ ÷ បានគាំទ្ររៀបចំ CLUP ចំនួន ៧៦ ឃុំ
- កម្មវិធីជំរុញផលិតកម្មស្រូវ និងការនាំចេញអង្ករ Rice-SDP នៅឆ្នាំ ២០២០ - ២០២១ ÷ បានគាំទ្ររៀបចំ CLUP ចំនួន ៩០ ឃុំ

4. គម្រោង និងកម្មវិធី គាំទ្រក្នុងការរៀបចំ CLUP ដែលកំពុងដំណើរការ៖

- គម្រោងបែងចែកដី ដើម្បីសង្គមកិច្ច និងការអភិវឌ្ឍសេដ្ឋកិច្ច ដំណាក់កាលទី៣ (LASED III) ÷ កំពុងគាំទ្ររៀបចំ CLUP ចំនួន ៤៥០ ឃុំ

ជម្រើស	២០២២	២០២៣	២០២៤	២០២៥	២០២៦	២០២៧
ផែនការ	៧៥ ឃុំ	៧៥ ឃុំ	១០៥ ឃុំ	១២០ ឃុំ	៧៥ ឃុំ	
លទ្ធផល	០ ឃុំ	≈ ៥០ ឃុំ	-	-	-	

# ៤. ទិសដៅការងារបន្ត

1. ការរៀបចំសិក្ខាសាលានៅខេត្តព្រះសីហនុនៅខែវិច្ឆិកា ដើម្បីផ្សព្វផ្សាយឯកសារគោលនយោបាយគ្រប់គ្រង និងប្រើប្រាស់ដីធ្លីដើម្បីអភិវឌ្ឍខេត្តព្រះសីហនុ ទៅជាតំបន់សេដ្ឋកិច្ចពិសេសគំរូពហុបំណងឆ្នាំ២០២២-២០៣៨ ធ្វើជាមូលដ្ឋានក្នុងការរៀបចំគម្រោង Smart City និងធ្វើការផ្សព្វផ្សាយនិងប្រមូលយោបល់ធាតុចូលបន្ថែមដើម្បី UN-Habitat អាចរាយការណ៍ទៅទីស្នាក់ការកណ្តាលនៅទីក្រុង Fukuoka ប្រទេសជប៉ុន និងទីក្រុង Nairobi ប្រទេសកេនយ៉ា ដើម្បីស្វែងរកប្រភពហិរញ្ញវត្ថុនិងបច្ចេកទេសមកជួយគាំទ្រលើការងាររៀបចំទីក្រុង និងផែនការលំនៅឋានតម្លៃសមរម្យក្នុងទីក្រុងនៅតាមបណ្តាលទីក្រុងផ្សេងទៀតនៅកម្ពុជា។

## ៤. ទិសដៅការងារបន្ត (ត)

2. ស្វែងរកការគាំទ្របច្ចេកទេស និងហិរញ្ញវត្ថុពីដៃគូអភិវឌ្ឍនានាដូចជា ធនាគារពិភពលោក និងធនាគារអភិវឌ្ឍន៍អាស៊ី ជាដើមដើម្បីរៀបចំ៖

- ផែនការអភិវឌ្ឍបរិវេណថ្នាក់ជាតិ (National Spatial Development Planning)
- ផែនការអភិវឌ្ឍបរិវេណថ្នាក់តំបន់ (Regional Spatial Development Planning)
- ផែនការយុទ្ធសាស្ត្រអភិវឌ្ឍជាតិស្តីពីទីក្រុង (National Urban Development Strategy) ។



# ៤. ទិសដៅការងារបន្ត (ត)

4. អគ្គនាយកដ្ឋាននឹងសហការជាមួយ UN-Habitat ការរៀបចំវេទិកាជាតិស្តីពីទីក្រុង និងលំនៅឋាននៅអំឡុងខែមីនា ឆ្នាំ២០២៤ ក្នុងនោះនឹងមានសមាសភាពចូលរួមមកពីតំណាងគ្រឹះស្ថានអប់រំនានា វិស័យឯកជនដែលកំពុងធ្វើការពាក់ព័ន្ធនឹងការរៀបចំទីក្រុង និងអ្នកអភិវឌ្ឍលំនៅឋានដើម្បីចូលរួមពិភាក្សាពីបញ្ហាប្រឈមនានា និងស្វែងរកកាលានុវត្តភាពពាក់ព័ន្ធនឹងការរៀបចំទីក្រុងនិងលំនៅឋានក្នុងប្រទេសកម្ពុជា។ នៅក្នុងវេទិកានេះក្រៅពីការធ្វើបទបង្ហាញផ្សេងៗពាក់ព័ន្ធនឹងការរៀបចំទីក្រុង អគ្គនាយកដ្ឋាននឹងរៀបចំឱ្យការប្រលងប្រណាំងស្នាដៃរបស់និស្សិតលើប្រធានបទការរចនាទីក្រុងឬទីប្រជុំជនណាមួយ ការកែលម្អទីក្រុងឬទីប្រជុំជនណាមួយ ការរចនាទីក្រុងឬទីប្រជុំជនទូទៅ និងការរៀបចំលម្អសាធារណៈរបស់ទីក្រុងដោយផ្ដោតលើការផ្តល់ប្រយោជន៍ផ្នែកសង្គម សេដ្ឋកិច្ច និងបរិស្ថានមានចំនួន០៤ រួមមាន ÷

# ១. ប្រធានបទ

ប្រធានបទនៃការប្រឡងប្រណាំងស្នាដៃសិក្សាគម្រោងរចនាទីក្រុងមានចំនួន ០៤ (បួន) ៖

1. កំណត់មហាវិថីព្រះនរោត្តម (ផ្លូវលេខ៤១) ពីវិមានឯករាជ្យ ដល់វត្តភ្នំ
2. កំណត់មហាវិថីព្រះមុនីវង្ស (ផ្លូវលេខ៩៣) ពីស្តុបពេទ្យចិន ដល់វង្សមូលស្អាតចាស់
3. តំបន់សារមន្ទីរឧក្រិដ្ឋប្រល័យពូជសាសន៍ទួលស្តែង
4. តំបន់មជ្ឈមណ្ឌលប្រល័យពូជសាសន៍ជើងឯក។

# ២. គោលបំណងនៃការប្រឡងប្រណាំង

ការប្រឡងប្រណាំងមានគោលបំណងដូចខាងក្រោម៖

- សំដៅលើកកម្ពស់ការអភិវឌ្ឍទីក្រុងប្រកបដោយសោភ័ណភាព មានសណ្តាប់ធ្នាប់ និងមាន បរិស្ថានល្អ
- លើកកម្ពស់ការការពារ អភិរក្ស និងលើកតម្កើងតម្លៃបេតិកភណ្ឌ និងកេរ្តិ៍ដំណែលប្រវត្តិសាស្ត្រ វប្បធម៌ក្នុង ទីក្រុង
- ជំរុញការផ្តល់សេវាកម្មទីក្រុងសម្បូរបែប និងចម្រុះសម្រាប់មនុស្សគ្រប់វ័យ
- លើកកម្ពស់ការដើរឡើងប្រកបដោយសុវត្ថិភាពក្នុងបរិស្ថានប្រកបដោយភាពស្និទ្ធស្នាល
- សំដៅលើកកម្ពស់ និងកសាងមូលធនសង្គមដើម្បីជាគ្រឹះនៃទំនាក់ទំនង និងសុខសន្តិភាពក្នុងសង្គម។



### ៣. លក្ខណៈនៃការចូលរួម

ការចូលរួមការប្រឡងប្រណាំងស្នាដៃសិក្សាគម្រោងរចនាទីក្រុងនេះ មានលក្ខណៈចំហ ហើយអាចជា លក្ខណៈបុគ្គលតែម្នាក់ និង/ ឬជាក្រុមតាមការជ្រើសរើសដោយខ្លួនឯង (មិនលើសពី៤នាក់ ហើយអាចមានជំនាញចម្រុះ និងមិនប្រកាន់ជាតិសាសន៍) ដោយជ្រើសរើសនូវប្រធានបទចំនួន ០១ ក្នុងចំណោម ប្រធានបទទាំងបួនខាងលើ។ ការចូលរួមប្រឡងប្រណាំង គឺធ្វើឡើងនៅតាមទីតាំងរៀងខ្លួន។ តើអ្នកណាខ្លះ អាចចូលរួមក្នុងការប្រឡងប្រណាំងស្នាដៃនេះ?

- ស្ថាបត្យករ និងនគរូបនីយវិទូ
- សេដ្ឋកិច្ចវិទូទីក្រុង
- សាស្ត្រាចារ្យ និងនិស្សិតស្ថាបត្យកម្មនិងនគរូបនីយវិទ្យា សំណង់ និងរចនា
- និស្សិតសិក្សាជំនាញរៀបចំដែនដី និងរដ្ឋបាលដីធ្លី
- អ្នកជំនាញពាក់ព័ន្ធនឹងការសិក្សាទីក្រុង ជាតិ និងអន្តរជាតិ។ល។

## ៤. ទំហំការងារ

អ្នកចូលរួមទាំងអស់ ( ទោះជាតែម្នាក់ឯង ឬជាក្រុម) ត្រូវប្រគល់កិច្ចការជូនតំណាងនៃគណៈកម្មការរៀបចំការប្រឡងប្រណាំងនូវឯកសារទន់ និងរឹងដែលកំណត់ដូចខាងក្រោម៖

### 1. ឯកសារទន់

- ឯកសារទន់ រួមមាន Flash drive ដែលមានផ្ទុកនូវ (១) លទ្ធផលកិច្ចការចុងក្រោយ និង (២) ឯកសារបទបង្ហាញជា Power point presentation សម្រាប់បង្ហាញជូនគណៈកម្មការ។

### 2. ឯកសាររឹង

- ឯកសាររឹង រួមមានកិច្ចការស្នាដៃទាំងអស់ ត្រូវថតចេញ (Print) លើក្រដាស A0 តាមចំនួនចាំបាច់ដែលមាននូវ៖
  - ការពណ៌នាអំពីគម្រោងទីតាំងគម្រោង ប្រវត្តិ និង/ឬប្រវត្តិសាស្ត្រពាក់ព័ន្ធ
  - ទស្សនៈនៃការបង្កើតគម្រោង (Concepts) និងការវិភាគនានា ជា Diagrams, Graphic designs/sketches, ... ព្រមទាំងការពន្យល់អំពីខ្លឹមសារដោយសង្ខេប
  - ចក្ខុវិស័យ និងគោលបំណងនៃគម្រោង និងយុទ្ធសាស្ត្រនានាដើម្បីសម្រេចបាននូវការអនុវត្តគម្រោង

## ៥. ការវាយតម្លៃស្នាដៃ

ស្នាដៃប្រឡងប្រណាំងនៃការសិក្សាគម្រោងរចនាទីក្រុង ត្រូវបានវាយតម្លៃដោយផ្អែកលើលក្ខខណ្ឌ ដូចខាងក្រោម៖

- ភាពពេញលេញនៃគម្រោងដែលបានសិក្សា (២៥%)
- គុណភាព និងទឹកដៃនៃកិច្ចការ (រួមទាំងមានបរិមាណសមស្រប) (២៥%)
- ការពន្យល់បកស្រាយនូវទស្សនៈនៃគម្រោងផ្សារភ្ជាប់នឹងលទ្ធផលដែលបានបង្ហាញ (២៥%)
- លទ្ធភាពអាចយកទៅអនុវត្តជាក់ស្តែងបាន (២៥%) ។

## ៦. ជ័យលាភី និងបណ្ណសរសើរ

- អ្នកចូលរួមទាំងអស់នឹងទទួលបានវិញ្ញាបនបត្រ (Attendance Certificate) ម្នាក់មួយសន្លឹក
- អ្នកទទួលបានជ័យលាភីនឹងទទួលបាននូវបណ្ណសរសើរ និងរង្វាន់លើកទឹកចិត្ត ដូចខាងក្រោម៖
  - ជ័យលាភីលេខ ១ ទទួលបានបណ្ណសរសើរ (ម្នាក់មួយសន្លឹក ទោះជាក្រុមក៏ដោយ) និងទឹកប្រាក់ចំនួន ៤,០ លានរៀល (សម្រាប់មួយក្រុម ឬម្នាក់ឯង)
  - ជ័យលាភីលេខ ២ ទទួលបានបណ្ណសរសើរ (ម្នាក់មួយសន្លឹក ទោះជាក្រុមក៏ដោយ) និងទឹកប្រាក់ចំនួន ២,៨ លានរៀល (សម្រាប់មួយក្រុម ឬម្នាក់ឯង)
  - ជ័យលាភីលេខ ៣ ទទួលបានបណ្ណសរសើរ (ម្នាក់មួយសន្លឹក ទោះជាក្រុមក៏ដោយ) និងទឹកប្រាក់ចំនួន ២,០ លានរៀល (សម្រាប់មួយក្រុម ឬម្នាក់ឯង)។

\*\*\* ជ័យលាភីលេខ ១ ដល់លេខ ៣ នឹងត្រូវបានលើកទឹកចិត្តឱ្យធ្វើបទបង្ហាញនៅក្នុង “វេទិកា ស្តីពីការអភិវឌ្ឍទីក្រុងនិងលំនៅឋាន” ដែលនឹងប្រព្រឹត្តទៅនៅក្នុងខែកុម្ភៈ ឆ្នាំ២០២៤។

## ៧. បទដ្ឋានយុត្តិធម៌

- ដើម្បីអាចឱ្យបេក្ខជនអាចចូលរួមកម្មវិធីប្រលងប្រណាំងនេះបាន ក្រសួង ជ.ន.ស. នឹងធ្វើការផ្សព្វផ្សាយតាមរយៈ
  - គេហទំព័រផ្លូវការនានារបស់ក្រសួង
  - គណៈស្ថាបត្យករ ដែលមានទំនាក់ទំនងជាមួយគ្រឹះស្ថានអប់រំពាក់ព័ន្ធ

## ៨. កាលបរិច្ឆេទ

- ចាប់ពីថ្ងៃប្រកាសដំណឹង រហូតដល់ថ្ងៃទី ១៥ ខែវិច្ឆិកា ឆ្នាំ២០២៣ ÷ ចាប់ទទួលពាក្យចូលរួមប្រឡង
- ថ្ងៃទី ២០ ខែវិច្ឆិកា ឆ្នាំ២០២៣ ÷ បេក្ខជន បេក្ខនារី ដែលបានដាក់ពាក្យត្រូវមកចូលរួមប្រជុំស្តាប់ការណែនាំរបស់តំណាងក្រសួង ជ. ន. ស.
- ថ្ងៃទី ១៥ ខែមករា ឆ្នាំ២០២៤ ÷ ផ្តល់លទ្ធផលកិច្ចការ មកតំណាងគណៈកម្មការប្រឡង
- ថ្ងៃទី ២០-២៣ ខែមករា ឆ្នាំ២០២៤ ÷ ធ្វើបទបង្ហាញជូនគណៈកម្មការវាយតម្លៃកិច្ចការប្រឡង នៅក្រសួង ជ. ន. ស.
- ថ្ងៃទី ២៥ ខែមករា ឆ្នាំ២០២៤ ÷ ប្រកាសលទ្ធផលប្រឡងប្រណាំង។

## ៩. កន្លែងទទួលពាក្យ និងទំនាក់ទំនង

- នាយកដ្ឋានស្រាវជ្រាវ និងបទប្បញ្ញត្តិ បន្ទប់លេខ ២០៦
- លេខទំនាក់ទំនងសម្រាប់ព័ត៌មានផ្សេងៗអំពីការប្រឡងប្រណាំង ÷
  - លោក ....
  - លេខទូរស័ព្ទ...

# ៥. ការកិច្ចបន្ថែម

## ✧ ការងារអាសយដ្ឋានអន្តរជាតិតេជោក្រុងតាខ្មៅ

1. គិតមកដល់បច្ចុប្បន្ន គម្រោងសាងសង់អាសយដ្ឋានអន្តរជាតិតេជោក្រុងតាខ្មៅបានកាន់កាប់ដីសរុបទំហំ ១៦៨៨,៤៤ ហិកតា ស្មើនឹង ៦៥% នៃផ្ទៃដីអនុវត្តគម្រោងសរុបទំហំ ២៦០០ ហិកតា។
2. បច្ចុប្បន្នផ្ទៃដីដែលត្រូវប្រមូលបន្ថែមមានទំហំ ៩១១,៥៥ ហិកតា ស្មើ ៣៥% នៃផ្ទៃដីទំហំ ២៦០០ ហិកតាក្នុងនោះ៖
  - ដីប្រជាពលរដ្ឋចំនួន ២៣៤ គ្រួសារ ទំហំ ៣៥១,៩៧ ហិកតាស្មើ ៣៩% នៃទំហំដីដែលត្រូវប្រមូលបន្ថែម
  - ដីក្រុមហ៊ុនឯកជនចំនួន ១០ មាន ៣៦២ ក្បាលដី ទំហំ ៥៣៣,៥៧ ហិកតា ស្មើ ៥៧% នៃទំហំដីដែលត្រូវប្រមូលបន្ថែម។
3. គិតមកដល់បច្ចុប្បន្ន ការសាងសង់អាសយដ្ឋានអន្តរជាតិតេជោក្រុងតាខ្មៅសម្រេចបាន ៥៣,៩% គ្រោងបញ្ចប់នៅចុងឆ្នាំ២០២៤ និងដាក់ឱ្យដំណើរការនៅដើមឆ្នាំ២០២៥។

# ៤. ការកិច្ចបន្ថែម

## ❖ ការងារដោះស្រាយដីធ្លីប្រជាពលរដ្ឋរស់នៅជុំវិញតំបន់មេណាយដ្ឋានអង្គរ

1. គិតមកដល់បច្ចុប្បន្នគ្រួសារប្រជាពលរដ្ឋដែលបានស្ម័គ្រចាប់ឆ្នោតទទួលយកគោលនយោបាយជាដីឡូត៍ ទំហំ ២០ម X ៣០ម ទៅរស់នៅទីតាំងថ្មីសរុបមានចំនួន ៩ ៨៩១ គ្រួសារក្នុងនោះ៖
  - តំបន់អភិវឌ្ឍន៍រុនតាឯក ៥ ៨៦៥ គ្រួសារ
  - តំបន់អភិវឌ្ឍន៍ពាក់ស្នែង ៤ ០២៦ គ្រួសារ
2. ក្រុមការងារសម្របសម្រួលការតាំងទីលំនៅថ្មីនៅតំបន់អភិវឌ្ឍន៍រុនតាឯកបានសម្របសម្រួល៖
  - ប្រជាពលរដ្ឋដែលបានចូលមកតាំងទីលំនៅថ្មីចំនួន ៣ ៨៣៨ ឡូត៍
  - ប្រជាពលរដ្ឋដែលមកបើកស័ង្កសីចំនួន ៥ ១៣១ ឡូត៍ និង
  - បានចុះពិនិត្យផ្ទៀងផ្ទាត់អំពីស្ថានភាពនៃការប្រើប្រាស់ដីតាមប្តូកនីមួយៗបានរួចរាល់ចំនួន ១៦ប្តូក។
3. គិតមកដល់បច្ចុប្បន្ន មន្ទីរ ជ.ន.ស.ស. ខេត្តសៀមរាបបានចុះបញ្ជីដីនៅតំបន់អភិវឌ្ឍន៍រុនតាឯកបានលទ្ធផល៖
  - បានចែកលិខិតអញ្ជើញបានចំនួន ៤ ៩៦៨ លិខិត
  - ប្រជាពលរដ្ឋបានមកបំពេញឯកសារចំនួន ៤ ៤២៧ ក្បាលដី
  - បានចុះឈ្មោះប្រជាពលរដ្ឋលើវិញ្ញាបនបត្រសម្គាល់ម្ចាស់អចលនវត្ថុចំនួន ៤ ២៩០ បណ្តា។

# ស្រុកអរគុណ

