



ដូចរៀបចំដែនដី នគរូបនីយកម្ម និងសំណង់

ខ: ៧៦ ប្រក/ប.ន.ស

ប្រកាស

ស្តីពី

**តួនាទី ភារកិច្ច និង បទណ្ឌសម្ព័ន្ធ របស់
មន្ត្រីរៀបចំដែនដី នគរូបនីយកម្ម សំណង់ និង សុរិយោដី ខេត្ត ក្រចេះ
និង តួនាទី ភារកិច្ចរបស់បណ្ឌិតការិយាល័យក្រោមឱវាទ**

រដ្ឋមន្ត្រីក្រសួងរៀបចំដែនដី នគរូបនីយកម្ម និង សំណង់

- បានឃើញរដ្ឋធម្មនុញ្ញនៃព្រះរាជាណាចក្រកម្ពុជា
- បានឃើញព្រះរាជក្រឹត្យលេខ ន.ស/រកត/១១៩៨/៧២ ចុះថ្ងៃទី ៣០ ខែ វិច្ឆិកា ឆ្នាំ ១៩៩៨ ស្តីពីការតែងតាំង រាជរដ្ឋាភិបាលនៃព្រះរាជាណាចក្រកម្ពុជា
- បានឃើញព្រះរាជក្រមលេខ ០២/ន.ស/៩៤ ចុះថ្ងៃទី ២០ ខែ កក្កដា ឆ្នាំ ១៩៩៤ ដែលប្រកាសឱ្យប្រើច្បាប់ ស្តីពី ការរៀបចំនិងការប្រព្រឹត្តទៅនៃគណៈរដ្ឋមន្ត្រី
- បានឃើញព្រះរាជក្រមលេខ ០៤/ន.ស/៩៤ ចុះថ្ងៃទី ១០ ខែ សីហា ឆ្នាំ ១៩៩៤ ដែលប្រកាសឱ្យប្រើច្បាប់ ស្តីពីការរៀបចំទីក្រុង នគរូបនីយកម្ម និង សំណង់
- បានឃើញព្រះរាជក្រមលេខ ន.ស/រកម/០៦៩៩/០៩ ចុះថ្ងៃទី ២៣ ខែ មិថុនា ឆ្នាំ ១៩៩៩ ដែលប្រកាសឱ្យ ប្រើច្បាប់ស្តីពីការបង្កើតក្រសួងរៀបចំដែនដី នគរូបនីយកម្ម និង សំណង់
- បានឃើញអនុក្រឹត្យលេខ ២០ អនក្រ.បក ចុះថ្ងៃទី ៣០ ខែ មេសា ឆ្នាំ១៩៩៦ ស្តីពីការរៀបចំនិងការប្រព្រឹត្ត ទៅរបស់ក្រសួង និងរដ្ឋលេខាធិការដ្ឋាន
- បានឃើញអនុក្រឹត្យលេខ ៦២ អនក្រ.បក ចុះថ្ងៃទី ២០ ខែ កក្កដា ឆ្នាំ ១៩៩៩ ស្តីពីការរៀបចំ និងការប្រព្រឹត្តទៅនៃក្រសួងរៀបចំដែនដី នគរូបនីយកម្ម និង សំណង់
- តាមការចាំបាច់របស់ក្រសួង



ប្រការ ១. -

មន្ទីររៀបចំដែនដី នគរូបនីយកម្ម សំណង់និងសុរិយោដីខេត្ត ក្រុង មានតួនាទី និង ភារកិច្ចដូចតទៅ :

- អនុវត្តគោលនយោបាយ និង ទិសដៅការងាររបស់ក្រសួងរួមមាន ការងាររៀបចំដែនដី ការងារ
នគរូបនីយកម្ម ការងារសំណង់ ការងារសុរិយោដី និង ការងារភូមិសាស្ត្រ ដើម្បីធានានូវតុល្យភាពនិងស្ថេរភាព
នៃអភិវឌ្ឍន៍សេដ្ឋកិច្ច និងសង្គម --- សំដៅការពារផលប្រយោជន៍និងសណ្តាប់ធ្នាប់ជាសាធារណៈ លើកកម្ពស់
ស្ថាប័នភាពសង្គម ការពារ សម្បត្តិធម្មជាតិ និង វប្បធម៌ជាតិ

- ចងក្រងឯកសារទិន្នន័យទាក់ទងការងាររៀបចំដែនដី នគរូបនីយកម្ម សំណង់ សុរិយោដី និង
ភូមិសាស្ត្រ ដោយសហការ ជាមួយអាជ្ញាធរមូលដ្ឋានពាក់ព័ន្ធ

- អនុវត្តបទប្បញ្ញត្តិ លិខិតបទដ្ឋានបច្ចេកទេសនានារបស់ក្រសួងរៀបចំដែនដី នគរូបនីយកម្ម និង សំណង់

- ផ្តល់មតិយោបល់ និង ពិនិត្យលើការស្នើសុំទីតាំងសាងសង់ ដោយផ្អែកលើលិខិតអនុញ្ញាតរបស់ក្រសួង

- សហការជាមួយអាជ្ញាធរដែនដី អង្គការជាតិ និង អង្គការអន្តរជាតិ

- ចូលរួមផ្តល់យោបល់អំពីគុណភាពសំណង់ បរិក្ខារ និង គ្រឿងចក្រ ព្រមទាំងដាក់ឱ្យពិសោធ
សំភារៈ គ្រឿងផ្គុំសំណង់ និង ភូគព្ភសាស្ត្រ

~~គ្រប់គ្រង~~ តាមដាន ត្រួតពិនិត្យការសិក្សាស្រាវជ្រាវគំរោងប្លង់ និង សំណង់ បណ្តាខេត្ត ក្រុង
ស្រុក ខ័ណ្ឌ ឃុំ សង្កាត់ ក្នុងសមត្ថកិច្ចរបស់ខ្លួន និង តាមការប្រគល់ភារកិច្ចពីក្រសួង

- ចេញលិខិតអនុញ្ញាតបើក ផ្ទាក់ និង បិទ អាជីវកម្មសិក្សាគំរោងប្លង់ និង សាងសង់ដល់
រូបវន្តបុគ្គល និង ក្រុមជាងសំណង់ និង ពិនិត្យ តាមដាន សមត្ថភាពបច្ចេកទេសអាជីវកម្ម

- លើកផែនការបណ្តុះបណ្តាលមន្ត្រីជំនាញ

- លើកការងាររៀបចំការដ្ឋានសំណង់ បើកនិងបិទការដ្ឋាន

- ចេញលិខិតអនុញ្ញាតសាងសង់

- តាមដានអនុវត្តបទប្បញ្ញត្តិ សេចក្តីណែនាំរបស់ក្រសួងរៀបចំដែនដី នគរូបនីយកម្ម និងសំណង់
ក្នុងការជួសជុល ថែទាំ ប្រើប្រាស់សំណង់អគារ សំណង់ការ្យ និង បេតិកភ័ណ្ឌ ក្នុងខេត្ត ក្រុង

- គ្រប់គ្រងដីធ្លីគ្រប់ប្រភេទ

- វាស់វែង និង គណនាម៉ោងលេខា ស្ថានភាពដី និង ក្បាលដី ក្នុងក្របខ័ណ្ឌសមត្ថកិច្ច និង ភូមិសាស្ត្រ
រដ្ឋបាលដែលខ្លួនទទួលខុសត្រូវ

- កសាងប្លង់ដីគ្រប់ប្រភេទ : ប្លង់ស្ថានភាពដីទូទៅ ប្លង់សុរិយោដី ប្លង់ក្បាលដី ប្លង់ដីក្នុងទីក្រុង

- ចូលរួមសិក្សានិងកសាងឯកសារពន្ធអាករដី និង លើកគំរោងចំណូលពន្ធអាករដីប្រចាំឆ្នាំ

ក្នុងទូទាំង ខេត្ត ក្រុង ក្នុងសមត្ថកិច្ចរបស់ខ្លួន ។

មន្ទីររៀបចំដែនដី នគរូបនីយកម្ម សំណង់ និង សុរិយោដី ខេត្ត ក្រុង ដឹកនាំដោយប្រធានមួយរូប និង
មានអនុប្រធានជាជំនួយការតាមការចាំបាច់ ។



ប្រការ ២.-

មន្ទីររៀបចំដែនដី នគរូបនីយកម្ម សំណង់ និង សុរិយោដី ខេត្ត ក្រុង មានការិយាល័យក្រោមឱវាទ ដូចតទៅ :

- ១. ការិយាល័យ រដ្ឋបាល
- ២. ការិយាល័យ រៀបចំដែនដី នគរូបនីយកម្ម និង សំណង់
- ៣. ការិយាល័យ សុរិយោដី និង ភូមិសាស្ត្រ

ថ្នាក់ស្រុក ខ័ណ្ឌមានការិយាល័យ រៀបចំដែនដី នគរូបនីយកម្ម សំណង់ និង ភូមិបាល ។

ចំពោះខេត្ត ក្រុងសំខាន់ៗ ដែលមានសកម្មភាពការងារច្រើន ក្រសួងអាចបង្កើតការិយាល័យបន្ថែម មួយចំនួនទៀតតាមការចាំបាច់ ។

ប្រការ ៣.-

តួនាទី និង ភារកិច្ចនៃបណ្តាការិយាល័យរបស់មន្ទីររៀបចំដែនដី នគរូបនីយកម្ម សំណង់ និង សុរិយោដី ខេត្ត ក្រុង មានដូចតទៅ :

ក. ការិយាល័យរដ្ឋបាល :

ការិយាល័យរដ្ឋបាល មានតួនាទីនិងភារកិច្ច ដូចតទៅ :-

- ធ្វើការងារលិខិតចេញ ចូល និរសា វាយអង្កុលលេខ និង កុំព្យូទ័រ
- ធ្វើការងារតំកល់ឯកសារ និង ព័ត៌មាន
- ធ្វើរបាយការណ៍ លើកទិសដៅ និង កម្មវិធីការងារ រៀបចំខ្លឹមសារសំរាប់សន្និបាត សិក្ខាសាលា ឬ ការប្រជុំផ្សេងៗ

- គេហបាល រក្សាសុវត្ថិភាព សន្តិសុខ និង សណ្តាប់ធ្នាប់ក្នុងអង្គភាព
- ពិធីការ និង ទំនាក់ទំនងការងារសាធារណៈ
- រៀបចំបៀវត្សពលកម្ម និង គ្រប់គ្រងស្ថិតិ
- លើកសំណើតម្លើងឋានៈ និង ដាក់ពិន័យ
- កសាងផែនការបណ្តុះបណ្តាលមន្ត្រី បុគ្គលិក
- កិច្ចការហិរញ្ញកិច្ចទូទៅ : គ្រប់គ្រងចលនាទ្រព្យ អចលនទ្រព្យរបស់មន្ទីរ ការងារគណនេយ្យ និង គ្រប់គ្រងចំណូលចំណាយ

- កសាងផែនការចំណូលចំណាយហិរញ្ញវត្ថុ
- គ្រប់គ្រងកិច្ចការវិនិយោគ
- ធ្វើលិខិតស្នាមរដ្ឋបាល



- ព្រាងឯកសារគតិយុត្ត
- ចូលរួមដោះស្រាយវិវាទដីធ្លី និង សំណង់
- អនុវត្តការងារអធិការកិច្ច
- ចូលរួមធ្វើការងារកោសល្យវិច័យជាមួយផ្នែកជំនាញឯកទេស ។

ការិយាល័យនេះដឹកនាំដោយប្រធានមួយរូប និង មានអនុប្រធានជាជំនួយការតាមការចាំបាច់ ។

ខ. ការិយាល័យរៀបចំដែនដី នគរូបនីយកម្ម និង សំណង់

ការិយាល័យរៀបចំដែនដី នគរូបនីយកម្ម និង សំណង់ មានតួនាទីនិងភារកិច្ចដូចតទៅ :

១. ការងាររៀបចំដែនដី និង នគរូបនីយកម្ម

- សហការជាមួយបណ្តាអង្គភាព ស្រុក ខ័ណ្ឌ ដើម្បីស្រាវជ្រាវប្រមូលឯកសារព័ត៌មាន និង ចងក្រងទិន្នន័យប្រជាសាស្ត្រ និង សេដ្ឋកិច្ចសង្គម ដែលទាក់ទងនឹងការងាររៀបចំដែនដី និង នគរូបនីយកម្ម រួមមាន ចំនួនប្រជាជន ប្រភេទលំនៅដ្ឋានឬសំណង់ និង លក្ខណៈសេដ្ឋកិច្ចសង្គម ដូចជា ជីវភាព សមត្ថភាពផ្គត់ផ្គង់ និង ដឹកជញ្ជូន
- ចូលរួមកសាងប្លង់គោល ស្រុក ខ័ណ្ឌ និង ចងក្រងឯកសារផែនការជាតិ ស្តីពីការងារ រៀបចំដែនដី
- ផ្តល់ព័ត៌មាន និង ចូលរួមកំណត់បែបផែនប្រភេទដី
- ផ្សព្វផ្សាយ បទប្បញ្ញត្តិ និង លិខិតបទដ្ឋានដែលទាក់ទងនឹងការងាររៀបចំដែនដី និង នគរូបនីយកម្ម ដល់ ឃុំ ស្រុក
- តាមដានការអនុវត្តច្បាប់ បទប្បញ្ញត្តិការងាររៀបចំដែនដី និង នគរូបនីយកម្ម របស់អាជ្ញាធរមូលដ្ឋាន
- សហការជាមួយអង្គការជាតិ និង អន្តរជាតិ ក្នុងការអនុវត្តគោលនយោបាយរៀបចំដែនដី ធានាប្រើប្រាស់ដីធ្លី សំរាប់ការអភិវឌ្ឍឱ្យមានគុណភាព និង ស្មើភាព នៅក្នុងតំបន់
- កសាងទំរង់គំរោងការ កម្មវិធី ក្នុងការរៀបចំអភិវឌ្ឍន៍ និង កែលម្អបណ្តាញហេដ្ឋារចនាសម្ព័ន្ធសំរាប់ឃុំ សង្កាត់ ស្រុក ខ័ណ្ឌ រួមមានបណ្តាញតមនាគមន៍ ប្រព័ន្ធធារាសាស្ត្រ អាងទឹក កំពង់ផែ ...
- រក្សាទុកឯកសាររៀបចំដែនដី
- ផ្តល់មតិយោបល់ពាក់ព័ន្ធការស្នើសុំ ទីតាំង គំរោង របស់បណ្តាក្រសួង និង ស្ថាប័នបច្ចេកទេស ដូចជាឧស្សាហកម្ម ពាណិជ្ជកម្ម សាធារណការ កសិកម្ម ធនធានទឹក ទេសចរណ៍ វប្បធម៌ ក្រុមហ៊ុនឯកជននានា និង គំរោងវិនិយោគអន្តរជាតិ
- រៀបចំកម្មវិធី និង សំរេបសំរួលការងារទំនាក់ទំនងរវាង ឃុំ ស្រុក



- វិភាគនិងចងក្រងតារាងពាក់ព័ន្ធបច្ចេកទេសការងារទតរូបនិយកម្ម
- ពិនិត្យ និង គ្រប់គ្រងប្លង់ប្រើប្រាស់ដីធ្លី
- សិក្សាវិភាគលើកំណែទម្រង់ការអភិវឌ្ឍទីក្រុង តំបន់ជុំវិញទីក្រុង ទីប្រជុំជន និង តំបន់ ជនបទ
- រៀបចំកែលម្អ សោភ័ណភាព គុណភាពទីក្រុង និង តំបន់ជុំវិញទីក្រុង ស្រុក ខ័ណ្ឌ ឬ ទីប្រជុំជន ជនបទ
- សិក្សាប្លង់មេ និង គូរច្បាប់លំអិត បែងចែកតំបន់អភិវឌ្ឍន៍ ស្រុក ខ័ណ្ឌ និង ទីប្រជុំជនជនបទ
- ពិនិត្យ តាមដាន ការអនុវត្តគម្រោងការ
- លើកសំណើ សេចក្តីព្រាង ច្បាប់ បទប្បញ្ញត្តិ លិខិតបទដ្ឋាន ទតរូបនិយកម្មនៃបណ្តាសំណង់លំនៅ

ស្ថាន សាធារណៈ និង សង្គម

- អនុវត្តបទប្បញ្ញត្តិ និង លិខិតបទដ្ឋានទាក់ទងនឹងការងារហេដ្ឋារចនាសម្ព័ន្ធ រួមមាន ផ្លូវថ្នល់ក្នុង និងក្រៅក្រុង បណ្តាញទឹកស្អាត បណ្តាញទឹកស្អុយ បណ្តាញអគ្គិសនី ទូរគមនាគមន៍ និង សេវាសាធារណៈ ដូចជា សួនច្បារ ទីលំហែ ផ្ទាំងតំនូរផ្សាយពាណិជ្ជកម្ម ផ្នែកសញ្ញាផ្សេងៗ

- លើកគម្រោងជួសជុលបណ្តាញហេដ្ឋារចនាសម្ព័ន្ធ ខេត្ត ក្រុង ស្រុក ខ័ណ្ឌ ឃុំ សង្កាត់
- សិក្សាគូរច្បាប់បណ្តាញគមនាគមន៍ ទឹកស្អាត លូទឹកភ្លៀង - លូទឹកស្អុយ ប្រព័ន្ធធារាសាស្ត្រ ប្រព័ន្ធចែកចាយថាមពលអគ្គិសនី ឧស្ម័ន ទូរគមនាគមន៍ សេវាសាធារណៈ មានជាអាទិ៍ ទីលំហែកាយ សួនច្បារ ទីតាំងផ្នែក បង្គោល ផ្សាយពាណិជ្ជកម្ម

- ចងក្រងឯកសារបច្ចេកទេសបណ្តាញហេដ្ឋារចនាសម្ព័ន្ធ និង ប៉ាន់តម្លៃគម្រោងការ
- វាយតម្លៃការងារបច្ចេកទេស និង ពិនិត្យលទ្ធភាពនៃការអនុវត្តគម្រោងក្នុងខេត្ត ក្រុង ស្រុក ខ័ណ្ឌ ឃុំ សង្កាត់

- សិក្សា និង ស្រាវជ្រាវហេតុផលប៉ះពាល់របស់គម្រោងការវិនិយោគក្នុងនិងក្រៅប្រទេសទៅលើ ជីវភាព នយោបាយ សង្គម និង សុខុមាលភាពរបស់ប្រជាជន

ពិនិត្យ ការបោះទីតាំងសាងសង់ និង រៀបចំផែនការលើលិខិតអនុញ្ញាតរបស់ក្រសួង

- រៀបចំរបាយការណ៍បូកសរុបការងាររៀបចំដែនដី និង ទតរូបនិយកម្ម ។

២. ការងារសំណង់

- ប្រមូលទិន្នន័យតាមខេត្ត ក្រុង ដើម្បីចងក្រងបទប្បញ្ញត្តិពលកម្មសំណង់ស្រុក បរិក្ខារ និង គ្រឿងចក្រសំណង់ និង ប្រព័ន្ធវិស្វកម្ម

- ពិនិត្យ និង ដាក់ឱ្យពិសោធន៍ការ គ្រឿងផ្តល់សំណង់ និង ភូតពសាស្ត្រ



- ចូលរួមផ្តល់យោបល់អំពីគុណភាពសំណង់ បរិក្ខារ និង គ្រឿងចក្រសំណង់
- ប្រមូលចងក្រងទិន្នន័យតាមខេត្ត ក្រុង ទូរការងារឧត្តនិយម ភូគព្ភសាស្ត្រ និង ជលសាស្ត្រ

លើកិច្ចការសំណង់

- ចងក្រងបញ្ជីតំលៃ ពលកម្ម សំភារៈ បរិក្ខារ និង គ្រឿងចក្រសំណង់ ដែលប្រែប្រួលតាមខេត្ត ក្រុង
- វាយតំលៃហេតុប៉ះពាល់បរិស្ថានតាមខេត្ត ក្រុង ដើម្បីធ្វើគំរោងសំណង់
- សិក្សាស្រាវជ្រាវគំរោងប្លង់ និង ធ្វើបញ្ជីចាំប្រើសំភារៈ និង តំលៃតាមសមត្ថកិច្ចរបស់ខ្លួន
- ចេញលិខិតអនុញ្ញាតបើកអាជីវកម្ម សិក្សាគំរោងប្លង់ និង សាងសង់ ដល់រូបវន្តបុគ្គល និង

ក្រុមជាងសំណង់

- ពិនិត្យ តាមដានសមត្ថភាពបច្ចេកទេសរបស់រូបវន្តបុគ្គល និង ក្រុមជាងសំណង់ ដែលប្រកបអាជីវកម្ម សិក្សាគំរោងប្លង់ និង សាងសង់

- ធ្វើកោសល្យវិច័យ និង ដោះស្រាយវិវាទ ពាក់ព័ន្ធនឹងសំណង់
- ចូលរួមលើកផែនការបណ្តុះបណ្តាលជំនាញបច្ចេកទេសសំណង់

២. ណែនាំ ការងាររៀបចំការដ្ឋាន ការការពារសុវត្ថិភាពពលកម្ម និង សណ្តាប់ធ្នាប់សាធារណៈ

- ពិនិត្យស្បៀងរក្សាបន្ទុកនៃការដ្ឋានសាងសង់
- តាមដានអនុវត្តន៍បទប្បញ្ញត្តិ លិខិតបទដ្ឋាន និង សេចក្តីណែនាំរបស់ក្រសួងរៀបចំដែនដី

ឧត្តរនិយម និង សំណង់ ក្នុងការជូសជុល ថែទាំ ប្រើប្រាស់សំណង់អគារ សំណង់ការ្យ និង បេតិកភ័ណ្ឌ ក្នុងខេត្ត ក្រុង

- តាក់តែងកម្មវិធី និង កសាងគំរោងថវិកាជូសជុល ថែទាំអគារសាធារណៈរបស់ខេត្ត ក្រុង
- ស្រង់ស្ថិតិ វិភាគទិន្នន័យ សេដ្ឋកិច្ច តំលៃវប្បធម៌ ក្នុងការប្រើប្រាស់អគារសាធារណៈ និង

បេតិកភ័ណ្ឌ

- ណែនាំ និង ពិនិត្យសុវត្ថិភាព សណ្តាប់ធ្នាប់សាធារណៈ សោភ័ណភាព គុណភាពសំណង់ និង ហេតុប៉ះពាល់ផ្សេងៗ ក្នុងការជូសជុល និង កែសម្រួលបណ្តាសំណង់សាធារណៈ និង បេតិកភ័ណ្ឌ

- ចេញលិខិតអនុញ្ញាតជូសជុល និង រុះរើអគារ លំនៅស្ថាន និង អគារសាធារណៈ ។ ការិយាល័យនេះដឹកនាំដោយប្រធានមួយរូប និង មានអនុប្រធានជាជំនួយការតាមការចាំបាច់ ។

គ. ការិយាល័យសុរិយោដី និង ភូមិសាស្ត្រ

ការិយាល័យសុរិយោដី មានតួនាទីនិងភារកិច្ចដូចតទៅ ៖

- វាស់វែង និង គណនាវាងលេខា លើដី ក្នុងក្របខ័ណ្ឌភូមិសាស្ត្ររដ្ឋបាលខេត្ត ក្រុង



- ចូលរួមសិក្សា លើកតំរោងកំណត់ប្លង់ទីប្រជុំជន និង ពង្រីកទីប្រជុំជន
 - ពិនិត្យផ្ទៀងផ្ទាត់សំណុំបែបបទ ចុះបញ្ជីជាប្រចាំ ធ្វើលេខាចារិករាល់សំណុំលិខិតផ្ទះសំបូរសិទ្ធិ ប្លង់បច្ចេកទេស រក្សា និង ធានាគុណភាពឯកសារ ប័ណ្ណសារដ្ឋាន ស្ថាបនាភាវាសនាសំគាល់ឈ្មោះអ្នកកាន់កាប់ដី ភាវាសនាឈ្មោះអ្នកកាន់កាប់ដីតាម លំដាប់អក្សរ
 - ចូលរួមកសាងប្លង់ស្ថានភាពទូទៅ ទីប្រជុំជនខេត្ត ក្រុង ស្រុកខ័ណ្ឌ គ្រប់គ្រងដីទីប្រជុំជន
 - ពិនិត្យ និងផ្តល់យោបល់លើឯកសារស្នើសុំកាន់កាប់ដី ក្នុងក្របខ័ណ្ឌនៃសិទ្ធិអំណាចដែលបានកំណត់
 - សិក្សាអាករ និងពន្ធដី ប្រមូលផ្តុំសំណាកប័ត្រឯកត្តភូតរាល់ប្រភេទដីទីមួយៗ ដើម្បីសរុបលើក តំរោងចំណូលពន្ធអាករលើដីជូនថ្នាក់លើសំរេច
 - ប្រចាំបំពេញត្រួតពិនិត្យផ្សេងៗដែលពាក់ព័ន្ធនឹងដីធ្លី
 - តាមដានត្រួតពិនិត្យ និង ធ្វើរបាយការណ៍អំពីការប្រើប្រាស់ដីធ្លី
 - សរុបរបាយការណ៍តាមរបបកំណត់
 - ជួយមតិ យោបល់វាយតម្លៃលើរាល់បាតុភាពវិវាទដីធ្លី
 - ចូលរួម ការការបន្ទាត់ព្រំដែនសីមាអន្តរជាតិ ។
- ការិយាល័យនេះដឹកនាំដោយប្រធានមួយរូប និង មានអនុប្រធានជាជំនួយការតាមការចាំបាច់ ។

ប្រការ ៤.-

ការិយាល័យរៀបចំដែនដី នគរូបនីយកម្ម សំណង់ និង ភូមិបាល ខ័ណ្ឌ ស្រុក មានតួនាទីនិងភារកិច្ច ដូចតទៅ :

- ជាសេនាទិការអោយមន្ទីររៀបចំដែនដី នគរូបនីយកម្ម សំណង់ និង សុរិយោដី ខេត្ត ក្រុង ក្នុង ការអនុវត្តផ្ទាល់ និង ជាក់ស្តែងលើការងាររៀបចំដែនដី នគរូបនីយកម្ម សំណង់ សុរិយោដី និង ភូមិសាស្ត្រ
- ចុះពិនិត្យជាក់ស្តែងរាល់សំណើសុំសាងសង់ និង ជួសជុលសំណង់ ដើម្បីធ្វើរបាយការណ៍ បច្ចេកទេស
- តាមដាន ត្រួតពិនិត្យការអនុវត្តលិខិតសាងសង់ រុះរើ និង ជួសជុល
- ពិនិត្យ និង ធ្វើរបាយការណ៍បច្ចេកទេសលើបណ្តាវិវាទដូះដូះសំបែង និង ដីធ្លី
- ផ្សព្វផ្សាយលិខិតបទដ្ឋានពាក់ព័ន្ធនឹងការងាររៀបចំដែនដី នគរូបនីយកម្ម សំណង់ សុរិយោដី និង ភូមិសាស្ត្រ
- អង្កេត វាស់វែងដីធ្លី ប្រមូលផ្តុំចុងក្រុងឯកសារ ក្នុងក្របខ័ណ្ឌសមត្ថកិច្ចដែលបានកំណត់




- ចុះបញ្ជីអចលនវត្ថុតាម ស្រុក ខ័ណ្ឌ ឃុំ សង្កាត់
 - ស្ថាបនាសលាកប័ត្រឯកត្តភូតរាល់ប្រភេទដីទីមួយៗ លើកតំរោងចំណូលពន្ធដីទូទាំងស្រុក ខ័ណ្ឌ
 - អនុវត្តតំរោងចំណូលដែលថ្នាក់លើសំរេច ប្រថាប់ត្រា ផ្ទេរសិទ្ធិផ្សេងៗពាក់ព័ន្ធសំណង់ និង ដីធ្លី
 - គ្រប់គ្រងការងារលិខិតចេញចូល បញ្ជូនឯកសារ សរុបរបាយការណ៍ តាមរបបកំណត់
- ការិយាល័យនេះ ដឹកនាំដោយប្រធានមួយរូប និង អនុប្រធានជាជំនួយការតាមការចាំបាច់ ។

ប្រការ ៥. -

នាយកខុទ្ទកាល័យ អគ្គនាយករដ្ឋបាល អគ្គនាយករៀបចំដែនដីនិងឧត្តមនិយកម្ម
 អគ្គនាយកសំណង់ អគ្គនាយកសុរិយោដីនិងភូមិសាស្ត្រ ប្រធានមន្ទីររៀបចំដែនដី ឧត្តមនិយកម្ម សំណង់ និង
 សុរិយោដី ខេត្ត ក្រុង ប្រធានការិយាល័យចំណុះមន្ទីររៀបចំដែនដី ឧត្តមនិយកម្ម សំណង់និងសុរិយោដីខេត្ត ក្រុង
 និង ប្រធានការិយាល័យរៀបចំដែនដី ឧត្តមនិយកម្ម សំណង់ និង ភូមិបាល ស្រុក ខ័ណ្ឌ ត្រូវអនុវត្តប្រកាសនេះ
 ឱ្យមានប្រសិទ្ធភាព ចាប់ពីថ្ងៃចុះហត្ថលេខាតទៅ ។ *el*

ធ្វើនៅភ្នំពេញ ថ្ងៃទី ២២ ខែ កញ្ញា ឆ្នាំ ១៩៩៩ *el*



Signature

កន្លែងទទួល

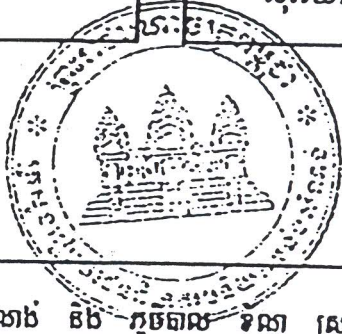
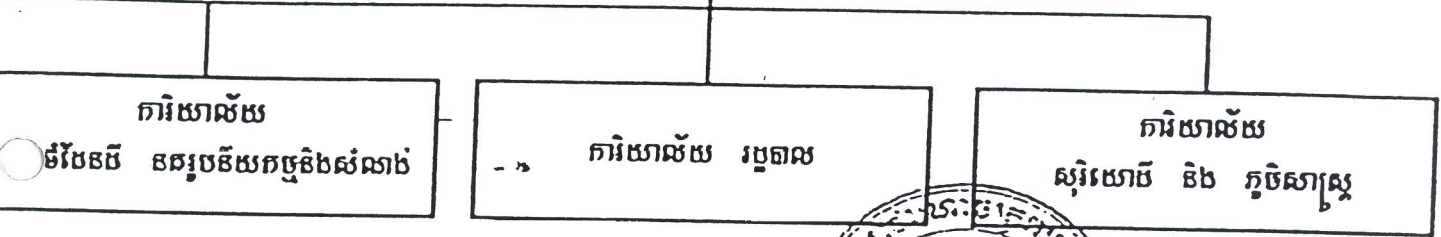
- ទីស្តីការគណៈរដ្ឋមន្ត្រី
- រដ្ឋលេខាធិការដ្ឋានមុខងារសាធារណៈ
 " ដើម្បីជូនជ្រាប "
- ដូចប្រការ ៥ ដើម្បីអនុវត្ត
- ឯកសារ-កាលប្បវត្តិ *a*

អ៊ុំ ឈុន វិថី

ឧបសម្ព័ន្ធប្រកាស ស្តីពីចលាសម្ព័ន្ធរបស់

បង្កើនរៀបចំដំណើរ ឧត្តមនីយកម្ម សំណង់ និង សុរិយោដីខេត្តក្រុង និង
ការិយាល័យរៀបចំដំណើរ ឧត្តមនីយកម្ម សំណង់ និង កុម្មុយនិស្ត ខ័ណ្ឌ

បង្កើនរៀបចំដំណើរ ឧត្តមនីយកម្ម សំណង់ និង សុរិយោដី ខេត្ត ក្រុង



ការិយាល័យ រៀបចំដំណើរ ឧត្តមនីយកម្ម សំណង់ និង កុម្មុយនិស្ត ខ័ណ្ឌ ក្រុង