

មាតិកា

- របកគំហើញផលប៉ះពាល់នៃជំងឺកូវីដ-១៩ ទៅលើការបង្កើនភាពអង់អាចផ្នែកសេដ្ឋកិច្ចដល់ស្ត្រី

សកម្មភាព

ខែមករា ឆ្នាំ២០២១

- ការរៀបចំវគ្គបណ្តុះបណ្តាលមេរៀនទី១២ នៅក្នុងខេត្តសៀមរាប។ ការរៀបចំសកម្មភាពសាកល្បងនៅក្នុងខេត្តកំពង់ធំ និងខេត្តត្បូងឃ្មុំ។
- ការសរសេររបាយការណ៍អំពីផលប៉ះពាល់នៃជំងឺកូវីដ-១៩
- សិក្ខាសាលាស្តីពីការគ្រប់គ្រងអនាម័យ តាមរយៈប្រព័ន្ធអនឡាញ
- ការកែសម្រួលវីដេអូផ្សព្វផ្សាយអំពីវិស័យទេសចរណ៍

ខែកុម្ភៈ ឆ្នាំ២០២១

- ពិភាក្សាសកម្មភាពបន្ទាប់នៅក្នុងខេត្តសៀមរាប ការរៀបចំសកម្មភាពសាកល្បងនៅក្នុងខេត្តកំពង់ធំ និងខេត្តត្បូងឃ្មុំ
- ការរៀបចំសកម្មភាពត្រួតពិនិត្យនៅថ្នាក់ខេត្ត
- ការកែសម្រួលវីដេអូផ្សព្វផ្សាយអំពីវិស័យទេសចរណ៍

ខែមីនា ឆ្នាំ២០២១

- កិច្ចពិភាក្សាអំពីសិក្ខាសាលា និងកិច្ចប្រជុំសម្រាប់សកម្មភាពនៅខេត្តគោលដៅ
- ការរៀបចំខិត្តប័ណ្ណ និងសៀវភៅស្ថិតិយេនឌ័រ

ខែមេសា ឆ្នាំ២០២១

- កិច្ចពិភាក្សាអំពីសិក្ខាសាលា និងកិច្ចប្រជុំសម្រាប់សកម្មភាពនៅខេត្តគោលដៅ
- ការត្រួតពិនិត្យលើកចុងក្រោយទៅលើខិត្តប័ណ្ណ និងសៀវភៅស្ថិតិយេនឌ័រ

ខែឧសភា ឆ្នាំ២០២១

- កិច្ចពិភាក្សាអំពីសិក្ខាសាលា និងកិច្ចប្រជុំសម្រាប់សកម្មភាពនៅខេត្តគោលដៅ
- រៀបចំការបោះពុម្ពខិត្តប័ណ្ណ និងសៀវភៅស្ថិតិយេនឌ័រ
- កែសម្រួលលើកចុងក្រោយទៅលើរបាយការណ៍អំពីផលប៉ះពាល់នៃជំងឺកូវីដ-១៩ និងវីដេអូផ្សព្វផ្សាយអំពីវិស័យទេសចរណ៍

សូមចូលទៅកាន់គេហទំព័រ និងទំព័រហ្វេសប៊ុកផ្លូវការរបស់ការិយាល័យ JICA Cambodia ដើម្បីទទួលបានព័ត៌មានបន្ថែមអំពីសកម្មភាពរបស់យើងខ្ញុំ៖
<https://www.jica.go.jp/project/cambodia/023/index.html>
<https://www.facebook.com/JICACambodia/>

ចំណុចពិសេស៖ របកគំហើញផលប៉ះពាល់នៃជំងឺកូវីដ-១៩ ទៅលើការបង្កើនភាពអង់អាចផ្នែកសេដ្ឋកិច្ចដល់ស្ត្រីនៅក្នុងវិស័យទេសចរណ៍

ក្រសួងកិច្ចការនារី និងគម្រោង PGM-WEE បានរៀបចំការសិក្សាស្រាវជ្រាវអំពីផលប៉ះពាល់នៃជំងឺកូវីដ-១៩ ទៅលើការបង្កើនភាពអង់អាចផ្នែកសេដ្ឋកិច្ចដល់ស្ត្រី។ ការសិក្សាស្រាវជ្រាវនេះ ផ្តោតសំខាន់ទៅលើវិស័យទេសចរណ៍ ដើម្បីកំណត់អំពីតម្រូវការរបស់ពួកគាត់ ដើម្បីស្វែងរកការគាំទ្រ ដែលបណ្តាលមកពីផលប៉ះពាល់នៃជំងឺកូវីដ-១៩។ ការសិក្សាស្រាវជ្រាវនេះផ្តោតសំខាន់ទៅលើ ផលប៉ះពាល់ដែលបានកើតឡើងពីខែកុម្ភៈ រហូតដល់ខែវិច្ឆិកា ឆ្នាំ២០២០ មុន “ព្រឹត្តិការណ៍សហគមន៍” ដែលបានកើតឡើងនៅក្នុងខែវិច្ឆិកា ឆ្នាំ២០២០។ របាយការណ៍ចុងក្រោយត្រូវបានកែសម្រួល និងចងក្រង នៅក្នុងខែឧសភា ឆ្នាំ២០២១។ ព្រឹត្តិបត្រនេះផ្តល់នូវរបកគំហើញសំខាន់ៗនៃការសិក្សាស្រាវជ្រាវ។

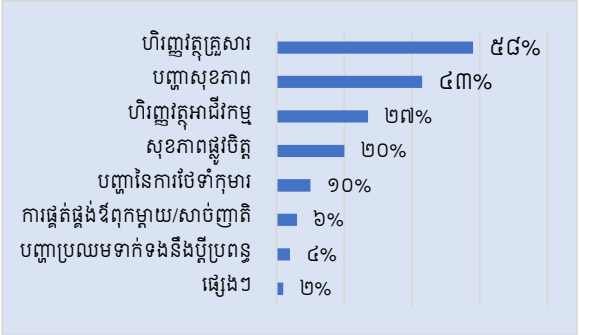
◆ ក្រុមគោលដៅ និងវិធីសាស្ត្រក្នុងការសិក្សាស្រាវជ្រាវ

វិធីសាស្ត្រ	ប្រភេទនៃអ្នកចូលរួម	ចំនួន	
		ស្ត្រី	បុរស
សម្ភាសន៍ដោយប្រើបញ្ជីសំណួរ	• ក្រុមហ៊ុនឯកជន (តួនាទី អ្នកគ្រប់គ្រង)	១១	១៣
	• សមាជិកសហគមន៍ទេសចរណ៍ (CBT)	៥៣	៤៦
	• ថ្នាក់ដឹកនាំសហគមន៍ទេសចរណ៍	១	៥
	• មេឃុំ នៅក្នុងសហគមន៍ទេសចរណ៍	១	៤
	• សហគ្រិនជាស្ត្រីនៅក្នុងវិស័យទេសចរណ៍	១២១	០
សម្ភាសន៍ផ្ទាល់មាត់ (ស៊ីជម្រៅ)	• មន្ត្រីរដ្ឋាភិបាល, ដៃគូអភិវឌ្ឍន៍, NGOs ។ល។	១៦	៥
	• សហគ្រិន/និយោជិតស្ត្រី ធ្វើការនៅក្នុងវិស័យទេសចរណ៍	៣០*	០
	• ស្នាមវីដេអូ របស់សហគ្រិនស្ត្រី/និយោជិតស្ត្រី	០	១១
សរុប		៣៦៣	៨៤

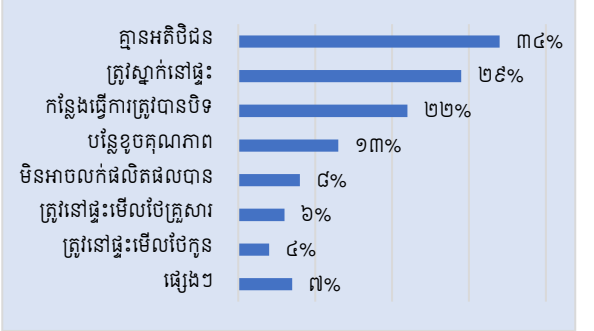
*ជ្រើសរើសក្នុងចំណោមអ្នកផ្តល់ចម្លើយសម្រាប់ការសិក្សាស្រាវជ្រាវ
១. ប្រភេទនៃការប្រឈមមុខ មន្ត្រីរដ្ឋាភិបាលនៃខេត្ត ភ្នំពេញ-១៩

បញ្ហាប្រឈមទូទៅដែលស្ត្រីបានជួបប្រទះដោយសារតែការរីករាលដាលនៃជំងឺកូវីដ-១៩ មានដូចជា “ហិរញ្ញវត្ថុគ្រួសារ” បន្ទាប់មកគឺ “បញ្ហាសុខភាព” និង “ហិរញ្ញវត្ថុអាជីវកម្ម” (ក្រាហ្វិក ១)។ លើសពីនោះទៅទៀត ជាង៩០%នៃអ្នកផ្តល់ចម្លើយ បានឆ្លើយថា ប្រាក់ចំណូលរបស់ពួកគាត់មានការថយចុះ។ ក្នុងនោះ ប្រមាណ១០% បាននិយាយថា ពួកគាត់ពុំអាចរកប្រាក់ចំណូលបានទាល់តែសោះ។ ការថយចុះនៃចំនួនភ្ញៀវទេសចរ ដោយសារវិបត្តិកូវីដ-១៩ បានបណ្តាលឱ្យហាងលក់ដូរមួយចំនួនមិនអាចដំណើរការ និងលក់ផលិតផលបាន (ក្រាហ្វិក ២)។

ស្ថានភាពនេះបានបង្ហាញថា ពួកគាត់កំពុងប្រឈមនឹងវិបត្តិហិរញ្ញវត្ថុយ៉ាងធ្ងន់ធ្ងរ។ ក្នុងនោះផងដែរ ជាង៩០% នៃអ្នកផ្តល់ចម្លើយមានការព្រួយបារម្ភអំពីថ្ងៃអនាគត។



ក្រាហ្វិក ១៖ ផលប៉ះពាល់នៃជំងឺកូវីដ-១៩ (ចំនួន ២៨២នាក់)



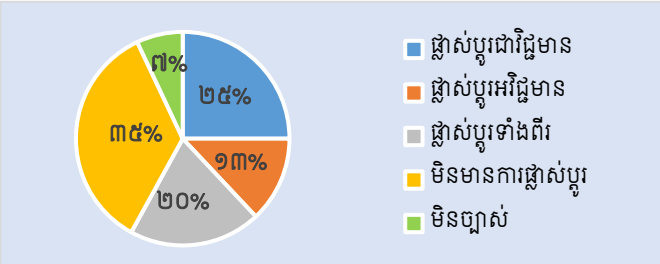
ក្រាហ្វិក ២៖ ផលប៉ះពាល់ទៅលើអាជីវកម្ម (ចំនួន ២៨២នាក់)



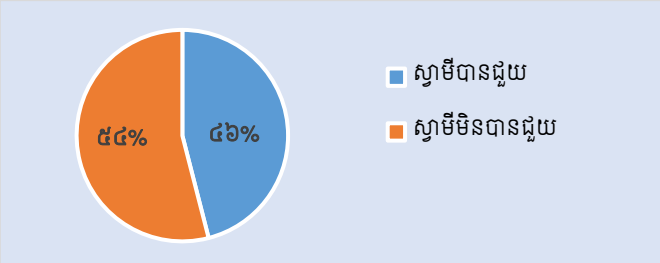
ក្រាហ្វិក ៣៖ ព្រួយបារម្ភអំពីថ្ងៃអនាគត (ចំនួន ៣០៤នាក់)

២. ផលប៉ះពាល់ទៅលើទំនាក់ទំនងជាមួយស្វាមី

មានអ្នកផ្តល់ចម្លើយជាស្ត្រីរៀបការរួចចំនួន ១៣% បានឆ្លើយថាជំងឺកូវីដ-១៩ ជះឥទ្ធិពលអវិជ្ជមាន ដល់ទំនាក់ទំនងរបស់ពួកគាត់ជាមួយស្វាមី (ក្រាហ្វិក ៤) ។ ម៉្យាងវិញទៀត អ្នកផ្តល់ចម្លើយចំនួន ២៥% បានឆ្លើយថា មានការផ្លាស់ប្តូរ ជាវិជ្ជមាន។ ទាក់ទងនឹងការគាំទ្រដែលពួកគាត់ទទួលបានពីស្វាមី មាន៤៦% បានបង្ហាញថាស្វាមីរបស់ពួកគាត់ជួយការងារក្នុងផ្ទះ ចំណែក ៥៤% ទៀតមិន មានការជួយពីស្វាមីទេ (ក្រាហ្វិក ៥)។

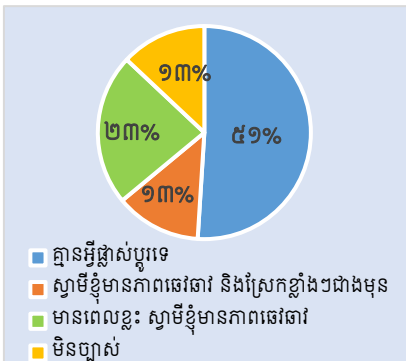


ក្រាហ្វិក ៤៖ ផលប៉ះពាល់ទៅលើទំនាក់ទំនងជាមួយស្វាមី (ចំនួន ១៣១នាក់)



ក្រាហ្វិក ៥៖ ការគាំទ្រពីស្វាមីក្នុងការជួយធ្វើការងារផ្ទះសំបែង (ចំនួន ១៣១នាក់)

មានការព្រួយបារម្ភជាសកលអំពីការកើនឡើង និងភាពធ្ងន់ធ្ងរនៃអំពើហិង្សា ក្នុងគ្រួសារដោយសារតែការថប់អារម្មណ៍ និងជីវិតដែលពារពេញដោយភាព ស្មុគស្មាញដែលបណ្តាលមកពីការរីករាលដាលនៃជំងឺកូវីដ-១៩ ។ ដូច្នេះនៅ ក្នុងការសិក្សាស្រាវជ្រាវនេះយើងបានសួរអំពីការផ្លាស់ប្តូរឥរិយាបថរបស់ស្វាមី ។ ទោះបីជាជាងពាក់កណ្តាលនៃអ្នកផ្តល់ចម្លើយបានឆ្លើយថា “គ្មានអ្វីផ្លាស់ប្តូរ” បើប្រៀបធៀបទៅនឹងមុនពេលកើនឡើងនៃជំងឺកូវីដ-១៩។ មានចំនួនអ្នក ផ្តល់ចម្លើយ ៣៦% បាន ឆ្លើយថា ឥរិយាបថរបស់ប្តី “ប្រែជាឆៅ” (សរុប ទាំង “មានភាពឆៅ” និង “ស្រែកខ្លាំងៗជាងមុន” និង “ពេលខ្លះមានភាពឆៅ ឆៅ”)។ លទ្ធផលនេះ ចាំ បាច់ត្រូវមានការតាមដាន ដោយយកចិត្តទុកដាក់។

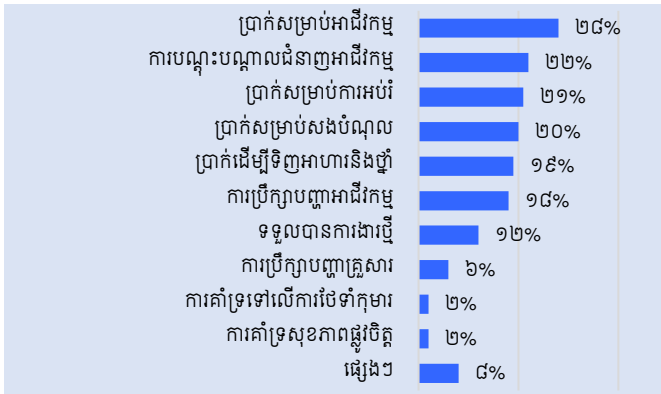


ក្រាហ្វិក ៦៖ ការផ្លាស់ប្តូរឥរិយាបថរបស់ស្វាមី (ចំនួន ៣១៣នាក់)

៣. តម្រូវការសម្រាប់ការគាំទ្រ

ដោយសារតែមានផលប៉ះពាល់ដល់ផ្នែកសេដ្ឋកិច្ច ដែលបណ្តាលមកពីជំងឺកូវីដ -១៩ ធ្វើឱ្យមានតម្រូវការជាចាំបាច់សម្រាប់ការគាំទ្រផ្នែកហិរញ្ញវត្ថុទៅលើ អង្គការសម្រាប់ការអប់រំរបស់កុមារ និងការសងបំណុល។ មានសំណូមពរជាច្រើន ផងដែរ សម្រាប់ការបណ្តុះបណ្តាលជំនាញអាជីវកម្ម និងឱកាសការងារថ្មីៗ ក៏

ដូចជាការទទួលបានការគាំទ្រនូវការប្រឹក្សាយោបល់អំពីបញ្ហាការងារ និងបញ្ហា គ្រួសារជាដើម។



ក្រាហ្វិក ៧៖ តម្រូវការសម្រាប់ការគាំទ្រ (ចំនួន ២៨៦នាក់)

ផលប៉ះពាល់ដែលបណ្តាលមកពីជំងឺកូវីដ-១៩ បានធ្វើឱ្យផ្នែកសេដ្ឋកិច្ចកម្ពុជា ជួបបញ្ហាធ្ងន់ធ្ងរ។ យោងតាមបទសម្ភាសន៍ជាមួយក្រុមហ៊ុនឯកជន ផលប៉ះ ពាល់បណ្តាលមកពីការធ្លាក់ចុះរបស់ភ្ញៀវទេសចរមានលក្ខណៈធ្ងន់ធ្ងរ ដែល ធ្វើឱ្យមានការកាត់បន្ថយប្រាក់ខែបុគ្គលិកពី ៣០ ទៅ ៥០%។ នៅក្នុងសហគមន៍ ទេសចរណ៍ (CBT) ការធ្លាក់ចុះនៃភ្ញៀវទេសចរទេសក៍បង្កការលំបាកក្នុង ការប្រកបអាជីវកម្មផងដែរ។ ក្រៅពីនេះគេបានរកឃើញថា មានការព្រួយបារម្ភ ក្នុងចំណោមសមាជិកសហគមន៍ទេសចរណ៍ ដែលពុំទាន់ទទួលបានព័ត៌មាន ទូលំទូលាយអំពីជំងឺកូវីដ-១៩ នៅឡើយ។

ក្រសួងកិច្ចការនារី និង គម្រោង (PGM-WEE) បាន រៀបចំសិក្ខាសាលា ការ គ្រប់គ្រងអនាម័យ ស្តីពីការ ការពារការឆ្លងជំងឺកូវីដ-១៩ ដោយមានកិច្ចសហការ ជាមួយក្រសួងទេសចរណ៍។ សិក្ខាសាលានេះ ផ្តោតសំខាន់ ទៅលើស្ត្រីដែលធ្វើការនៅក្នុង វិស័យទេសចរណ៍នៅក្នុងខេត្ត ទាំងពីរ ដើម្បីកែលម្អស្ថាន ភាពឱ្យបានប្រសើរតាមដែល អាចធ្វើទៅបាន។ ម៉្យាងវិញ ទៀត គម្រោងបានរៀបចំការ ថតវីដេអូ ដែលបង្ហាញពីភាព ទាក់ទាញនៃវិស័យ ទេសចរណ៍ រួមទាំងការចូល រួមយ៉ាងសកម្មរបស់ស្ត្រីនៅ ក្នុងខេត្តទាំងពីរ ដើម្បីឱ្យភ្ញៀវទេសចរទាំងក្នុង និងក្រៅប្រទេសកម្ពុជាត្រឡប់ មកវិញបានឆាប់តាមដែលអាចធ្វើទៅបាន បន្ទាប់ពីវិបត្តិនៃជំងឺកូវីដ-១៩ ត្រូវ បានដោះស្រាយរួចរាល់។ យើងសង្ឃឹមថាស្ថានភាពនេះ នឹងត្រូវបានដោះ ស្រាយយ៉ាងឆាប់រហ័ស និងអាចគ្រប់គ្រងបាន ហើយជីវិតរស់នៅប្រចាំថ្ងៃរបស់ ស្ត្រី ដែលធ្វើការនៅក្នុងវិស័យទេសចរណ៍នៅកម្ពុជានឹងមានភាពរស់រវើកឡើង វិញ។ គម្រោងនឹងបន្តធ្វើទោះបីគិតគូរ តែអាចរួមចំណែកក្នុងការជួយ។



សិក្ខាសាលាការគ្រប់គ្រងអនាម័យ



សកម្មភាពថតវីដេអូផ្សព្វផ្សាយវិស័យទេសចរណ៍

