



ព្រះរាជាណាចក្រកម្ពុជា
ជាតិ សាសនា ព្រះមហាក្សត្រ

រដ្ឋបាលខេត្តកោះកុង
គណៈកម្មាធិការគ្រប់គ្រងគ្រោះមហន្តរាយ

ផែនការច្រករៀបចំប្រុង
សម្រាប់ការឆ្លើយតបសង្គ្រោះបន្ទាន់
គ្រោះមហន្តរាយទឹកជំនន់

ឆ្នាំ ២០២០

រៀបចំដោយ ÷ គណៈកម្មាធិការគ្រប់គ្រងគ្រោះមហន្តរាយខេត្តកោះកុង

មាតិកា

១. ស្ថានភាពទូទៅបច្ចុប្បន្ន 2

 ១.១ ទីតាំងភូមិសាស្ត្រ និង ប្រជាសាស្ត្រ 2

 ១.២ បែបផែនដីនៃហានិភ័យគ្រោះមហន្តរាយនៅខេត្តកោះកុង 3

 ១.៣ ការសន្មតទំហំប៉ះពាល់សម្រាប់ផែនការត្រៀមបម្រុងឆ្លើយតបសង្គ្រោះបន្ទាន់ 4

២. សេណារីយ៉ូ គ្រោះទឹកជំនន់ (ដំណើរនៃសាច់រឿង) 4

៣. យុទ្ធសាស្ត្រឆ្លើយតបបន្ទាន់គ្រោះមហន្តរាយទឹកជំនន់ 7

 ៣.១ គោលបំណង 7

 ៣.២ លទ្ធផលរំពឹងទុក 7

 ៣.៣ ផែនការឆ្លើយតបគំរូលម្អិតសម្រាប់លទ្ធផលរំពឹងទុកនីមួយៗ 8

៤. លក្ខណៈវិនិច្ឆ័យសម្រាប់ការចាប់ផ្តើមអនុវត្តនីតិវិធីប្រតិបត្តិស្តង់ដារ 10

 ៤.១ លក្ខណៈវិនិច្ឆ័យសម្រាប់ការចាប់ផ្តើមអនុវត្តនីតិវិធីប្រតិបត្តិស្តង់ដារមុនពេលស្ថានភាពគ្រោះទឹកជំនន់ប៉ះពាល់ធ្ងន់ធ្ងរ 10

 ៤.២ លក្ខណៈវិនិច្ឆ័យសម្រាប់ការចាប់ផ្តើមអនុវត្តនីតិវិធីប្រតិបត្តិស្តង់ដារឆ្លើយតបសង្គ្រោះបន្ទាន់គ្រោះមហន្តរាយទឹកជំនន់ 10

៥. នីតិវិធីប្រតិបត្តិស្តង់ដារសម្រាប់គណៈកម្មាធិការគ្រប់គ្រងគ្រោះមហន្តរាយខេត្ត 11

 ៥.១ ដំណាក់កាលព្រមាន/ត្រៀមរៀបចំ (មុនពេលទឹកជំនន់) 11

 ៥.២ ដំណាក់កាលឆ្លើយតបសង្គ្រោះបន្ទាន់គ្រោះមហន្តរាយទឹកជំនន់ 13

៦. យន្តការសម្របសម្រួលជាមួយស្ថាប័នពាក់ព័ន្ធ 16

៧. ឧបសម្ព័ន្ធផ្សេងៗ 17

 ៧.១. បញ្ជីឈ្មោះស្ថាប័ន និងមន្ត្រីចាត់តាំងអនុវត្តនីតិវិធីប្រតិបត្តិស្តង់ដារ 17

 ៧.២. បញ្ជីរាយនាមគណៈអភិបាលខេត្ត និងថ្នាក់ដឹកនាំទទួលបន្ទុកលេខាធិការដ្ឋាន គ.គ.ម.ខ និងមន្ត្រីបច្ចេកទេស 17

 ៧.៣. បញ្ជីរាយនាមអង្គការដៃគូអភិវឌ្ឍន៍ជាតិ និងអន្តរជាតិដែលមានទីតាំង និងសកម្មភាពនៅក្នុងខេត្ត 22

 ៧.៤. បញ្ជីទំនាក់ទំនងអ្នកផ្គត់ផ្គង់ទំនិញ និងសេវា 24

 ៣. ស្រុកគិរីសាគរ 24

 ៤. ស្រុកថ្មបាំង 25

 ៧. ស្រុកស្រែអំបិល 26

 ៧.៥. ធនធាន 28

 ធនធានសម្ភារ ឧបករណ៍ របស់មន្ទីរ អង្គភាព 28

 ធនធានមនុស្ស 29

 ៧.៦. ចំនួន និងទីតាំងទទួលសុវត្ថិភាពដែលមាន 30

៧.៧. ចម្ងាយពីខេត្ត ទៅក្រុង-ស្រុក និងពីក្រុង-ស្រុក ទៅបណ្តាយុំ-សង្កាត់នានាក្នុងខេត្តកោះកុង.	32
៧.៨ ស្តង់ដារអប្បបរមាសម្រាប់ឆ្លើយតបសង្គ្រោះបន្ទាន់.....	33
ស្តង់ដារអប្បបរមាសម្រាប់ ស្បៀងអាហារ	33
ស្តង់ដារអប្បបរមាសម្រាប់ ទឹកស្អាត និងអនាម័យ	34
ស្តង់ដារអប្បបរមាសម្រាប់ ជម្រក	35

អារម្ភកថា

ដោយយោងទៅលើខ្លឹមសារសេចក្តីជូនដំណឹងរបស់រាជរដ្ឋាភិបាល លេខ ២១១ សជណ.សរ ចុះ ថ្ងៃទី២៤ ខែកុម្ភៈ ឆ្នាំ២០១២ ស្តីពីលទ្ធផលនៃកិច្ចប្រជុំចង្អៀតរវាងរាជរដ្ឋាភិបាល និងអង្គការមិនមែនរដ្ឋា ភិបាល នាថ្ងៃទី១៧ ខែកុម្ភៈ ឆ្នាំ២០១២ ដែលបានឆ្លុះបញ្ចាំងពីបទពិសោធន៍ទាំងចំណុចខ្លាំង ទាំងបញ្ហា ប្រឈមដែលពាក់ព័ន្ធនឹងការគ្រប់គ្រងឆ្លើយតបទៅនឹងហានិភ័យគ្រោះមហន្តរាយ។ ជាពិសេសដោយ យោងទៅលើច្បាប់គ្រប់គ្រងគ្រោះមហន្តរាយដែលបានឡាយព្រះហស្តលេខា ដោយព្រះមហាក្សត្រនៃ ព្រះរាជាណាចក្រកម្ពុជាកាលពីថ្ងៃទី១០ ខែកក្កដា ឆ្នាំ២០១៥។

• មាត្រាទី១៧ “គោលការណ៍ណែនាំស្តីពីការកសាងផែនការត្រៀមបម្រុងសម្រាប់ការឆ្លើយតប សង្គ្រោះបន្ទាន់គ្រោះមហន្តរាយ”។

• មាត្រាទី១៩ “គ.គ.ម.ខ. ត្រូវមានការទទួលខុសត្រូវក្នុងការគ្រប់គ្រងឆ្លើយតបគ្រោះមហន្តរាយ នៅពេលដែលគ្រោះមហន្តរាយប៉ះពាល់ដល់ស្រុក/ខណ្ឌលើសពីមួយ” ។

ខ្លឹមសារទាំងឡាយដែលបានដាក់ចេញក្នុងសេចក្តីជូនដំណឹង និងច្បាប់ស្តីពីគ្រោះមហន្តរាយនេះ អាចចាត់ទុកជាមូលដ្ឋានគ្រឹះសម្រាប់ការបង្កើតផែនការត្រៀមបម្រុងសម្រាប់ឆ្លើយតបគ្រោះអាសន្ន ដែល បង្កឡើងដោយគ្រោះមហន្តរាយទឹកជំនន់នេះឡើង។

ក្រោមកិច្ចសហប្រតិបត្តិការ និងគាំទ្រទាំងផ្នែកបច្ចេកទេស និងជំនួយស្មារតីពីគណៈកម្មាធិការជាតិ គ្រប់គ្រងគ្រោះមហន្តរាយ និងដៃគូអភិវឌ្ឍន៍ជាតិ និងអន្តរជាតិ ជាពិសេសក្រោមកិច្ចព្រមព្រៀងយុទ្ធ សាស្ត្ររវាងគណៈកម្មាធិការជាតិគ្រប់គ្រងគ្រោះមហន្តរាយ និងភ្នាក់ងារសហប្រជាជាតិ កម្មវិធីស្បៀង អាហារ ពិភពលោក ស្តីពីសកម្មភាពរួមសម្រាប់ការគ្រប់គ្រងហានិភ័យគ្រោះមហន្តរាយឆ្នាំ២០១៩ ដល់ ឆ្នាំ២០២៣ គណៈកម្មាធិការគ្រប់គ្រងគ្រោះមហន្តរាយខេត្តកោះកុង បានសម្រេចបង្កើតផែនការត្រៀម បម្រុងសម្រាប់ការឆ្លើយតបសង្គ្រោះបន្ទាន់គ្រោះមហន្តរាយទឹកជំនន់នេះឡើង ដោយអនុលោមតាមគោល ការណ៍ណែនាំរបស់គណៈកម្មាធិការជាតិគ្រប់គ្រងគ្រោះមហន្តរាយ។

គោលបំណង នៃការបង្កើតផែនការត្រៀមបម្រុងសម្រាប់ការឆ្លើយតបសង្គ្រោះបន្ទាន់គ្រោះមហន្តរាយ ទឹកជំនន់នេះ គឺដើម្បីប្រើប្រាស់សម្រាប់ជាជំនួយដល់ដំណើរការក្នុងការគ្រប់គ្រងប្រតិបត្តិការឆ្លើយតប គ្រោះអាសន្ន ឱ្យមានប្រសិទ្ធភាព និងប្រសិទ្ធផលខ្ពស់។ ផែនការត្រៀមបម្រុងនេះក៏ជាផែនទីបង្ហាញផ្លូវ សម្រាប់ការសម្រេចចិត្ត និងជាមូលដ្ឋានក្នុងការបង្កើតនូវផែនការឆ្លើយតបគ្រោះអាសន្ន នៅពេលដែល គ្រោះមហន្តរាយទឹកជំនន់មួយបានកើតឡើង។

ផែនការត្រៀមបម្រុងសម្រាប់ការឆ្លើយតបសង្គ្រោះបន្ទាន់គ្រោះមហន្តរាយទឹកជំនន់នេះ ត្រូវធ្វើ បច្ចុប្បន្នភាពជារៀងរាល់ឆ្នាំ នៅពេលដែលមានការព្រមានស្តីពីមុខសញ្ញាគ្រោះថ្នាក់ដែលបានព្យាករណ៍ ដោយប្រភពព័ត៌មានផ្លូវការដែលទទួលស្គាល់ដោយស្ថាប័នរដ្ឋ។ ផែនការត្រៀមបម្រុងសម្រាប់ការឆ្លើយតប សង្គ្រោះបន្ទាន់គ្រោះមហន្តរាយទឹកជំនន់ត្រូវបានចែកចេញជា ៧ផ្នែកសំខាន់ៗដែលរួមមាន (១)ស្ថានភាព ទូទៅបច្ចុប្បន្ននៃមុខសញ្ញាគ្រោះថ្នាក់ (២)សេណារីយ៉ូ(សន្មតដំណើរសាច់រឿង) (៣)យុទ្ធសាស្ត្រឆ្លើយតប

(៤) លក្ខណៈវិនិច្ឆ័យសម្រាប់ការចាប់ផ្តើមអនុវត្តផែនការ (៥) នីតិវិធីប្រតិបត្តិស្តង់ដារ គ.គ.ម.ខ. (៦) យន្តការសម្របសម្រួលជាមួយស្ថាប័នពាក់ព័ន្ធ និង (៧) ឧបសម្ព័ន្ធផ្សេងៗ ។

ក្នុងនាមគណៈកម្មាធិការគ្រប់គ្រងគ្រោះមហន្តរាយខេត្តកោះកុង នាងខ្ញុំមានសេចក្តីសោមនស្សរីករាយ ក្រៃលែង ដោយបានរៀបចំផែនការត្រៀមបម្រុងសម្រាប់ការឆ្លើយតបសង្គ្រោះបន្ទាន់គ្រោះមហន្តរាយទឹក ជំនន់នេះឡើង និងធ្វើការផ្សព្វផ្សាយដាក់ឱ្យប្រើប្រាស់ ក្នុងគោលបំណងពង្រឹងគុណភាពក្នុងការឆ្លើយតប គ្រោះមហន្តរាយទឹកជំនន់ទាន់ពេលវេលា និងមានប្រសិទ្ធភាពខ្ពស់។ ជាពិសេសខ្ញុំសូមថ្លែងអំណរគុណ ដល់ក្រុមការងារបច្ចេកទេសថ្នាក់ជាតិ ថ្នាក់ខេត្ត និងថ្នាក់ក្រុង ស្រុក និងដៃគូអភិវឌ្ឍន៍នានា ដែលបាន សហការគ្នាយ៉ាងសកម្មក្នុងការបង្កើតផែនការនេះឡើង ស្របតាមគោលការណ៍ណែនាំ ក៏ដូចជាស្ថានភាព របស់ខេត្តសម្រាប់យកមកអនុវត្តឱ្យទទួលបានជោគជ័យ និងមានប្រសិទ្ធភាព។

ថ្ងៃពុធ ១៥ ខែ កញ្ញា ឆ្នាំជូត ទោស័ក ព.ស. ២៥៦៤
កោះកុង ថ្ងៃទី ២១ ខែ កក្កដា ឆ្នាំ ២០២០

អគ្គនាយក និងជាប្រធាន
គណៈកម្មាធិការគ្រប់គ្រងគ្រោះមហន្តរាយខេត្ត



វិជ្ជា គុថា

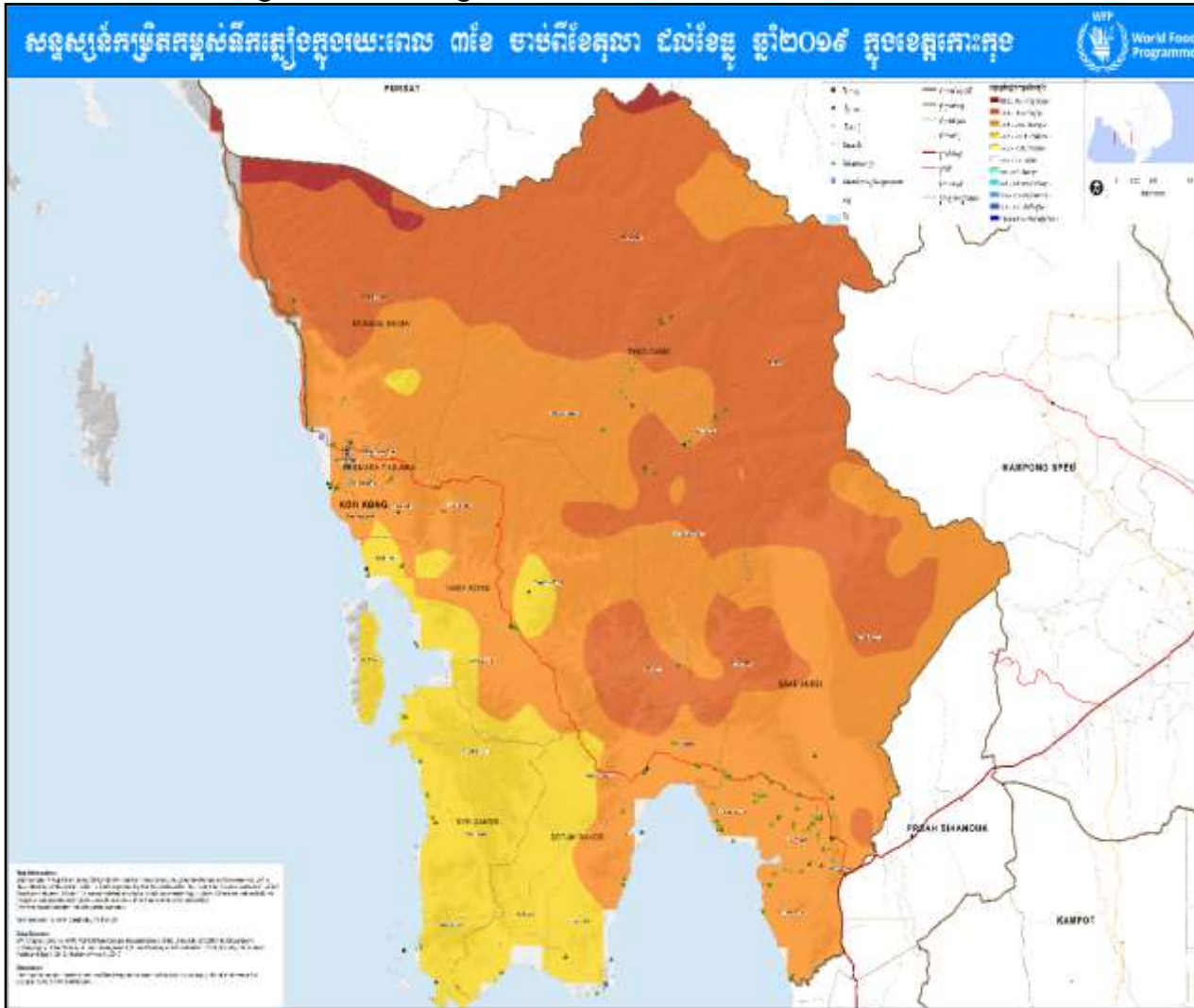
ផែនទីរដ្ឋបាល ខេត្តកោះកុង

Administrative Map of Koh Kong Province



១. ស្ថានភាពទូទៅរបស់ប្រទេស

១.១ ទីតាំងភូមិសាស្ត្រ និង ប្រជាសាស្ត្រ



ព័ត៌មានទូទៅ

ចំនួនប្រជាជនសរុប	១៣៧.៣៩០
ចំនួនគ្រួសារសរុប	៣០.៨៨១
ចំនួនគ្រួសារក្រីក្រសរុប	៨.៣២៤
ចំនួនក្រុង ស្រុកសរុប	០៧
ចំនួនឃុំ សង្កាត់សរុប	២៩
ចំនួនទីទួលសុវត្ថិភាព	៣៥
ចំនួនទីទួលបណ្តោះអាសន្ន	០៤
ចំនួនដៃគូអភិវឌ្ឍន៍ក្នុងខេត្ត	០៤
ចំនួនថវិការបម្រុង	៖.....
ចំនួនស្បៀងបំរុង (អង្ករ)	៖.....

ខេត្តកោះកុង មានទីតាំងស្ថិតនៅភាគនិរតី នៃប្រទេសកម្ពុជា ចម្ងាយ ២៩០ គីឡូម៉ែត្រ ពីរាជធានី ភ្នំពេញ និងមានព្រំប្រទល់ខាងកើតជាប់នឹងខេត្តកំពង់ស្ពឺ និងខេត្តព្រះសីហនុ ខាងលិចជាប់នឹងឈូង សមុទ្រថៃ និងប្រទេសថៃ ខាងជើងជាប់នឹងខេត្តពោធិ៍សាត់ និងខាងត្បូងជាប់នឹងខេត្តព្រះសីហនុ និង ឈូងសមុទ្រថៃ។

ខេត្តកោះកុង ជាខេត្តមួយក្នុងចំណោមខេត្តនានានៅក្នុងព្រះរាជាណាចក្រកម្ពុជា ដែលធ្លាប់បាន ទទួលរងគ្រោះមហន្តរាយធម្មជាតិជាញឹកញាប់ ដែលបណ្តាលឱ្យប៉ះពាល់ដល់ការខិតខំរបស់រាជរដ្ឋាភិបាល ក៏ដូចជាវដ្តបាលខេត្ត ក្នុងការកសាងអភិវឌ្ឍន៍សង្គមជាតិ រួមចំណែកកាត់បន្ថយភាពក្រីក្ររបស់ប្រជា ពលរដ្ឋ។ កន្លងមកខេត្តធ្លាប់បានទទួលរងនូវគ្រោះធម្មជាតិ ដូចជា ទឹកជំនន់ រាំងស្ងួត ខ្យល់កន្ត្រាក់ រន្ទះ បាញ់ ការកើនឡើងទឹកសមុទ្រ និងរលកធំៗបោកបក់មកលើឆ្នេរ និងតំបន់មាត់សមុទ្រ ដែលបណ្តាលឱ្យ មានការខូចខាតយ៉ាងធ្ងន់ធ្ងរ ទាំងហេដ្ឋារចនាសម្ព័ន្ធ ដំណាំស្រូវ ដំណាំរួមផ្សំ លំនៅដ្ឋានរបស់ប្រជាពលរដ្ឋ និងជីវិតសត្វ អស់ជាច្រើន។

ក្នុងចំណោមគ្រោះមហន្តរាយដូចបានរៀបរាប់ខាងលើ គ្រោះមហន្តរាយទឹកជំនន់ដែលធ្លាប់មាន ប្រវត្តិកើតឡើងខ្លាំងកាលពីឆ្នាំ២០១៨ ដែលបណ្តាលអោយប៉ះពាល់ដល់ប្រជាពលរដ្ឋប្រហែល ៤០០ គ្រួសារ និងឆ្នាំ២០១៩ ធ្វើអោយប៉ះពាល់ដល់លំនៅដ្ឋាន ផលដំណាំ និងខូចខាតផ្លូវជនបទចំនួន ៩០ ខ្សែ ស្មើនឹង ៣១៣.០១២ ម៉ែត្រ ។ល។

១.២ មែបង់នៃហានិភ័យគ្រោះមហន្តរាយនៅខេត្តកោះកុង

ការកំណត់កម្រិតហានិភ័យមុខសញ្ញាគ្រោះថ្នាក់នីមួយៗ ធ្វើឡើងក្នុងគោលបំណងបញ្ជាក់ឱ្យកាន់ តែច្បាស់ថាតើមុខសញ្ញាគ្រោះថ្នាក់មួយដែលមានកម្រិតហានិភ័យខ្ពស់ ដែលត្រូវជ្រើសរើសសម្រាប់រៀបចំ ផែនការត្រៀមបម្រុងសម្រាប់ឆ្លើយតបឱ្យបានល្អប្រសើរ។

គណៈកម្មាធិការជាតិគ្រប់គ្រងគ្រោះមហន្តរាយ នៃព្រះរាជាណាចក្រកម្ពុជា (គ.ជ.គ.ម.) បាន កំណត់និយមន័យគ្រោះមហន្តរាយថា ជាព្រឹត្តិការណ៍ឬគ្រោះថ្នាក់ទាំងឡាយណាដែលត្រូវនឹងលក្ខណៈ វិនិច្ឆ័យមួយឬច្រើន ក្នុងចំណោមលក្ខណៈវិនិច្ឆ័យដូចខាងក្រោម៖

- បង្កការខូចខាត(ដល់អាយុជីវិត) និងរបួស ៥% នៃប្រជាពលរដ្ឋសរុបក្នុងតំបន់រដ្ឋបាល។
- ប៉ះពាល់ដល់ជាង ៣០% នៃប្រជាពលរដ្ឋសរុបក្នុងតំបន់រដ្ឋបាល។
- បង្កការខូចខាតដល់ទ្រព្យសម្បត្តិ សំណង់ និងសេវាកម្មសាធារណៈ ដែលមិនអាចជួសជុល ឡើងវិញបានក្នុងរយៈពេលមួយសប្តាហ៍។
- កាត់ផ្តាច់សេវាផ្គត់ផ្គង់ថាមពល ទូរគមនាគមន៍ ការផ្គត់ផ្គង់ទឹកស្អាត និងចំណីអាហារដែលមិន អាចជួសជុលបានក្នុងរយៈពេលមួយសប្តាហ៍^១។

តារាងខាងក្រោមនេះបង្ហាញអំពីលទ្ធផលនៃការពិភាក្សាស្តីពីកម្រិតនៃហានិភ័យ ដែលផ្អែកលើ លទ្ធផលនៃការប្រមូលព័ត៌មានហានិភ័យធំៗ (ភរិយភាព “ភាពដែលអាចកើតឡើង” ផលប៉ះពាល់ និង

¹ គ.ជ.គ.ម. គោលការណ៍ណែនាំស្តីពីផែនការត្រៀមបម្រុងថ្នាក់ជាតិសម្រាប់ឆ្លើយតបគ្រោះមហន្តរាយ

ទំហំប៉ាន់ស្មានផលប៉ះពាល់) ដោយមានការចូលរួមពីតំណាងគណៈកម្មាធិការគ្រប់គ្រងគ្រោះមហន្តរាយ ក្រុង-ស្រុក ទាំង៧ នៅក្នុងខេត្តកោះកុង។

តារាងទី១៖ ម៉ាទ្រីសកម្រិតហានិភ័យមុខសញ្ញាគ្រោះថ្នាក់

កម្រិតផលប៉ះពាល់	៥. ធ្ងន់ធ្ងរបំផុត					
	៤. ធ្ងន់ធ្ងរ					
	៣. មធ្យម					
	២. ស្រាល					
	១. តិចតួច			ទឹកជំនន់		
		១. មិនទំនងកើតឡើងសោះ	២. មិនទំនងកើតឡើង	៣. ទំនងជាកើតឡើងមធ្យម	៤. ទំនងជាកើតឡើងខ្លាំង	៥. ទំនងជាកើតឡើងខ្លាំងណាស់
កវនីយភាព (ភាពដែលអាចកើតឡើង)						
កម្រិតនៃផលប៉ះពាល់ (គ្រួសារ) ៖			កវនីយភាព៖			
១. តិចតួច	(០០% -០៥%)		១. មិនទំនងជាកើតឡើងសោះ	(០០% -២០%)		
២. ស្រាល	(០៦% -១០%)		២. មិនទំនងកើតឡើង	(២១% -៤០%)		
៣. មធ្យម	(១១% -២០%)		៣. ទំនងជាកើតឡើងមធ្យម	(៤១% -៦០%)		
៤. ធ្ងន់ធ្ងរ	(២១% -៣០%)		៤. ទំនងជាកើតឡើងខ្លាំង	(៦១% -៨០%)		
៥. ធ្ងន់ធ្ងរណាស់	(៣១% ឡើងទៅ)		៥. ទំនងជាកើតឡើងខ្លាំងណាស់	(៨១%-១០០%)		

១.៣ ការសន្មតទំហំប៉ះពាល់សម្រាប់ផែនការត្រួតពិនិត្យប្រុងប្រយ័ត្នយុទ្ធសាស្ត្របណ្តោះអាសន្ន

- ៣.១០០ គ្រួសារស្ថិតក្នុងហានិភ័យខ្ពស់
- ២.០០០ គ្រួសាររងផលប៉ះពាល់
- ០៧ ក្រុង ស្រុករងផលប៉ះពាល់
- ២.០០០ គ្រួសារត្រូវការជំនួយ
- ២.០០០ នាក់ បានជម្លៀសទៅទីទួល
- ៥០០ ខ្នងផ្ទះខូចខាត

២. សេណារីយ៉ូ គ្រោះទឹកជំនន់ (ដំណើរនៃសាច់រឿង)

នៅក្នុងរដូវវស្សាឆ្នាំ២០២០ ខាងមុខនេះ ព្រះរាជាណាចក្រកម្ពុជា នឹងទទួលរងនូវការគំរាមកំហែង ដោយសម្ពាធទាបដែលបានកើតឡើងជាបន្តបន្ទាប់ចាប់តាំងពីខែកក្កដា ធ្វើអោយមានភ្លៀងធ្លាក់ច្រើន បង្កឱ្យមានជំនន់ទឹកភ្លៀង សម្រាប់ខេត្តកោះកុងតែម្តង។ ជំនន់ទឹកភ្លៀង នេះរំពឹងថានឹងបន្តអូសបន្លាយ ចាប់ពីខែសីហា ដល់ខែកញ្ញា ឆ្នាំ២០២០ ដោយមានរយៈពេលយូរជាងរាល់ដង ហើយបានបង្កឱ្យមាន ការខូចខាតដូចខាងក្រោម ៖

ទីតាំងដែលរងគ្រោះ	ក្រុងខេមរភូមិន្ទ, ស្រុកស្រែអំបិល,ស្រុកកោះកុង, ស្រុកមណ្ឌលសីមា, ស្រុកថ្មបាំង, ស្រុកបូទុមសាគរ និងស្រុកគិរីសាគរ																
ចំនួនគ្រួសារដែលមានហានិភ័យខ្ពស់	៣.១០០ គ្រួសារ																
ចំនួនគ្រួសាររងផលប៉ះពាល់	២.០០០ គ្រួសារ																
ចំនួនខ្នងផ្ទះខូចខាត	៥០០ ខ្នងផ្ទះ																
ចំនួនគ្រួសារដែលជម្លៀសបណ្តោះអាសន្នទៅកាន់ទីទួលផុតពីទឹកជំនន់	<p>២.០០០ គ្រួសារ, នៅតាមទីតាំងដូចខាងក្រោម</p> <table border="1"> <thead> <tr> <th>ទីតាំងស្រុក</th> <th>ចំនួនគ្រួសារ</th> </tr> </thead> <tbody> <tr> <td>ក្រុងខេមរភូមិន្ទ</td> <td>០០</td> </tr> <tr> <td>ស្រុកស្រែអំបិល</td> <td>៧១០</td> </tr> <tr> <td>ស្រុកកោះកុង</td> <td>៨០០</td> </tr> <tr> <td>ស្រុកមណ្ឌលសីមា</td> <td>៣៥០</td> </tr> <tr> <td>ស្រុកបូទុមសាគរ</td> <td>១១០</td> </tr> <tr> <td>ស្រុកគិរីសាគរ</td> <td>០០</td> </tr> <tr> <td>ស្រុកថ្មបាំង</td> <td>៣០</td> </tr> </tbody> </table> <p>សម្រាប់គ្រួសារដែលជម្លៀសទៅកាន់ទីទួលបណ្តោះអាសន្ន ត្រូវបានកំណត់ថាជាគ្រួសារដែលត្រូវការជំនួយដោយយោងលើកត្តាមួយចំនួនដូចជាគ្រួសារដែលងាយរងគ្រោះ និងគ្រួសារក្រីក្រជាដើម។ល។</p>	ទីតាំងស្រុក	ចំនួនគ្រួសារ	ក្រុងខេមរភូមិន្ទ	០០	ស្រុកស្រែអំបិល	៧១០	ស្រុកកោះកុង	៨០០	ស្រុកមណ្ឌលសីមា	៣៥០	ស្រុកបូទុមសាគរ	១១០	ស្រុកគិរីសាគរ	០០	ស្រុកថ្មបាំង	៣០
ទីតាំងស្រុក	ចំនួនគ្រួសារ																
ក្រុងខេមរភូមិន្ទ	០០																
ស្រុកស្រែអំបិល	៧១០																
ស្រុកកោះកុង	៨០០																
ស្រុកមណ្ឌលសីមា	៣៥០																
ស្រុកបូទុមសាគរ	១១០																
ស្រុកគិរីសាគរ	០០																
ស្រុកថ្មបាំង	៣០																

ការសន្មតសមត្ថភាព និងឧបសគ្គ	ផលវិបាកផ្នែកមនុស្សធម៌ដែលអាចកើតមាន
<ul style="list-style-type: none"> • ហេដ្ឋារចនាសម្ព័ន្ធ និងផ្លូវថ្នល់ត្រូវបានបំផ្លាញដែលជាហេតុធ្វើឱ្យប្រជាពលរដ្ឋពិបាកស្វែងរកសេវាថែទាំសុខភាព អប់រំ និងទីផ្សារ។ • តំបន់ខ្លះមិនអាចចូលទៅដល់ដោយសារហេដ្ឋារចនាសម្ព័ន្ធ និងផ្លូវថ្នល់ត្រូវខូចខាត ឬជន់លិច។ • ខូចខាតផ្ទះសំបែង អគារសាធារណៈ។ • មានការផ្លាស់ប្តូរទីលំនៅរបស់ប្រជាពលរដ្ឋនៅក្នុង (តំបន់សុវត្ថិភាព) ទីទួលខ្ពស់ នៅជាមួយសាច់ញាតិ ឬអ្នកជិតខាង ។ • មានការផ្លាស់ប្តូរទីលំនៅទៅកាន់វត្ត និងសាលារៀន។ 	<ul style="list-style-type: none"> • មានមនុស្សបាត់បង់អាយុជីវិត ងេរបួសលើរាងកាយបាត់បង់លំនៅដ្ឋាន បែកបាក់គ្រួសារ។ • កម្រិតនៃហានិភ័យនៃការលង់ទឹកខ្ពស់ ជាពិសេសសម្រាប់កុមារ។ • បាត់បង់ផលដំណាំកសិកម្ម ប្រាក់ចំណូល ស្បៀងអាហារបម្រុង និងទ្រព្យសម្បត្តិដែលបម្រើការរកចំណូលគ្រួសារ។ • ទទួលបានតិចតួច ឬ មិនអាចទទួលបានសេវាអប់រំ សុខភាព នឹងទឹកស្អាត។ • ទទួលបានតិចតួច ឬ មិនអាចទទួលបានស្បៀងអាហារសម្រាប់គ្រួសារដែលផ្លាស់ប្តូរទីលំនៅ។

<ul style="list-style-type: none"> • មានគ្រួសារមួយចំនួនមិនអាចចាកចេញពីផ្ទះដែលលិចទឹក/ខូចខាតរបស់ពួកគេដោយខ្លាចបាត់បង់ទ្រព្យសម្បត្តិរបស់ខ្លួន។ • តំបន់សុវត្ថិភាពខ្លះ(ទីទួល)ខ្វះខាតសេវាសុខភាព ទឹកស្អាត អនាម័យ អប់រំ សន្តិសុខសុវត្ថិភាព កន្លែងកំសាន្តកុមារ។ល។ • កាកបាទក្រហមថ្នាក់ខេត្ត និងថ្នាក់ជាតិមានលទ្ធភាពក្នុងការផ្តល់កញ្ចប់ជំនួយដល់គ្រួសាររងគ្រោះគ្រប់ៗគ្នានៅក្នុងរយៈពេល ៧ថ្ងៃ បន្ទាប់ពីទទួលបានការប៉ះពាល់ដោយគ្រោះមហន្តរាយទឹកជំនន់។ • ប្រជាពលរដ្ឋមិនមានជម្រកដើម្បីស្នាក់នៅ កន្លែងទីទួលស្នាក់នៅបណ្តោះអាសន្ន។ • ផ្លូវចូលទៅកាន់ទីតាំងមួយចំនួនដែលមានប្រជាពលរដ្ឋស្នាក់នៅបណ្តោះអាសន្នត្រូវបានកាត់ផ្តាច់។ • ការកត់ត្រាព័ត៌មានបញ្ចូលក្នុងប្រព័ន្ធត្រីសឹម មានការយឺតយ៉ាវ និងព័ត៌មាននៅមានកម្រិតពីតម្រូវការមូលដ្ឋានរបស់ជនរងគ្រោះ។ • ការសម្របសម្រួលនៅមានកម្រិតក្នុងចំណោមអ្នកពាក់ព័ន្ធនៅមូលដ្ឋានខេត្ត។ ពុំមានព័ត៌មានអំពីគ្រួសារដែលផ្លាស់ទីលំនៅទៅនៅជាមួយបងប្អូន ឬអ្នកជិតខាងក្រៅពី (ទីទួលសុវត្ថិភាព)។ 	<ul style="list-style-type: none"> • មានហានិភ័យលើសុខភាព ជាពិសេសចំពោះជំងឺដែលទាក់ទងនឹងទឹក។ • មានការកើនឡើងនូវតម្លៃម្ហូបអាហារ។ • អាចចូលទៅទីផ្សារបានខ្លះៗ ឬ មិនអាចចូលទៅទីផ្សារបានសោះ។ • ការកើនឡើងការចំណាកស្រុកក្នុង និងក្រៅប្រទេស។ • មានសញ្ញានៃការកើនឡើងអំពីហិង្សាការរំលោភបំពាន និងការកេងប្រវ័ញ្ច។ • មានកំណើននៃការខ្ចីបុល ដែលមានអត្រាការប្រាក់ខ្ពស់អំឡុងពេលគ្រោះមហន្តរាយ។ • មានតម្រូវការគាំទ្រផ្នែកផ្លូវចិត្ត។
--	--

ការវិវត្តនៃសេណារីយ៉ូ

នៅក្នុងខេត្តកោះកុង ជានិច្ចកាលប៉ះពាល់ដោយសារតែទឹកជំនន់រហ័សកើតឡើងភ្លាមៗ និងមិននឹកស្មានដល់ដែលជាកត្តាធ្វើឱ្យប្រជាពលរដ្ឋមិនមានពេលវេលាគ្រប់គ្រាន់ក្នុងការជម្លៀសចេញ។ ក្នុងអំឡុងពេលទឹកជំនន់ជាដំបូងប្រជាពលរដ្ឋដែលរងគ្រោះជម្លៀសទៅរកទៅកន្លែងទួលខ្ពស់ផុតពីទឹក ដែលតម្រូវការនាពេលនោះមានដូចជា ជម្រក ទឹកស្អាត អនាម័យ ស្បៀងអាហារ និងសេវាសុខភាពបឋម...។ល។ បន្តបន្ទាប់មកជនរងគ្រោះនឹងធ្វើការវិលត្រលប់ទៅផ្ទះដែលខូចខាតវិញ។ ក្នុងករណីដែលស្បៀងអាហារ និងផលដំណាំរបស់ជនរងគ្រោះរងការខូចខាតដោយត្រូវទឹកជំនន់លិច គឺចាំបាច់ត្រូវធ្វើការចែកស្បៀងអាហារបន្ថែមទៀត ដើម្បីធានាសន្តិសុខស្បៀងរបស់ជនរងគ្រោះរហូតដល់មុខរបរបស់ពួកគេត្រូវបានស្តារឡើងវិញ។ ការផ្គត់ផ្គង់ទឹកស្អាតបានអនុវត្តចាប់តាំងពីដំណាក់កាលដំបូងបន្ទាប់ពីរងផលប៉ះពាល់ ហើយបន្ទាប់ពីទឹកស្រកទៅវិញ គឺការផ្តល់ជូនតាមរយៈការស្តារ និងជួសជុលប្រភពទឹក។ សកម្មភាពទាំងនេះត្រូវធ្វើឡើងដោយបូកផ្សំជាមួយនឹងការអប់រំផ្សព្វផ្សាយផងដែរ។

៣. យុទ្ធសាស្ត្រឆ្លើយតបបន្ទាន់គ្រោះមហន្តរាយទឹកជំនន់

យុទ្ធសាស្ត្រក្នុងការឆ្លើយតបទៅនឹងគ្រោះមហន្តរាយទឹកជំនន់នឹងត្រូវអនុវត្តទៅតាមដំណាក់កាល ជាអប្បបរមាដែលមានរៀបរាប់ក្នុងនីតិវិធីប្រតិបត្តិស្តង់ដារ (ចំណុចទី៥ នៃផែនការត្រៀមបម្រុង)។ ដោយផ្អែកលើសេណារីយ៉ូខាងលើ យើងត្រូវអនុវត្តទៅតាមផែនការយុទ្ធសាស្ត្រដូចខាងក្រោម៖

៣.១ គោលបំណង

ផែនការយុទ្ធសាស្ត្រឆ្លើយតបបន្ទាន់ គឺដើម្បីធានាថាអ្នកដែលងាយរងគ្រោះបំផុតទទួលបានការ ការពារនិងគាំទ្រប្រកបដោយសុវត្ថិភាព និងទទួលបានជំនួយសង្គ្រោះ ដើម្បីបំពេញនូវការខ្វះខាតជីវភាព ប្រចាំថ្ងៃ និងដើម្បីកសាងជីវភាពរស់នៅរបស់ពួកគេប្រកបដោយនិរន្តរភាពពីផលប៉ះពាល់គ្រោះទឹកជំនន់ នាពេលអនាគត។

៣.២ លទ្ធផលរំពឹងទុក

គ្រួសារដែលងាយរងគ្រោះដោយទឹកជំនន់ទាំងអស់៖

- ទទួលបានការជួយពីក្រុមការងារក្នុងការជម្លៀសទៅកាន់ទីសុវត្ថិភាពទឹកជំនន់។
- ដែលរស់នៅទីស្នាក់នៅបណ្តោះអាសន្នទទួលបានការការពារសុវត្ថិភាពពីហានិភ័យនានា។
- ដែលរស់នៅទីស្នាក់នៅបណ្តោះអាសន្នទទួលបានជម្រកសមរម្យ និងមានសុវត្ថិភាព។
- ដែលរស់នៅទីស្នាក់នៅបណ្តោះអាសន្នទទួលបានទឹកស្អាត និងអនាម័យគ្រប់គ្រាន់។
- ដែលរស់នៅទីស្នាក់នៅបណ្តោះអាសន្នទទួលបានអង្ករ គ្រឿងឧបកោសបរិកោស និងបរិក្ខារ ចម្អិនគ្រប់គ្រាន់។
- ដែលរស់នៅទីស្នាក់នៅបណ្តោះអាសន្នទទួលបានសេវាកម្មសុខភាពបឋមនៅនឹងកន្លែង។

៣.៣ ផែនការឆ្លើយតបគំរូលម្អិតសម្រាប់លទ្ធផលរំពឹងទុកនីមួយៗ

ល.រ	បរិយាយផែនការសម្រាប់លទ្ធផលរំពឹងទុកនីមួយៗ	ចំនួនឯកតា	ចំនួនឯកតា	តម្លៃក្នុង១ឯកតា	តម្លៃសរុប(៛)
១	គ្រួសារដែលងាយរងគ្រោះដោយទឹកជំនន់ទាំងអស់ទទួលបានការជួយពីក្រុមការងារក្នុងការជម្លៀសទៅកាន់ទីសុវត្ថិភាពទឹកជំនន់				
	អាហារសម្រាប់ក្រុមការងារជម្លៀសជនរងគ្រោះ ២០នាក់សម្រាប់២ថ្ងៃ	ស្រុក			
	ឧបករណ៍សម្រាប់ក្រុមការងារជម្លៀសជនរងគ្រោះ	ស្រុក			
	មធ្យោបាយជម្លៀសជនរងគ្រោះ ទូក រថយន្ត... (សាំង)	ស្រុក			
	សរុបផែនការថវិកា				
២	គ្រួសាររងគ្រោះដោយទឹកជំនន់ដែលរស់នៅទីស្នាក់នៅបណ្តោះអាសន្នទទួលបានការការពារសុវត្ថិភាពពីហានិភ័យនានា				
	អាហារសម្រាប់ក្រុមការងារយាមប្រចាំការនៅទីស្នាក់នៅបណ្តោះអាសន្ន	ស្រុក			
	ឧបករណ៍សម្រាប់ស្នាក់នៅរបស់ក្រុមការងារប្រចាំការ (អង្រឹង និងមុង)	អង្រឹង/មុង			
	សរុបផែនការថវិកា				
៣	គ្រួសាររងគ្រោះដោយទឹកជំនន់ដែលរស់នៅទីស្នាក់នៅបណ្តោះអាសន្នទទួលបានជម្រកសមរម្យ (ក្នុងករណីទីស្នាក់នៅមិនមានជម្រកជាស្រេច)				
	កញ្ចប់ជម្រកស្នាក់នៅបណ្តោះអាសន្នសម្រាប់គ្រួសារដែលជម្លៀស (តង់, បង្គោល, លួស, ដែកគោល...)	គ្រួសារ			
	ថ្លៃដឹកជញ្ជូន និងចែកចាយ	ស្រុក			
	អាហារសម្រាប់ក្រុមការងារសាងសង់ជម្រកសម្រាប់គ្រួសារជនរងគ្រោះ	ស្រុក			
	សរុបផែនការថវិកា				
៤	គ្រួសាររងគ្រោះដោយទឹកជំនន់ដែលរស់នៅទីស្នាក់នៅបណ្តោះអាសន្នទទួលបានទឹកស្អាតនិងអនាម័យគ្រប់គ្រាន់				
	សាងសង់បង្គន់អនាម័យបណ្តោះអាសន្ននៅទីស្នាក់នៅបណ្តោះអាសន្ន (សម្រាប់ស្ត្រី និងសម្រាប់បុរស)	បង្គន់/ស្រុក			

	កន្ត្រក/ធុងសម្រាប់ដាក់សំរាម	ធុង/ស្រុក			
	សាងសង់ស៊ីទែនដាក់ទឹកស្អាត (៦,០០០ លីត្រ ចំនួន១ សម្រាប់មួយទីទួល)	ស៊ីទែនទឹក/ស្រុក			
	សាងសង់អណ្តូងជ្រៅ បំពាក់ម៉ូទ័រ និង ថាមពលសូឡា	ទីទួល/ស្រុក			
	ទឹកស្អាត(ទឹកសម្រាប់ផឹក)សម្រាប់គ្រួសាររងគ្រោះមួយគ្រួសាររយៈពេល ១៥ថ្ងៃ	ចំនួនគ្រួសារ			
	ថ្លៃដឹកជញ្ជូន និងចែកចាយ	ស្រុក			
	សរុបផែនការថវិកា				
៥	គ្រួសាររងគ្រោះដោយទឹកជំនន់ដែលរស់នៅទីស្នាក់នៅបណ្តោះអាសន្នទទួលបានអង្ករ និងគ្រឿងឧបភោគបរិភោគ និងបរិក្ខារចម្អិនគ្រប់គ្រាន់				
	អង្ករសម្រាប់គ្រួសាររងគ្រោះមួយគ្រួសាររយៈពេល ១៥ថ្ងៃ	ចំនួនគ្រួសារ			
	កញ្ចប់អាហារ និងគ្រឿងទេសនានាសម្រាប់១ គ្រួសាររយៈពេល ១៥ថ្ងៃ	ចំនួនគ្រួសារ			
	សរុបផែនការថវិកា				
៦	គ្រួសាររងគ្រោះដោយទឹកជំនន់ដែលរស់នៅទីស្នាក់នៅបណ្តោះអាសន្នទទួលបានសេវាកម្មសុខភាពបឋមនៅនឹងកន្លែង				
	អាហារសម្រាប់ក្រុមគ្រូពេទ្យផ្តល់សេវាប្រចាំនៅប៉ុស្តិ៍សុខភាព នៅទីស្នាក់នៅបណ្តោះអាសន្ន	ស្រុក			
	ឧបករណ៍សង្គ្រោះបឋម និងបរិក្ខារពេទ្យ	ស្រុក			
	សរុបផែនការថវិកា				
	សរុបថវិកាដែលត្រូវការសម្រាប់ឆ្លើយតបសង្គ្រោះបន្ទាន់គ្រោះទឹកជំនន់				

៤. លក្ខណៈវិនិច្ឆ័យសម្រាប់ការចាប់ផ្តើមអនុវត្តនីតិវិធីប្រតិបត្តិស្តង់ដារ

លក្ខណៈវិនិច្ឆ័យដែលកំណត់ គឺសម្រាប់គណៈកម្មាធិការគ្រប់គ្រងគ្រោះមហន្តរាយខេត្ត និងមន្ត្រី ពាក់ព័ន្ធសំខាន់ៗធ្វើការសម្រេចចិត្តក្នុងការចាប់ផ្តើមអនុវត្តនីតិវិធីប្រតិបត្តិស្តង់ដារ។ ខាងក្រោមនេះ គឺ សូចនាករដែលប្រើប្រាស់សម្រាប់វិនិច្ឆ័យថាគេត្រូវចាប់ផ្តើម អនុវត្តនីតិវិធីប្រតិបត្តិស្តង់ដារនៅពេលណា។

៤.១ លក្ខណៈវិនិច្ឆ័យសម្រាប់ការចាប់ផ្តើមអនុវត្តនីតិវិធីប្រតិបត្តិស្តង់ដារមុនពេលស្ថានភាពគ្រោះ ទឹកជំនន់ប៉ះពាល់ធ្ងន់ធ្ងរ

ស្ថានភាពព្រឹត្តិការណ៍ ឬ គ្រោះថ្នាក់ទាំងឡាយណាដែលត្រូវទៅនឹងលក្ខណៈវិនិច្ឆ័យមួយ ឬ ច្រើន ក្នុងចំណោមលក្ខណៈវិនិច្ឆ័យដូចខាងក្រោម៖

១. ចំនួនស្រុកដែលប៉ាន់ប្រមាណថាអាចរងផលប៉ះពាល់

- ចាប់ពី ២ ក្រុង-ស្រុកឡើងទៅ
- មានចំនួនគ្រួសារច្រើនជាង ៣០% ទូទាំងក្រុង-ស្រុកទំនងទទួលរងផលប៉ះពាល់

២. ស្ថានភាពអាកាសធាតុ

- ក្រសួង/មន្ទីរធនធានទឹក និងឧតុនិយម បន្តព្រមានអំពីស្ថានភាពអាកាសដែលគំរាម កំហែងជាពិសេសបញ្ហានៃការធ្លាក់ចុះនូវសីតុណ្ហភាពបរិយាកាស និងការកើនឡើងនូវ កម្រិតទឹកភ្លៀងលើសកម្រិតមធ្យមដែលអាចនឹងមានឥទ្ធិពលគំរាមកំហែងដល់ខេត្ត កោះកុង។ www.cambodiameteo.com
- របាយការណ៍ស្តីពី សន្ទស្សន៍កម្រិតទឹកភ្លៀងស្តង់ដារ ក្នុងរយៈពេល ៣ខែ នៅក្នុងខេត្ត ដែលមានក្នុងប្រព័ន្ធត្រីសឹម ២.០ បានបង្ហាញថា សន្ទស្សន៍កម្រិតទឹកភ្លៀងស្តង់ដារកើន ឡើង និងបន្តកើនឡើងលើស កម្រិតធម្មតា។ <https://khm.prism.services>
- របាយការណ៍ស្តីពីសីតុណ្ហភាពលើផ្ទៃដីជាមធ្យម ក្នុងរយៈពេល ៥ថ្ងៃ នៅក្នុងខេត្ត ដែល មានក្នុងប្រព័ន្ធត្រីសឹម ២.០ បានបង្ហាញថា មានការធ្លាក់ចុះ និងបន្តធ្លាក់ចុះក្រោមកម្រិត ធម្មតា។ <https://khm.prism.services>

៣. កម្រិតកម្ពស់ទឹកតាមស្ថានីយជលសាស្ត្រ

- គណៈកម្មាធិការទន្លេមេគង្គព្យាករណ៍ កម្រិតកម្ពស់ទឹកនៅទន្លេមេគង្គ និងទន្លេសាប ឬ ស្ថានីយជលសាស្ត្រក្នុងតំបន់ នៅបន្តកើនឡើងលើសកម្រិតអប្បបរមា និងកម្រិតកម្ពស់ ទឹកភ្លៀងមានការកើនឡើងលើសកម្រិតមធ្យម។ www.mrcmekong.org/
www.ffw.mrc.mekong.org/rainfall.htm

៤.២ លក្ខណៈវិនិច្ឆ័យសម្រាប់ការចាប់ផ្តើមអនុវត្តនីតិវិធីប្រតិបត្តិស្តង់ដារឆ្លើយតបសម្រោះបន្ទាន់ គ្រោះមហន្តរាយទឹកជំនន់

ស្ថានភាពព្រឹត្តិការណ៍ ឬ គ្រោះថ្នាក់ទាំងឡាយណាដែលត្រូវទៅនឹងលក្ខណៈវិនិច្ឆ័យមួយ ឬ ច្រើន ក្នុងចំណោមលក្ខណៈវិនិច្ឆ័យដូចខាងក្រោម៖

១. ចំនួនស្រុកដែលរងផលប៉ះពាល់ (ដោយយោងលើរបាយការណ៍ពីប្រព័ន្ធត្រីសឹម)

- ចាប់ពី ២ ក្រុង-ស្រុក ឡើងទៅ
- មានចំនួនគ្រួសារច្រើនជាង ៣០% ទូទាំងក្រុង-ស្រុក ទទួលរងផលប៉ះពាល់

២. ស្ថានភាពអាកាសធាតុ

- ក្រសួង/មន្ទីរធនធានទឹក និងឧតុនិយម បន្តព្រមានអំពីស្ថានភាពអាកាសដែលគំរាមកំហែង ជាពិសេសបញ្ហានៃការធ្លាក់ចុះនូវសីតុណ្ហភាពបរិយាកាស និងការកើនឡើងនូវកម្រិត ទឹកភ្លៀងលើសកម្រិតមធ្យមដែលអាចនឹងមានឥទ្ធិពលគំរាមកំហែងដល់ខេត្តកោះកុង។ www.cambodiameteo.com
- របាយការណ៍ស្តីពី សន្ទស្សន៍កម្រិតទឹកភ្លៀងស្តង់ដារ ក្នុងរយៈពេល ៣ខែ នៅក្នុងខេត្ត ដែលមានក្នុងប្រព័ន្ធត្រីសីម ២.០ បានបង្ហាញថា សន្ទស្សន៍កម្រិតទឹកភ្លៀងស្តង់ដារកើន ឡើង និងបន្តកើនឡើងលើស កម្រិតធម្មតា។ <https://khm.prism.services>
- របាយការណ៍ស្តីពី សីតុណ្ហភាពលើផ្ទៃដីជាមធ្យម ក្នុងរយៈពេល៥ថ្ងៃ នៅក្នុងខេត្ត ដែល មានក្នុងប្រព័ន្ធត្រីសីម ២.០ បានបង្ហាញថា មានការធ្លាក់ចុះ និងបន្តធ្លាក់ចុះក្រោមកម្រិត ធម្មតា។ <https://khm.prism.services>

៣. កម្រិតកម្ពស់ទឹកតាមស្ថានីយជលសាស្ត្រ

- គណៈកម្មាធិការទន្លេមេគង្គព្យាករណ៍ កម្រិតកម្ពស់ទឹកនៅទន្លេមេគង្គ និងទន្លេសាប ឬ ស្ថានីយជលសាស្ត្រក្នុងតំបន់ នៅបន្តកើនឡើងលើសកម្រិតអប្បបរមា និងកម្រិតកម្ពស់ ទឹកភ្លៀងមានការកើនឡើងលើសកម្រិតមធ្យម។ www.mrcmekong.org / www.ffw.mrc.mekong.org/rainfall.htm

៥. នីតិវិធីប្រតិបត្តិស្តង់ដារសម្រាប់គណៈកម្មាធិការគ្រប់គ្រងគ្រោះមហន្តរាយខេត្ត

នីតិវិធីប្រតិបត្តិស្តង់ដារសម្រាប់ការអនុវត្ត ផែនការត្រៀមបម្រុងសម្រាប់ឆ្លើយតបសង្គ្រោះបន្ទាន់ គ្រោះមហន្តរាយទឹកជំនន់ ត្រូវបានបែងចែកចេញជាពីរដំណាក់កាល គឺដំណាក់កាលព្រមាន/ត្រៀមរៀបចំ មុនពេលទឹកជំនន់ និងដំណាក់កាលឆ្លើយតបសង្គ្រោះបន្ទាន់គ្រោះមហន្តរាយទឹកជំនន់។

៥.១ ដំណាក់កាលព្រមាន/ត្រៀមរៀបចំ (មុនពេលទឹកជំនន់)

ដំណាក់កាល (ថ្ងៃ)	នីតិវិធី/សកម្មភាពអប្បបរមាដែលត្រូវអនុវត្ត	អ្នកទទួលខុសត្រូវ ដឹកនាំអនុវត្ត
បន្ទាប់ពីទទួលរង ការគំរាមកំហែង រហូតដល់គ្រោះទឹក ជំនន់កើតឡើង។	- ធ្វើរបាយការណ៍រាយការណ៍ពីស្ថានភាពគំរាមកំហែងទឹកជំនន់ ដាក់ជូនអភិបាលរងខេត្តទទួលបន្ទុកការងារគ្រប់គ្រងគ្រោះ មហន្តរាយរៀងរាល់ ២៤ ម៉ោងម្តង។	មន្ត្រីលេខាធិការ ដ្ឋានខេត្ត
	- ធ្វើការកោះប្រជុំមន្ត្រីពាក់ព័ន្ធ និងដៃគូអភិវឌ្ឍន៍នៅក្នុងខេត្ត ដើម្បីធ្វើការវាយតម្លៃអំពីស្ថានភាពគំរាមកំហែងដោយប្រើប្រាស់ លក្ខណៈវិនិច្ឆ័យដែលមានកំណត់ក្នុង ចំណុចទី៤ នៃផែនការ នេះ។	អភិបាលរងខេត្ត ទទួលបន្ទុកការងារ គ្រប់គ្រងគ្រោះ មហន្តរាយ

	<ul style="list-style-type: none"> - ស្នើសុំការអនុម័តពីអភិបាលខេត្តចាប់ផ្តើមអនុវត្តនីតិវិធីប្រតិបត្តិស្តង់ដារ (អាស្រ័យលើស្ថានភាព និងលទ្ធផលនៃកិច្ចប្រជុំ) ។ 	
	<ul style="list-style-type: none"> - ជូនដំណឹងការព្រមានពីស្ថានភាពទឹកជំនន់ដល់ គ.គ.ម.ស និង គ.គ.ម.យ និងដៃគូអភិវឌ្ឍន៍ក្នុងខេត្ត និងធ្វើការណែនាំឱ្យតាមដានស្ថានភាពទឹកជំនន់នៅទីតាំងរដ្ឋបាលរបស់ខ្លួន។ ការជូនដំណឹងតាមរយៈយន្តការដែលមានស្រាប់ និងប្រព័ន្ធប្រកាសឱ្យដឹងមុន ១២៩៤។ - ណែនាំឱ្យមន្ត្រី គ.គ.ម.ស ត្រៀមជាស្រេចឧបករណ៍សម្រាប់បញ្ចូលព័ត៌មានផលប៉ះពាល់នឹងតម្រូវការរបស់ជនរងគ្រោះ (តាមប្រព័ន្ធត្រីហ៊ឹម)។ - ត្រួតពិនិត្យឡើងវិញលើឧបករណ៍ទទួល និងវិភាគព័ត៌មាន (ត្រីសីម) និងប្រព័ន្ធប្រកាសឱ្យដឹងមុន ១២៩៤ ដើម្បីធានាថាវាមានដំណើរការជាប្រក្រតី។ 	<p>អភិបាលរងខេត្ត ទទួលបន្ទុកការងារ គ្រប់គ្រងគ្រោះ មហន្តរាយ</p>
	<ul style="list-style-type: none"> - ត្រួតពិនិត្យ និងធ្វើបច្ចុប្បន្នភាពអាសយដ្ឋានទំនាក់ទំនង ដៃគូអភិវឌ្ឍន៍ក្នុងខេត្ត ដើម្បីត្រៀមសម្រាប់ការប្រជុំបន្ទាន់ក្នុងករណីចាំបាច់។ - ត្រួតពិនិត្យ និងធ្វើបច្ចុប្បន្នភាពអាសយដ្ឋានទំនាក់ទំនង អ្នកផ្គត់ផ្គង់ទំនិញ និងសេវាកម្ម សម្រាប់ការបញ្ជាទិញបន្ទាន់ ក្នុងករណីចាំបាច់។ - កំណត់ទីតាំងបន្ទប់បញ្ជាការដោយមានបំពាក់កុំព្យូទ័រ និងទូរទស្សន៍ (ត្រីសីម) ក្តារខៀនបច្ចុប្បន្នភាពព័ត៌មាន, ផែនទីក្រុង-ស្រុក...។ល។ 	<p>មន្ត្រីលេខាធិការ ដ្ឋានខេត្ត</p>
	<ul style="list-style-type: none"> - ធានាបន្តផ្តល់ការណែនាំរបស់ គ.គ.ម.ខ ឱ្យបានដល់គ្រប់ គ.គ.ម.យ។ - ធានាថាគ្រប់ឃុំទាំងអស់មានទម្រង់សម្រាប់ប្រមូលរបាយការណ៍ស្តីពីផលប៉ះពាល់ដោយទឹកជំនន់ (ទម្រង់ត្រីសីម)។ - ត្រួតពិនិត្យឡើងវិញលើឧបករណ៍ប្រមូល និង បញ្ចូលព័ត៌មាន (ទូរស័ព្ទ/ថាផ្លិត) ដើម្បីធានាថាវាមានដំណើរការជាប្រក្រតី។ - ត្រូវធានាថាមានលេខទំនាក់ទំនង (មេឃុំ ស្មៀនឃុំ) ។ 	<p>លេខាធិការដ្ឋាន ស្រុក (គ.គ.ម.ស)</p>
	<ul style="list-style-type: none"> - ការត្រៀមកងកម្លាំងអន្តរាគមន៍ <ul style="list-style-type: none"> ▪ រៀបចំកងកម្លាំងចម្រុះត្រៀមចុះជួយជម្លៀសគ្រួសារដែលងាយរងគ្រោះទៅកាន់ទីសុវត្ថិភាពពីទឹកជំនន់ ។ 	<p>អភិបាលរងខេត្ត ទទួលបន្ទុកក្រុម</p>

	<ul style="list-style-type: none"> រៀបចំកងកម្លាំងចម្រុះត្រៀមចុះប្រចាំការនៅតាមទីតាំងដែលមានការប្រឈមខ្ពស់ ។ រៀបចំក្រុមគ្រូពេទ្យសង្គ្រោះបឋមត្រៀមសម្រាប់ការឆ្លើយតប ។ 	រុករក សង្គ្រោះ និងសន្តិសុខ
	<ul style="list-style-type: none"> រៀបចំសំណើដល់ថ្នាក់ដឹកនាំមន្ទីរអង្គការជុំវិញខេត្ត ចាត់តាំងមន្ត្រីបច្ចេកទេសពីរ(២)រូប សម្រាប់ត្រៀមចូលរួមជាមួយក្រុមការងារថ្នាក់ខេត្តក្នុងការបង្កើតផែនការឆ្លើយតបតាមវិស័យ និងសម្រាប់ជាទីប្រឹក្សាបច្ចេកទេស។ 	អភិបាលរងខេត្ត ទទួលបន្ទុកការងារគ្រប់គ្រងគ្រោះមហន្តរាយ

៥.២ ដំណាក់កាលឆ្លើយតបសង្គ្រោះបន្ទាន់គ្រោះមហន្តរាយទឹកជំនន់

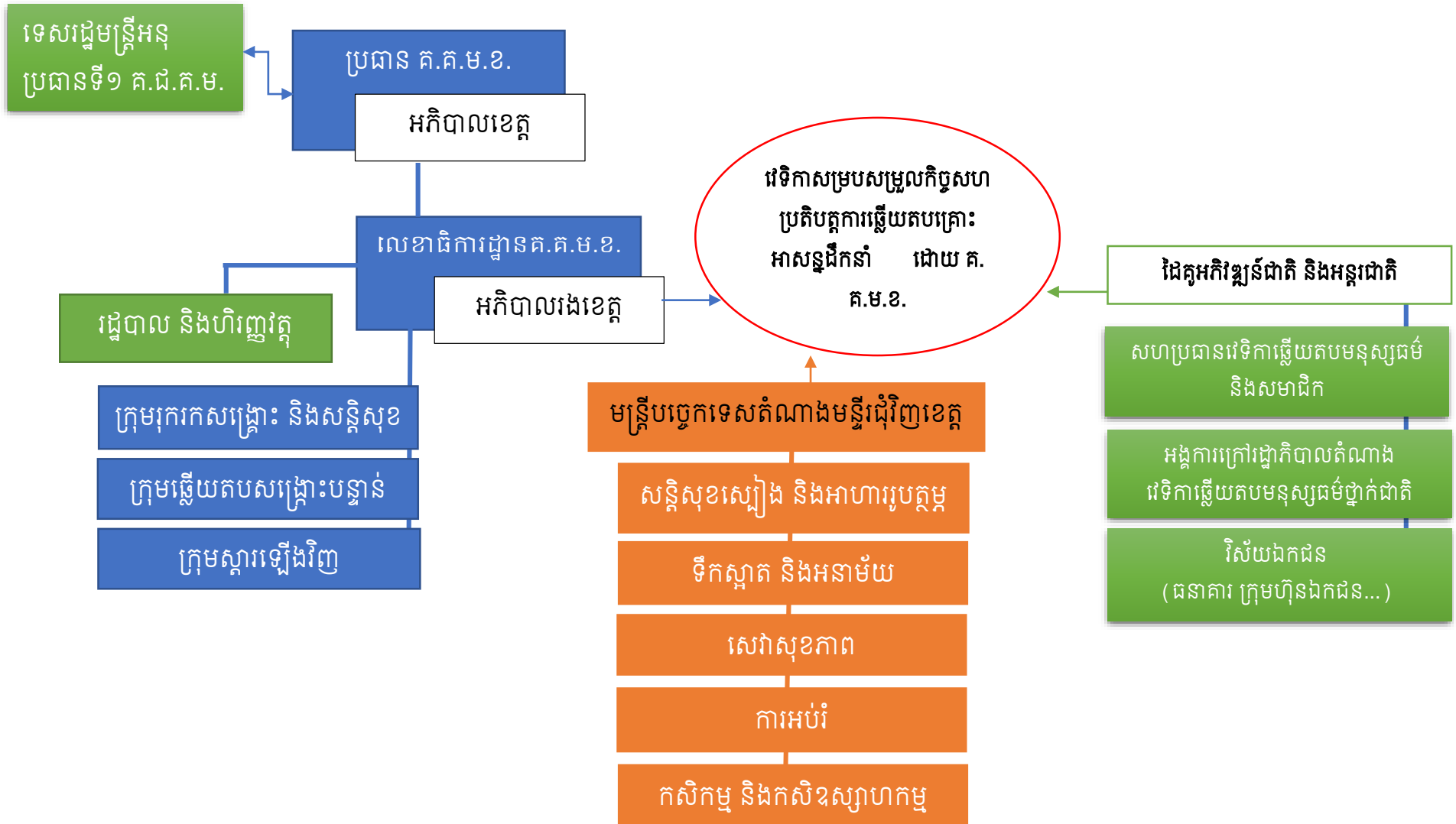
ដំណាក់កាល (ម៉ោង)	នីតិវិធី/សកម្មភាពអប្បបរមាដែលត្រូវអនុវត្ត	អ្នកទទួលខុសត្រូវដឹកនាំអនុវត្ត
០០ម៉ - ២៤ម៉	<ul style="list-style-type: none"> បូកសរុបរបាយការណ៍ប៉ះពាល់ខូចខាត និងតម្រូវការពីប្រព័ន្ធត្រីសីម ដាក់ជូនអភិបាលរងខេត្តទទួលបន្ទុកការងារគ្រប់គ្រងគ្រោះមហន្តរាយដើម្បីត្រួតពិនិត្យ បញ្ជូនរបាយការណ៍ដែលបានអនុម័តដោយថ្នាក់ដឹកនាំ គ.គ.ម.ខ. ទៅលេខាធិការដ្ឋាន គ.ជ.គ.ម។ 	មន្ត្រីលេខាធិការដ្ឋានខេត្ត
	<ul style="list-style-type: none"> ធ្វើការកោះប្រជុំមន្ត្រីពាក់ព័ន្ធ និងដៃគូអភិវឌ្ឍន៍នៅក្នុងខេត្តដើម្បី៖ <ul style="list-style-type: none"> បង្ហាញរបាយការណ៍ការវាយតម្លៃអំពីស្ថានភាពគ្រោះមហន្តរាយ។ ពិភាក្សាលើយុទ្ធសាស្ត្រ និងផែនការសម្រាប់ឆ្លើយតបទៅនឹងតម្រូវការដែលបានរកឃើញ។ កៀរគរ និងធ្វើផែនទីធនធានដែលមាន។ កំណត់ផែនទីទីតាំងប្រតិបត្តិការរបស់ដៃគូអភិវឌ្ឍន៍នានាដែលមានបំណងចូលរួមក្នុងប្រតិបត្តិការឆ្លើយតប។ 	អភិបាលរងខេត្ត ទទួលបន្ទុកការងារគ្រប់គ្រងគ្រោះមហន្តរាយ
	<ul style="list-style-type: none"> ក្នុងករណីពិសេស និងចាំបាច់ <ul style="list-style-type: none"> រៀបចំគោលការណ៍ស្នើសុំការអនុម័តពីអភិបាលខេត្តប្រកាសដាក់ខេត្តក្នុងស្ថានភាពអាសន្ន។ រៀបចំគោលការណ៍ស្នើសុំការអនុម័តពីអភិបាលខេត្តប្រកាសស្នើសុំជំនួយពីថ្នាក់ជាតិ ដើម្បីបំពេញនូវកង្វះខាតធនធាន និងកងកម្លាំងសម្រាប់ឆ្លើយតប។ 	អភិបាលរងខេត្ត ទទួលបន្ទុកការងារគ្រប់គ្រងគ្រោះមហន្តរាយ

ដំណាក់កាល (ម៉ោង)	នីតិវិធី/សកម្មភាពអប្បបរមាដែលត្រូវអនុវត្ត	អ្នកទទួលខុសត្រូវ ដឹកនាំអនុវត្ត
	<ul style="list-style-type: none"> ▪ រៀបចំគោលការណ៍ស្នើសុំការអនុម័តពីអភិបាលខេត្ត ប្រកាសស្នើសុំជំនួយពីអង្គការដៃគូដើម្បីបំពេញនូវកង្វះខាតធនធានសម្រាប់ឆ្លើយតបទៅនឹងតម្រូវការ។ 	
២៤ម៉ - ៤៨ម៉	<ul style="list-style-type: none"> - ដឹកនាំកងកម្លាំងចម្រុះ៖ <ul style="list-style-type: none"> ▪ ចុះជួយជម្លៀសគ្រួសារដែលងាយរងគ្រោះទៅកាន់ទីសុវត្ថិភាពពីទឹកជំនន់។ ▪ រៀបចំចាត់ចែងកងកម្លាំងប្រចាំការ ការការពារសុវត្ថិភាពទីតាំងស្នាក់នៅបណ្តោះអាសន្នរបស់គ្រួសាររងគ្រោះ។ ▪ ចាត់ចែងឱ្យមានពេទ្យសង្គ្រោះបឋមប្រចាំការនៅទីតាំងស្នាក់នៅបណ្តោះអាសន្ន។ 	អភិបាលរងខេត្ត ទទួលបន្ទុកក្រុម រុករក សង្គ្រោះ និងសន្តិសុខ
តាមការកំណត់យល់ ព្រមដោយអង្គប្រជុំ៖ ២,៣ថ្ងៃ ឬ ១សប្តាហ៍ ម្តង	<ul style="list-style-type: none"> - ធ្វើការសម្របសម្រួលប្រជុំមន្ត្រីពាក់ព័ន្ធ និងដៃគូអភិវឌ្ឍន៍ គោលបំណងគឺ៖ <ul style="list-style-type: none"> ▪ បង្ហាញរបាយការណ៍ការវាយតម្លៃអំពីស្ថានភាព និងតម្រូវការជនរងគ្រោះគ្រោះមហន្តរាយ។ ▪ ធ្វើបច្ចុប្បន្នភាពស្ថានភាពទូទៅជនរងគ្រោះ, សមត្ថភាពខេត្តកំពុងមាន, គម្លាតត្រូវការដែលត្រូវការបន្ថែមដោយផ្អែកលើរបាយការណ៍ស្តីពីតម្រូវការចុងក្រោយ...។ល។ ▪ ស្តាប់អំពីបច្ចុប្បន្នភាពស្ថានភាពដែលរាយការណ៍ដោយដៃគូអភិវឌ្ឍន៍។ ▪ កំណត់យល់ព្រមលើផែនការសម្រាប់ដំណាក់កាលបន្ទាប់។ 	អភិបាលរងខេត្ត ទទួលបន្ទុក ការងារគ្រប់គ្រង គ្រោះមហន្តរាយ
ចាប់ពី៤៨ ម៉ តទៅ	<ul style="list-style-type: none"> - ធ្វើការសម្របសម្រួលរៀបចំកងកម្លាំងសម្រាប់៖ <ul style="list-style-type: none"> ▪ ជួយជម្លៀសជនរងគ្រោះតាមផែនការក្នុងករណីទឹកនៅបន្តជំនន់លិច។ ▪ ធ្វើការចាត់តាំង ផ្លាស់ប្តូរ កងកម្លាំងដែលប្រចាំការនៅទីទួលស្នាក់នៅបណ្តោះអាសន្នរបស់ជនរងគ្រោះ។ ▪ សម្របសម្រួលសកម្មភាពគ្រប់គ្រង និងចែកចាយជំនួយសង្គ្រោះ ។ - ប្រជុំក្រុមការងារពាក់ព័ន្ធ និងដៃគូអភិវឌ្ឍន៍ពិភាក្សាបង្កើតផែនការវាយតម្លៃ លើការបាត់បង់ និងខូចខាតដែលបណ្តាលមកពីទឹកជំនន់ ។ 	<ul style="list-style-type: none"> - អភិបាលរងខេត្ត ទទួលបន្ទុក ការងារគ្រប់គ្រង គ្រោះមហន្តរាយ - អភិបាលរងខេត្ត ទទួលបន្ទុកក្រុម ប្រតិបត្តិការទាំង ៣

ដំណាក់កាល (ម៉ោង)	នីតិវិធី/សកម្មភាពអប្បបរមាដែលត្រូវអនុវត្ត	អ្នកទទួលខុសត្រូវ ដឹកនាំអនុវត្ត
	<ul style="list-style-type: none"> - ធ្វើការសម្របសម្រួលរៀបចំកងកម្លាំងសម្រាប់៖ <ul style="list-style-type: none"> ▪ ចុះវាយតម្លៃការខូចខាត និងបាត់បង់ក្រោយទឹកជំនន់ ▪ ចុះជួយក្នុងការជម្លៀសត្រឡប់របស់គ្រួសាររងគ្រោះ និងជួលជុលលំនៅដ្ឋានដែលបានទទួលរងការខូចខាត។ 	
ចាប់ពី ១៥ថ្ងៃ ទៅ ១ខែ	<ul style="list-style-type: none"> - ដឹកនាំកិច្ចប្រជុំជាមួយក្រុមការងារពាក់ព័ន្ធ និងដៃគូអភិវឌ្ឍន៍បង្កើត និងអនុវត្តផែនការស្ដារឡើងវិញក្រោយទឹកជំនន់៖ <ul style="list-style-type: none"> ▪ ប្រជុំរៀបចំបង្កើតផែនការ និងផែនទីសម្រាប់ស្ដារឡើងវិញ ▪ ប្រជុំកៀរគរធនធានសម្រាប់ស្ដារឡើងវិញ។ ▪ រៀបចំសំណើដាក់ជូនថ្នាក់ដឹកនាំ សម្រាប់ធនធានត្រូវការក្នុងការស្ដារឡើងវិញ។ ▪ ត្រួតពិនិត្យ តាមដាន សកម្មភាពអនុវត្តយុទ្ធសាស្ត្រស្ដារឡើងវិញ និងវាយតម្លៃបញ្ចប់ផែនការស្ដារឡើងវិញ។ 	<ul style="list-style-type: none"> - អភិបាលរងខេត្ត ទទួលបន្ទុក ការងារគ្រប់គ្រង គ្រោះមហន្តរាយ - អភិបាលរងខេត្ត ទទួលបន្ទុកក្រុម ស្ដារឡើងវិញ

៦. យន្តការសម្របសម្រួលជាមួយស្ថាប័នពាក់ព័ន្ធ

យន្តការសម្របសម្រួលការឆ្លើយតបដោយកំណត់អ្នកទទួលខុសត្រូវពីស្ថាប័ននីមួយៗឱ្យបានច្បាស់លាស់។



៧. ឧបសម្ព័ន្ធខេ្មង

៧.១. បញ្ជីឈ្មោះស្ថាប័ន និងមន្ត្រីចាត់តាំងអនុវត្តនីតិវិធីប្រតិបត្តិស្តង់ដារ

បញ្ជីរាយនាមគណៈអភិបាលខេត្ត និងថ្នាក់ដឹកនាំទទួលបន្ទុកលេខាធិការដ្ឋាន គ.គ.ម.ខ និងមន្ត្រីបច្ចេកទេស

ល.រ	ឈ្មោះ	មុខងារ	តួនាទីក្នុង គ.គ.ម.ខ	ទូរស័ព្ទ
គណៈកម្មាធិការគ្រប់គ្រងគ្រោះមហន្តរាយខេត្ត				
១	លោកជំទាវ មិថុនា ភូថង	អភិបាលខេត្ត	ប្រធាន	012 947 777
២	លោក អ៊ុក ភ័ក្ត្រា	អភិបាលរងខេត្តទទួលបន្ទុក	អនុប្រធាន	089 85 7777
៣	លោក លឹម សារ៉ាន់	នាយករដ្ឋបាលសាលាខេត្ត	ប្រធានលេខាធិការដ្ឋាន	097 728 28 28
៤	លោក វ៉ន ស៊ីគូ	ប្រធានការិយាល័យ	លេខាអចិន្ត្រៃយ៍	088 922 1000

តំណាងមកពីមន្ទីរ អង្គភាព ជុំវិញខេត្ត				
ល.រ	ឈ្មោះ	មុខងារ	តួនាទីក្នុង គ.គ.ម.ខ	ទូរស័ព្ទ
១	១.ទោ សុខសុវត្ថិ ទុម	មេបញ្ជាការតំបន់ប្រតិបត្តិការសឹករងកោះកុង	សមាជិក	097 717 77 66
២	១.ទោ សំយិត រៀន	ស្នងការនៃស្នងការដ្ឋាននគរបាលខេត្ត	សមាជិក	097 993 99 99
៣	១.ត្រី ប៉ុង ណារុង	មេបញ្ជាការកងរាជអាវុធហត្ថខេត្ត	សមាជិក	097 777 77 75
៤	លោក ឈួន យ៉ាដា	នាយកសាខាកាកបាទក្រហមកម្ពុជា ខេត្តកោះកុង	សមាជិក	016 32 97 87
៥	លោក សុខ ចាន់គ្រឹះស្នា	ប្រធានមន្ទីរទេសចរណ៍ខេត្ត	សមាជិក	015 67 76 16
៦	លោក ម៉ន ផល្លា	ប្រធានមន្ទីរបរិស្ថានខេត្ត	សមាជិក	088 676 69 88
៧	លោក ទេព វិស្ណុល	ប្រធានមន្ទីរសេដ្ឋកិច្ច និងហិរញ្ញវត្ថុខេត្ត	សមាជិក	017 96 88 99
៨	លោក អន ដារុដ	ប្រធានមន្ទីរសាធារណការ និងដឹកជញ្ជូនខេត្ត	សមាជិក	097 884 42 07
៩	លោក ប៊ុច ស៊ីយុន	ប្រធានមន្ទីរ រ៉ែ និងថាមពលខេត្ត	សមាជិក	097 780 80 53
១០	លោក គង់ រឿង	ប្រធានមន្ទីរសង្គមកិច្ចអតីតយុទ្ធជន និងយុវនីតិសម្បទាខេត្ត	សមាជិក	081 81 88 77
១១	លោក លឹម ថារី	នាយកសាខាធនាគារជាតិ នៃកម្ពុជា ខេត្តកោះកុង	សមាជិក	016 90 30 45
១២	លោក ទូច រុទ្ធី	ប្រធានមន្ទីរប្រៃសណីយ៍ និងទូរគមនាគមន៍ខេត្ត	សមាជិក	097 988 77 22
១៣	លោក អៀត វណ្ណា	ប្រធានមន្ទីរផែនការខេត្ត	សមាជិក	016 69 73 85
១៤	លោក សាលីម ហ្វារីត	ប្រធានមន្ទីរពាណិជ្ជកម្មខេត្ត	សមាជិក	016 35 01 03
១៥	លោក មុំ ម៉ាលីកា	ប្រធានមន្ទីរព័ត៌មានខេត្ត	សមាជិក	097 721 26 68
១៦	លោក សាញ់ មុន្នីវត្ត	ប្រធានមន្ទីរធនធានទឹក និងឧតុនិយមខេត្ត	សមាជិក	012 96 16 79
១៧	លោក ង៉ែត ឡឿង	ប្រធានមន្ទីរអប់រំ យុវជន និងកីឡាខេត្ត	សមាជិក	016 85 87 92
១៨	លោក អ៊ី ម៉េងលាង	ប្រធានមន្ទីរកសិកម្ម រុក្ខាប្រមាញ់ និងនេសាទខេត្ត	សមាជិក	016 89 95 77
១៩	លោក ទៅ ម៉ឺង	ប្រធានមន្ទីរសុខាភិបាលខេត្ត	សមាជិក	012 76 90 90
២០	លោក អៀង ដារ៉ុដ	ប្រធានមន្ទីរអភិវឌ្ឍន៍ជនបទខេត្ត	សមាជិក	016 49 50 00
២១	លោក រស់ រីវ៉ុដ	ប្រធានមន្ទីររៀបចំដែនដី នគរូបនីយកម្ម និងសំណង់	សមាជិក	016 35 01 11

២២	លោក ស្រី សុខ សុធារី	ប្រធានមន្ទីរកិច្ចការនារីខេត្ត	សមាជិក	011 56 70 79
២៣	លោក សេរី ម៉ាណុប	ប្រធានមន្ទីរទំនាក់ទំនងជាមួយរដ្ឋសភា ព្រឹទ្ធសភា និងអធិការកិច្ចខេត្ត	សមាជិក	012 63 49 05
២៤	លោក យក់ សង្ហាត	ប្រធានមន្ទីរការងារ និងបណ្តុះបណ្តាលវិជ្ជាជីវៈខេត្ត	សមាជិក	015 63 31 23
២៥	លោក ខ្លឹម គគីរ	ប្រធានមន្ទីរឧស្សាហកម្ម និងសិប្បកម្មខេត្ត	សមាជិក	012 34 11 99
២៦	លោក អ៊ូច ទូច	ប្រធានមន្ទីរធម្មការ និងសាសនាខេត្ត	សមាជិក	097 669 45 11
២៧	លោក មិន យិន	ប្រធានមន្ទីរវប្បធម៌ និងវិចិត្រសិល្បៈខេត្ត	សមាជិក	016 51 30 39
២៨	លោក យិន ពិទាយ	ប្រធានរតនាគារខេត្ត	សមាជិក	012 89 50 13
២៩	លោក ចំរើ ទូច	ប្រធានសាខាពន្ធដារខេត្ត	សមាជិក	011 85 78 87
៣១	លោក សំ កុសល	ប្រធានសាខាគយ និងរដ្ឋាករខេត្ត	សមាជិក	092 87 11 11
៣២	លោក ហ៊ុយ ការម្យ	ប្រធានសាខាកំកុងត្រួលខេត្ត	សមាជិក	085 78 98 89
៣៣	លោក សុវណ្ណ ប៊ុនធឿន	ប្រធានទីស្នាក់ការក្រុងពិនិត្យច្រកទ្វារព្រំដែនអន្តរជាតិចាំយាម	សមាជិក	069 947 77 77
៣៤	លោក គ្រី ប៊ុនថា	ប្រធានពន្ធនាគារខេត្ត	សមាជិក	016 31 16 61
៣៥	វ.ឯក ស៊ិន ជារ៉ូ	មេបញ្ជាការវៈសេនាតូចនគរបាលការពារព្រំដែនគោក 269 កោះកុង	សមាជិក	097 953 37 77
៣៦	វ.ឯក ឈឹម នឹម	មេបញ្ជាការវៈសេនាតូចនគរបាលការពារព្រំដែនគោក 827 កោះកុង	សមាជិក	016 56 96 96

៧.២. បញ្ជីរាយនាមគណៈអភិបាលស្រុក នាយករដ្ឋបាល ក្រុមប្រឹក្សាឃុំ និងស្នើសុំនៃស្រុក ស្រុកទាំង៧

១.ក្រុងខេត្តមិន្ទ

ល.រ	ឈ្មោះ	មុខងារ	តួនាទីក្នុង គ.គ.ម.ក	ទូរស័ព្ទ
១. គណៈកម្មាធិការគ្រប់គ្រងគ្រោះមហន្តរាយក្រុងខេត្តមិន្ទ				
១	លោក ឈេង សុវណ្ណដា	អភិបាលក្រុង	ប្រធាន គ.គ.ម.ក	071 9999 935
២	លោក សៀង កក្កដា	អភិបាលរងក្រុងទទួលបន្ទុក	អនុប្រធាន គ.គ.ម.ក	081 597855
៣	លោក ទួន ការម្យ	នាយករដ្ឋបាលសាលាក្រុង	លេខាអចិន្ត្រៃយ៍ គ.គ.ម.ក	016 729152
២. គណៈកម្មាធិការគ្រប់គ្រងគ្រោះមហន្តរាយសង្កាត់ស្ទាប់មានជ័យ				
ល.រ	ឈ្មោះ	មុខងារ	តួនាទីក្នុង គ.គ.ម.ស	ទូរស័ព្ទ
១	លោក នាម យ៉ុង	ប្រធានក្រុមប្រឹក្សាឃុំ	ប្រធាន គ.គ.ម.ស	016 470888
២	លោក សុខ ប៊ុនថន	ស្មៀនសង្កាត់	លេខាអចិន្ត្រៃយ៍	016 516646
៣. គណៈកម្មាធិការគ្រប់គ្រងគ្រោះមហន្តរាយសង្កាត់ដងទង់				
១	លោក លឹម ឌី	ប្រធានក្រុមប្រឹក្សាឃុំ	ប្រធាន គ.គ.ម.ស	016948181
២	លោក សែត ពៅ	ស្មៀនសង្កាត់	លេខាអចិន្ត្រៃយ៍	015323253
៤. គណៈកម្មាធិការគ្រប់គ្រងគ្រោះមហន្តរាយសង្កាត់ស្ទឹងវែង				
១	លោក កាយ ក្រុង	ប្រធានក្រុមប្រឹក្សាឃុំ	ប្រធាន គ.គ.ម.ស	097 5090000
២	លោក សៀន ទៀង	ស្មៀនសង្កាត់	លេខាអចិន្ត្រៃយ៍	097 5694127

២. ស្រុកមណ្ឌលសីមា

ល.រ	ឈ្មោះ	មុខងារ	តួនាទីក្នុង គ.គ.ម.ស	ទូរស័ព្ទ
១. គណៈកម្មាធិការគ្រប់គ្រងគ្រោះមហន្តរាយស្រុកមណ្ឌលសីមា				
១	លោក ប្រាក់ វិចិត្រ	អភិបាលស្រុក	ប្រធាន គ.គ.ម.ស	016 48 52 85
២	លោក ចេង មុនីវិទូ	អភិបាលរងស្រុកទទួលបន្ទុក	អនុប្រធាន គ.គ.ម.ស	087 88 88 66
៣	លោក ប៉ែន សុផាត	នាយករដ្ឋបាលសាលាស្រុក	លេខាអចិន្ត្រៃយ៍ គ.គ.ម.ស	016 55 41 44
២. គណៈកម្មាធិការគ្រប់គ្រងគ្រោះមហន្តរាយឃុំបាក់ខ្នង				
១	លោក អៀវ កុសល	ប្រធានក្រុមប្រឹក្សាឃុំ	ប្រធាន គ.គ.ម.ឃ	016 91 72 24
២	លោក ព្រំ សារ៉ាត់	ស្មៀនឃុំ	លេខាអចិន្ត្រៃយ៍	016 67 88 28
៣. គណៈកម្មាធិការគ្រប់គ្រងគ្រោះមហន្តរាយឃុំពាមក្រសោប				
១	លោកស្រី នាង គុន	ប្រធានក្រុមប្រឹក្សាឃុំ	ប្រធាន គ.គ.ម.ឃ	071 53 33 309
២	លោក ទី វិច	ស្មៀនឃុំ	លេខាអចិន្ត្រៃយ៍	016 50 43 33
៤. គណៈកម្មាធិការគ្រប់គ្រងគ្រោះមហន្តរាយឃុំទួលគគីរ				
១	លោកស្រី គឹម សុខេម	ប្រធានក្រុមប្រឹក្សាឃុំ	ប្រធាន គ.គ.ម.ឃ	071 89 43 232
២	លោក ប្រាក់ ឌីណា	ស្មៀនឃុំ	លេខាអចិន្ត្រៃយ៍	097 65 92 447

៣. ស្រុកគិរីសាគរ

ល.រ	ឈ្មោះ	មុខងារ	តួនាទីក្នុង គ.គ.ម.ស	ទូរស័ព្ទ
១. គណៈកម្មាធិការគ្រប់គ្រងគ្រោះមហន្តរាយស្រុកគិរីសាគរ				
១	លោក យឹម ច័ន្ទឌី	អភិបាលស្រុក	ប្រធាន គ.គ.ម.ស	097 766 2727
២	លោកស្រី អ៊ុន មករា	អភិបាលរងស្រុកទទួលបន្ទុក	អនុប្រធាន គ.គ.ម.ស	097 569 4924
៣	លោក សាយ ផៃត	នាយករដ្ឋបាលសាលាស្រុក	លេខាអចិន្ត្រៃយ៍ គ.គ.ម.ស	097 755 5594
២. គណៈកម្មាធិការគ្រប់គ្រងគ្រោះមហន្តរាយឃុំកោះស្តេច				
១	លោក សុខ ចេង	ប្រធានក្រុមប្រឹក្សាឃុំ	ប្រធាន គ.គ.ម.ឃ	097 466 6363
២	លោក ចំរើន សុវិជ្ជា	ស្មៀនឃុំ	លេខាអចិន្ត្រៃយ៍	097 634 6767
៣. គណៈកម្មាធិការគ្រប់គ្រងគ្រោះមហន្តរាយឃុំភ្នំមាស				
១	លោក ឡុញ សុផល	ប្រធានក្រុមប្រឹក្សាឃុំ	ប្រធាន គ.គ.ម.ឃ	088 837 7763
២	លោក ឌី ឆាយដែន	ស្មៀនឃុំ	លេខាអចិន្ត្រៃយ៍	097 252 7171
៤. គណៈកម្មាធិការគ្រប់គ្រងគ្រោះមហន្តរាយឃុំព្រែកខ្សាច់				
១	លោក រៀម រុំ	ប្រធានក្រុមប្រឹក្សាឃុំ	ប្រធាន គ.គ.ម.ឃ	097 901 5656
២	លោក ហឿង ប៊ុនហេង	ស្មៀនឃុំ	លេខាអចិន្ត្រៃយ៍	015 69 89 89

៤. ស្រុកបូទុមសាគរ

ល.រ	ឈ្មោះ	មុខងារ	តួនាទីក្នុង គ.គ.ម.ស	ទូរស័ព្ទ
១. គណៈកម្មាធិការគ្រប់គ្រងគ្រោះមហន្តរាយស្រុកបូទុមសាគរ				
១	លោក ហាក់ ឡេង	អភិបាលស្រុក	ប្រធាន គ.គ.ម.ស	015 49 97 77
២	លោកស្រី អ៊ុន សោភ័ណ្ណ	អភិបាលរងស្រុក	អនុប្រធាន គ.គ.ម.ស	015 72 15 31

៣	លោក ខេង គង់	នាយករងរដ្ឋបាលសាលាស្រុក	លេខាអចិន្ត្រៃយ៍ គ.គ.ម.ស	016 65 04 77
២. គណៈកម្មាធិការគ្រប់គ្រងគ្រោះមហន្តរាយឃុំអណ្តូងទឹក				
១	លោក យ៉ាង យឹង	ប្រធានក្រុមប្រឹក្សាឃុំ	ប្រធាន គ.គ.ម.យ	016 73 27 31
២	លោក សយ សុផល	ស្មៀនឃុំ	លេខាអចិន្ត្រៃយ៍	015 70 22 18
៣. គណៈកម្មាធិការគ្រប់គ្រងគ្រោះមហន្តរាយឃុំកណ្តាល				
១	លោក ធីង ង៉ៃ	ប្រធានក្រុមប្រឹក្សាឃុំ	ប្រធាន គ.គ.ម.យ	096 91 51 169
២	លោក ហេង អឿន	ជំនួយការឃុំ	លេខាអចិន្ត្រៃយ៍	010 23 62 53
៤. គណៈកម្មាធិការគ្រប់គ្រងគ្រោះមហន្តរាយឃុំតានូន				
១	លោក វ៉ាង វ៉ែ	ប្រធានក្រុមប្រឹក្សាឃុំ	ប្រធាន គ.គ.ម.យ	097 66 66 372
២	លោក សយ សុវណ្ណ	ស្មៀនឃុំ	លេខាអចិន្ត្រៃយ៍	097 95 53 168
៥. គណៈកម្មាធិការគ្រប់គ្រងគ្រោះមហន្តរាយឃុំជួស				
១	លោក អិក កួន	ប្រធានក្រុមប្រឹក្សាឃុំ	ប្រធាន គ.គ.ម.យ	016 39 43 33
២	លោក ហាន់ ជៀប	ស្មៀនឃុំ	លេខាអចិន្ត្រៃយ៍	016 54 33 30

៥. ស្រុកកោះកុង

ល.រ	ឈ្មោះ	មុខងារ	តួនាទីក្នុង គ.គ.ម.ស	ទូរស័ព្ទ
១. គណៈកម្មាធិការគ្រប់គ្រងគ្រោះមហន្តរាយស្រុកកោះកុង				
១	លោក ជា សុវី	អភិបាលស្រុក	ប្រធាន គ.គ.ម.ស	015 44 84 47
២	លោក សុខ ភិរម្យ	អភិបាលរងស្រុកទទួលបន្ទុក	អនុប្រធាន គ.គ.ម.ស	016 58 81 76
៣	លោក ហួត សារឹម	នាយករងរដ្ឋបាលសាលាស្រុក	លេខាអចិន្ត្រៃយ៍ គ.គ.ម.ស	098 27 28 87
២. គណៈកម្មាធិការគ្រប់គ្រងគ្រោះមហន្តរាយឃុំជ្រោយប្រស់				
១	លោក ពុំ ជឿន	ប្រធានក្រុមប្រឹក្សាឃុំ	ប្រធាន គ.គ.ម.យ	016 28 47 59
២	លោកស្រី សែម ចិន្តា	ស្មៀនឃុំ	លេខាអចិន្ត្រៃយ៍	096 41 86 666
៣. គណៈកម្មាធិការគ្រប់គ្រងគ្រោះមហន្តរាយឃុំកោះកាពិ				
១	លោក យុន វណ្ណា	ប្រធានក្រុមប្រឹក្សាឃុំ	ប្រធាន គ.គ.ម.យ	016 64 24 25
២	លោក គាំ សុខចំរើន	ស្មៀនឃុំ	លេខាអចិន្ត្រៃយ៍	015 45 82 26
៤. គណៈកម្មាធិការគ្រប់គ្រងគ្រោះមហន្តរាយឃុំតាតែក្រោម				
១	លោក ធីន សម្បត្តិ	ប្រធានក្រុមប្រឹក្សាឃុំ	ប្រធាន គ.គ.ម.យ	097 51 85 666
២	លោក ជួន ចិន្តា	ស្មៀនឃុំ	លេខាអចិន្ត្រៃយ៍	069 72 56 73
៥. គណៈកម្មាធិការគ្រប់គ្រងគ្រោះមហន្តរាយឃុំត្រពាំងរុង				
១	លោកស្រី កង ឡាយ	ប្រធានក្រុមប្រឹក្សាឃុំ	ប្រធាន គ.គ.ម.យ	069 57 31 92
២	លោក លាង សាម៉ាត	ជំទប់ទី ២	លេខាអចិន្ត្រៃយ៍	093 66 27 27

៦. ស្រុកថ្មបាំង

ល.រ	ឈ្មោះ	មុខងារ	តួនាទីក្នុង គ.គ.ម.ស	ទូរស័ព្ទ
១. គណៈកម្មាធិការគ្រប់គ្រងគ្រោះមហន្តរាយស្រុកថ្មបាំង				
១	លោក អន សុធាវិទូ	អភិបាលស្រុក	ប្រធាន គ.គ.ម.ស	097 755 88 66

២	លោកស្រី លិន ចន្ទា	អភិបាលរងស្រុកទទួលបន្ទុក	អនុប្រធាន គ.គ.ម.ស	097 675 32 81
៣	លោក ហេង រតនា	នាយករដ្ឋបាលសាលាស្រុក	លេខាអចិន្ត្រៃយ៍ គ.គ.ម.ស	097 808 85 57
២. គណៈកម្មាធិការគ្រប់គ្រងគ្រោះមហន្តរាយឃុំតាទៃលើ				
១	លោក មាស ចាន់	ប្រធានក្រុមប្រឹក្សាឃុំ	ប្រធាន គ.គ.ម.យ	097 499 94 33
២	លោក សេង ជ័យ	ស្មៀនឃុំ	លេខាអចិន្ត្រៃយ៍	097 603 00 30
៣. គណៈកម្មាធិការគ្រប់គ្រងគ្រោះមហន្តរាយឃុំប្រឡាយ				
១	លោក ចាន់ សុខ	ប្រធានក្រុមប្រឹក្សាឃុំ	ប្រធាន គ.គ.ម.យ	066 377 188
២	លោក សុខ ឡាយ	ស្មៀនឃុំ	លេខាអចិន្ត្រៃយ៍	088 579 12 88
៤. គណៈកម្មាធិការគ្រប់គ្រងគ្រោះមហន្តរាយឃុំជំនាប់				
១	លោក មាស ជ្រាយ	ប្រធានក្រុមប្រឹក្សាឃុំ	ប្រធាន គ.គ.ម.យ	066 55 63 32
២	លោក ប៉ែន ខៀវបញ្ញា	ស្មៀនឃុំ	លេខាអចិន្ត្រៃយ៍	088 601 21 68
៥. គណៈកម្មាធិការគ្រប់គ្រងគ្រោះមហន្តរាយឃុំឫស្សីជ្រៃ				
១	លោក ផង់ សុផាន់ណា	ប្រធានក្រុមប្រឹក្សាឃុំ	ប្រធាន គ.គ.ម.យ	097 514 40 44
២	លោក សួស សាម៉េន	ស្មៀនឃុំ	លេខាអចិន្ត្រៃយ៍	060 559 555
៦. គណៈកម្មាធិការគ្រប់គ្រងគ្រោះមហន្តរាយឃុំជីផាត				
១	លោក ម៉ឹង សុភា	ប្រធានក្រុមប្រឹក្សាឃុំ	ប្រធាន គ.គ.ម.យ	097 647 73 36
២	លោក ជា សារ៉េន	ស្មៀនឃុំ	លេខាអចិន្ត្រៃយ៍	016 44 88 25
៧. គណៈកម្មាធិការគ្រប់គ្រងគ្រោះមហន្តរាយឃុំជួនពៅ				
១	លោក សៀង ចិន	ប្រធានក្រុមប្រឹក្សាឃុំ	ប្រធាន គ.គ.ម.យ	071 996 60 40
២	លោក ហេង ពិសិដ្ឋ	ស្មៀនឃុំ	លេខាអចិន្ត្រៃយ៍	097 955 51 35

៧. ស្រុកស្រែអំបិល

ល.រ	ឈ្មោះ	មុខងារ	តួនាទីក្នុង គ.គ.ម.ស	ទូរស័ព្ទ
១. គណៈកម្មាធិការគ្រប់គ្រងគ្រោះមហន្តរាយស្រុកស្រែអំបិល				
១	លោកជា ច័ន្ទកញ្ញា	អភិបាលស្រុក	ប្រធាន គ.គ.ម.ស	015 23 32 38
២	លោកលី ច័ន្ទរាសី	អភិបាលរងស្រុកទទួលបន្ទុក	អនុប្រធាន គ.គ.ម.ស	068 58 78 88
៣	លោកហុង ប្រុស	នាយករដ្ឋបាលសាលាស្រុក	លេខាអចិន្ត្រៃយ៍ គ.គ.ម.ស	016 66 68 30
២. គណៈកម្មាធិការគ្រប់គ្រងគ្រោះមហន្តរាយឃុំបឹងព្រៅ				
១	លោកឈឹម ផាវ	ប្រធានក្រុមប្រឹក្សាឃុំ	ប្រធាន គ.គ.ម.យ	016 80 79 91
២	លោកជួប រុទ្ធា	ស្មៀនឃុំ	លេខាអចិន្ត្រៃយ៍	015 94 98 98
៣. គណៈកម្មាធិការគ្រប់គ្រងគ្រោះមហន្តរាយឃុំជីខក្រោម				
១	លោកទេព ហៃ	ប្រធានក្រុមប្រឹក្សាឃុំ	ប្រធាន គ.គ.ម.យ	088 279 95 47
២	លោកឡាយ បូធាន	ស្មៀនឃុំ	លេខាអចិន្ត្រៃយ៍	031 336 34 56
៤. គណៈកម្មាធិការគ្រប់គ្រងគ្រោះមហន្តរាយឃុំជីខលើ				
១	លោកស៊ុន ឃៀម	ប្រធានក្រុមប្រឹក្សាឃុំ	ប្រធាន គ.គ.ម.យ	097 679 76 69
២	លោកគង់ រឹម	ស្មៀនឃុំ	លេខាអចិន្ត្រៃយ៍	088 904 00 18

៥. គណៈកម្មាធិការគ្រប់គ្រងគ្រោះមហន្តរាយឃុំជ្រោយស្វាយ				
១	លោក ប៊ុន រ៉េ	ប្រធានក្រុមប្រឹក្សាឃុំ	ប្រធាន គ.គ.ម.យ	097 756 33 33
២	លោកទិត្យ វ៉ាន់	ស្មៀនឃុំ	លេខាអចិន្ត្រៃយ៍	031 282 81 68
៦. គណៈកម្មាធិការគ្រប់គ្រងគ្រោះមហន្តរាយឃុំដងពែង				
១	លោកម៉េង យុយ	ប្រធានក្រុមប្រឹក្សាឃុំ	ប្រធាន គ.គ.ម.យ	097 729 22 26
២	លោកសុខ ផែន	ស្មៀនឃុំ	លេខាអចិន្ត្រៃយ៍	097 990 09 61
៧. គណៈកម្មាធិការគ្រប់គ្រងគ្រោះមហន្តរាយឃុំស្រែអំបិល				
១	លោក កែវ សុខ	ប្រធានក្រុមប្រឹក្សាឃុំ	ប្រធាន គ.គ.ម.យ	098 48 24 05
២	លោក ប៉ុន ចំណាន	ស្មៀនឃុំ	លេខាអចិន្ត្រៃយ៍	097 882 87 25

ថ្ងៃ.....ខែ.....ឆ្នាំជូត ទោស័ក ព.ស ២៥៦៤
 កោះកុង, ថ្ងៃទី.....ខែឆ្នាំ ២០២០
អ្នកធ្វើតារាង

៧.៣. បញ្ជីរាយនាមអង្គការដែលគ្រប់គ្រងឱ្យមានសុវត្ថិភាព និងអន្តរជាតិដែលមានទីតាំង និងសកម្មភាពនៅក្នុងខេត្ត

ល.រ	ឈ្មោះ	ទីតាំង	ទទួលបន្ទុក	ទូរស័ព្ទ
១. សាខាកាកបាទក្រហមកម្ពុជា ខេត្តកោះកុង				
១	លោក ឈួន យ៉ាដា	ក្រុងខេមរភូមិន្ទ	នាយកសាខា	016 32 97 87
២	លោក ឡុច វីរៈ	ក្រុងខេមរភូមិន្ទ	នាយករងសាខា	081 83 06 86
២. អង្គការម្លប់ព្រហ្មវិហារធម៌				
១	លោក ម៉េងហាក់ វិធីយ	ស្រុកស្រែអំបិល	ប្រធានអង្គការ	010 46 31 41
២	លោក ពុធ សារៀម	ស្រុកស្រែអំបិល	មន្ត្រី	016 91 61 66
៣. អង្គការ Action Aid				
១	លោក ហុង ស្មី	ភ្នំពេញ	ប្រធានអង្គការ	089 70 11 60
២	លោក ឈឹម ច័ន្ទកក្កដា	ភ្នំពេញ	មន្ត្រី	016 22 25 79
៤. អង្គការ Church World Service				
១	លោកស្រី ម៉ៅ សុផល	ភ្នំពេញ	តំណាងប្រចាំប្រទេស	012 91 24 52
២	លោកស្រី ឯម សុផា	ភ្នំពេញ	នាយកកម្មវិធី	012 67 86 96
៥. អង្គការ People in need (PIN)				
១	លោក ហ្វេដេរីកូ បារ៉េស	ភ្នំពេញ	ប្រធានកម្មវិធីគ្រប់គ្រងគ្រោះមហន្តរាយ	087 76 43 21
២	លោក រៀង ឡុងឌី	ភ្នំពេញ	ទីប្រឹក្សាបច្ចេកទេសប្រព័ន្ធ 1294	012 95 94 66

ថ្ងៃ.....ខែ.....ឆ្នាំជូត ទោស័ក ព.ស ២៥៦៤
 កោះកុង, ថ្ងៃទី.....ខែឆ្នាំ ២០២០
អ្នកធ្វើតារាង

៧.៤. បញ្ជីទំនាក់ទំនងអ្នកផ្គត់ផ្គង់ទំនិញ និងសេវា

១. ក្រុងខេមរភូមិន្ទ

ល.រ	ឈ្មោះសម្ភារៈ	ឈ្មោះក្រុមហ៊ុន ឬម្ចាស់តូប	ទីតាំង និងអាសយដ្ឋាន	លេខទូរស័ព្ទ
១	អង្ករ	រ៉ុង នាង	ភូមិ២ សង្កាត់ស្នាច់មានជ័យ	
		ជ័យ ពៅ	ភូមិ៣ សង្កាត់ដងទង់	
២	គឿងឧបកោគ-បរិកោគ	ផ្សារដងទង់	ភូមិ៣ សង្កាត់ដងទង់	
៣	កៅស៊ូតង់	ផ្សារដងទង់	ភូមិ៣ សង្កាត់ដងទង់	
៤	ធុងទឹកចំនុះ២០ លីត្រ	អេច អិល	ភូមិ៣ សង្កាត់ដងទង់	
៥	ស៊ីទែនទឹកចំណុះ ៣០០០ ទៅ ៦០០០ លីត្រ	អេច អិល	ភូមិ៣ សង្កាត់ដងទង់	
៦	ដេប៉ូបង្គោលកូនឈើ	បួន ហ្វឺន	ភូមិ២ សង្កាត់ដងទង់	
៧	ដេប៉ូលក់ខ្សែរចំណង ល្អស ដែកគោល..	អេច អិល	ភូមិ៣ សង្កាត់ដងទង់	
៨	ដេប៉ូ ផលិតលូ បង្គន់អនាម័យ	ជា ប៉ូច	ភូមិ១ សង្កាត់ស្នាច់មានជ័យ	
៩	ហាងលក់មុង អង្រើង	ផ្សារដងទង់	ភូមិ៣ សង្កាត់ដងទង់	
		រ៉ុង នាង	ភូមិ២ សង្កាត់ស្នាច់មានជ័យ	

២. ស្រុកមណ្ឌលសីមា

ល.រ	ឈ្មោះសម្ភារៈ	ឈ្មោះក្រុមហ៊ុន ឬម្ចាស់តូប	ទីតាំង និងអាសយដ្ឋាន	លេខទូរស័ព្ទ
១	អង្ករ	លោក តាំង កៀន	ភូមិ២ ឃុំបាក់ខ្លុង	016 87 21 21 070 555 867
២	គឿងឧបកោគ-បរិកោគ	លោក តាំង កៀន	ភូមិ២ ឃុំបាក់ខ្លុង	016 87 21 21 070 555 867
៣	កៅស៊ូតង់	អេន អា	ភូមិនាងកុក ឃុំបាក់ខ្លុង	016 93 23 93
៤	ធុងទឹកចំនុះ២០ លីត្រ	លោក ម៉ម សុភាព	ភូមិនាងកុក ឃុំបាក់ខ្លុង	097 47 63 775
៥	ស៊ីទែនទឹកចំណុះ ៣០០០ ទៅ ៦០០០ លីត្រ	អេន អា	ភូមិនាងកុក ឃុំបាក់ខ្លុង	016 93 23 93
៦	ដេប៉ូបង្គោលកូនឈើ	(ពុំមាន)	(ពុំមាន)	(ពុំមាន)
៧	ដេប៉ូលក់ខ្សែរចំណង ល្អស ដែកគោល..	អេន អា	ភូមិនាងកុក ឃុំបាក់ខ្លុង	016 93 23 93
៨	ដេប៉ូ ផលិតលូ បង្គន់អនាម័យ	លោកសេង សា យ	ភូមិចាំយាម ឃុំបាក់ខ្លុង	015 73 74 07
៩	ហាងលក់មុង អង្រើង	លោកស្រី សុភ័ក្រ្ត	ភូមិ២ ឃុំបាក់ខ្លុង	

៣. ស្រុកតិរិសាគរ

ល.រ	ឈ្មោះសម្ភារៈ	ឈ្មោះក្រុមហ៊ុន ឬម្ចាស់តូប	ទីតាំង និងអាសយដ្ឋាន	លេខទូរស័ព្ទ
១	អង្ករ	ម៉ម លីណា	ភូមិកោះស្តេច ឃុំកោះស្តេច	088 757 1515

ល.រ	ឈ្មោះសម្ភារៈ	ឈ្មោះក្រុមហ៊ុន ឬម្ចាស់តូប	ទីតាំង និងអាសយដ្ឋាន	លេខទូរស័ព្ទ
២	គឿងឧបភោគ-បរិភោគ	ម៉ម លីណា	ភូមិកោះស្តេច ឃុំកោះស្តេច	088 757 1515
៣	កៅស៊ូតង់	ម៉ម លីណា	ភូមិកោះស្តេច ឃុំកោះស្តេច	088 757 1515
៤	ធុងទឹកចំនុះ២០ លីត្រ	វណ្ណា	ភូមិព្រែកស្នាច់ ឃុំកោះស្តេច	088 580 7774
៥	ស៊ីវិទនទឹកចំណុះ ៣០០០ ទៅ ៦០០០ លីត្រ	វណ្ណា	ភូមិព្រែកស្នាច់ ឃុំកោះស្តេច	088 580 7774
៦	ដេប៉ូបង្គោលកូនឈើ	នឿន	ភូមិពាមកាយ ឃុំកោះស្តេច	097 444 0363
៧	ដេប៉ូលក់ខ្សែចំណង ល្អស ដែកគោល..	នឿន	ភូមិពាមកាយ ឃុំកោះស្តេច	097 444 0363
៨	ដេប៉ូ ផលិតលូ បង្គន់អនាម័យ	នឿន	ភូមិពាមកាយ ឃុំកោះស្តេច	097 444 0363
៩	ហាងលក់មុង អង្រើង	ម៉ម លីណា	ភូមិកោះស្តេច ឃុំកោះស្តេច	088 757 1515

៤. ស្រុកថ្មបាំង

ល.រ	ឈ្មោះសម្ភារៈ	ឈ្មោះក្រុមហ៊ុន ឬម្ចាស់តូប	ទីតាំង និងអាសយដ្ឋាន	លេខទូរស័ព្ទ
១	អង្ករ	ហង្ស បៀន	ភូមិជីផាត ឃុំជីផាត	088 905 03 33
២	គឿងឧបភោគ-បរិភោគ	ហង្ស បៀន	ភូមិជីផាត ឃុំជីផាត	088 905 03 33
៣	កៅស៊ូតង់	ខ្យ ហាក់	ភូមិជីផាត ឃុំជីផាត	088 945 04 66
៤	ធុងទឹកចំនុះ២០ លីត្រ	ខ្យ ហាក់	ភូមិជីផាត ឃុំជីផាត	088 945 04 66
៥	ស៊ីវិទនទឹកចំណុះ ៣០០០ ទៅ ៦០០០ លីត្រ	ខ្យ ហាក់	ភូមិជីផាត ឃុំជីផាត	088 945 04 66
៦	ដេប៉ូបង្គោលកូនឈើ	(ពុំមាន)	(ពុំមាន)	(ពុំមាន)
៧	ដេប៉ូលក់ខ្សែចំណង ល្អស ដែកគោល..	ខ្យ ហាក់	ភូមិជីផាត ឃុំជីផាត	088 945 04 66
៨	ដេប៉ូ ផលិតលូ បង្គន់អនាម័យ	(ពុំមាន)	(ពុំមាន)	(ពុំមាន)
៩	ហាងលក់មុង អង្រើង	ខ្យ ហាក់	ភូមិជីផាត ឃុំជីផាត	088 945 04 66

៥. ស្រុកបូមសាត

ល.រ	ឈ្មោះសម្ភារៈ	ឈ្មោះក្រុមហ៊ុន ឬម្ចាស់តូប	ទីតាំង និងអាសយដ្ឋាន	លេខទូរស័ព្ទ
១	អង្ករ	ណារី	ភូមិអណ្តូងទឹក ឃុំអណ្តូងទឹក	
		ពៅ	ភូមិអណ្តូងទឹក ឃុំអណ្តូងទឹក	
		រិន	ភូមិអណ្តូងទឹក ឃុំអណ្តូងទឹក	
២	គឿងឧបភោគ-បរិភោគ	ណារី	ភូមិអណ្តូងទឹក ឃុំអណ្តូងទឹក	
៣	កៅស៊ូតង់	ហ៊ិរ ដីវ	ភូមិអណ្តូងទឹក ឃុំអណ្តូងទឹក	015 72 62 22
៤	ធុងទឹកចំនុះ ២០ លីត្រ	(ពុំមាន)	(ពុំមាន)	

ល.រ	ឈ្មោះសម្ភារៈ	ឈ្មោះក្រុមហ៊ុន ឬម្ចាស់តូប	ទីតាំង និងអាសយដ្ឋាន	លេខទូរស័ព្ទ
៥	ស៊ីវិលទឹកចំណុះ ៣០០០ ទៅ ៦០០០ លីត្រ	(ពុំមាន)	(ពុំមាន)	
៦	ដេប៉ូបង្គោលកូនឈើ	(ពុំមាន)	(ពុំមាន)	
៧	ដេប៉ូលក់ខ្សែចំណង ល្អស ដែកគោល..	ហ្គីរ ជីវ	ភូមិអណ្តូងទឹក ឃុំអណ្តូងទឹក	015 72 62 22
		ថា វ៉ា	ភូមិអណ្តូងទឹក ឃុំអណ្តូងទឹក	015 75 75 66
៨	ដេប៉ូ ផលិតល្អ បង្គន់អនាម័យ	សេង ជា	ភូមិជីមាល ឃុំអណ្តូងទឹក	
		ថា វ៉ា	ភូមិជីមាល ឃុំអណ្តូងទឹក	015 75 75 66
៩	ហាងលក់មុង អង្រើង	ហ្គីរ ជីវ	ភូមិអណ្តូងទឹក ឃុំអណ្តូងទឹក	015 72 62 22
		ហេង លី	ភូមិអណ្តូងទឹក ឃុំអណ្តូងទឹក	
		រិន	ភូមិអណ្តូងទឹក ឃុំអណ្តូងទឹក	

៦. ស្រុកកោះកុង

ល.រ	ឈ្មោះសម្ភារៈ	ឈ្មោះក្រុមហ៊ុន ឬម្ចាស់តូប	ទីតាំង និងអាសយដ្ឋាន	លេខទូរស័ព្ទ
១	អង្ករ	អ៊ឹង ទូច	ភូមិត្រពាំងរូង ឃុំត្រពាំងរូង	015 58 00 74
		អាយ ចេង	ភូមិត្រពាំងរូង ឃុំត្រពាំងរូង	012 85 66 02
		ពុំ ជឿន	ភូមិជ្រោយប្រស់ ឃុំជ្រោយប្រស់	016 28 47 59
២	គ្រឿងឧបកោត-បរិកោត	អ៊ឹង ទូច	ភូមិត្រពាំងរូង ឃុំត្រពាំងរូង	015 58 00 74
		អាយ ចេង	ភូមិត្រពាំងរូង ឃុំត្រពាំងរូង	012 85 66 02
៣	កៅស៊ូតង់	អ៊ឹង ទូច	ភូមិត្រពាំងរូង ឃុំត្រពាំងរូង	015 58 00 74
៤	ធុងទឹកចំនុះ២០ លីត្រ	អាយ ចេង	ភូមិត្រពាំងរូង ឃុំត្រពាំងរូង	012 85 66 02
៥	ស៊ីវិលទឹកចំណុះ ៣០០០ ទៅ ៦០០០ លីត្រ			
៦	ដេប៉ូបង្គោលកូនឈើ	គ្មាន		
៧	ដេប៉ូលក់ខ្សែចំណង ល្អស ដែកគោល..	អ៊ឹង ទូច	ភូមិត្រពាំងរូង ឃុំត្រពាំងរូង	015 58 00 74
៨	ដេប៉ូ ផលិតល្អ បង្គន់អនាម័យ	ពៅ បូរិន	ភូមិត្រពាំងរូង ឃុំត្រពាំងរូង	088 27 61 733
៩	ហាងលក់មុង អង្រើង	អ៊ឹង ទូច	ភូមិត្រពាំងរូង ឃុំត្រពាំងរូង	015 58 00 74

៧. ស្រុកស្រែអំបិល

ល.រ	ឈ្មោះសម្ភារៈ	ឈ្មោះក្រុមហ៊ុន ឬម្ចាស់តូប	ទីតាំង និងអាសយដ្ឋាន	លេខទូរស័ព្ទ
១	អង្ករ	ផាន់ណាត	ផ្សារស្រែអំបិល	066 83 77 78
		ចេមួយ	ផ្សារស្រែអំបិល	016 55 43 25

ល.រ	ឈ្មោះសម្ភារៈ	ឈ្មោះក្រុមហ៊ុន ឬម្ចាស់តូប	ទីតាំង និងអាសយដ្ឋាន	លេខទូរស័ព្ទ
		សុខ ហេង	ភូមិដីខ ឃុំដីខលើ	096 980 81 10
២	គឿងឧបកោគ-បរិកោគ	ផាន់ណាត	ផ្សារស្រែអំបិល	066 83 77 78
		ចេមួយ	ផ្សារស្រែអំបិល	016 55 43 25
		សុខ ហេង	ភូមិដីខ ឃុំដីខលើ	096 980 81 10
៣	កៅស៊ូតង់	ផាន់ណាត	ផ្សារស្រែអំបិល	066 83 77 78
		ចេមួយ	ផ្សារស្រែអំបិល	016 55 43 25
		សុខ ហេង	ភូមិដីខ ឃុំដីខលើ	096 980 81 10
៤	ធុងទឹកចំនុះ២០ លីត្រ	ចេមួយ	ផ្សារស្រែអំបិល	016 55 43 25
		រដ្ឋា	ផ្សារស្រែអំបិល	096 505 61 89
		សុខ ហេង	ភូមិដីខ ឃុំដីខលើ	096 980 81 10
៥	ស៊ីទែនទឹកចំណុះ ៣០០០ ទៅ ៦០០០ លីត្រ	ឈី សម្បត្តិ	ភូមិវាលជើង ឃុំស្រែអំបិល	016 98 74 66
៦	ដេប៉ូបង្គោលកូនឈើ	លី ប៊ុនជុង	កំពង់សីលា ខេត្តព្រះសីហនុ	
៧	ដេប៉ូលក់ខ្សែចំណង លួស ដែកគោល..	ហុង ឆាយគួយ	ភូមិស្រែអំបិល ឃុំស្រែអំបិល	015 89 33 27
៨	ដេប៉ូ ផលិតលូ បង្គន់អនាម័យ	ហុង ឆាយគួយ	ភូមិស្រែអំបិល ឃុំស្រែអំបិល	096 980 81 10
៩	ហាងលក់មុង អង្រឹង	រដ្ឋា	ផ្សារស្រែអំបិល	096 505 61 89

៧.៥. ធនធាន

ធនធានសម្ភារ ឧបករណ៍ របស់មន្ទីរ អង្គភាព

មន្ទីរ អង្គភាព	អ្នកទទួលខុសត្រូវ	សម្ភារ ឧបករណ៍																		សម្គាល់		
		រថយន្ត	រថយន្តស៊ីវិល	រថយន្តសង្គ្រោះបន្ទាន់	រថយន្តពន្លត់អគ្គិភ័យ	គោយន្ត	ម៉ូតូ	បាទ្យា / អូប៊ែរ	កាណូត	ម៉ាស៊ីនបូមទឹក / ម៉ាស៊ីនភ្លើង	បារខ្សាច់	ចបកាប់	កាំបត់ / ពូចៅ	ពោះរៀនកង់ឡាន	បីដុងទឹកជ័រធំ	អាវពោង	ថ្នាំពេទ្យ	ទូក / កាណូត	អង្ករ / ស្រូវ (តោន)		ពូជស្រូវ (តោន)	
តំបន់ប្រតិបត្តិការសឹករងកោះកុង																						
ស្នងការដ្ឋាននគរបាលខេត្ត																						
បញ្ជាការដ្ឋានកងរាជអាវុធហត្ថខេត្ត																						
មន្ទីរ អង្គភាពនានាជុំវិញខេត្ត																						
រដ្ឋបាលក្រុងស្រុក																						

៧.៦. ចំនួន និងទីតាំងទទួលសុវត្ថិភាពដែលមាន

សរុបទូទាំងខេត្ត

ល.រ	ក្រុង-ស្រុក	ឃុំ-សង្កាត់	ចំនួនភូមិចំណុះ	ចំនួនគ្រួសារ	ចំនួនទទួលសុវត្ថិភាព
១	ក្រុងខេមរភូមិន្ទ	២	១០	៤.៩៤៦	២
២	ស្រុកមណ្ឌលសីមា	១	៦	៣៥០	៣
៣	ស្រុកគិរីសាគរ	២	៨	២០០	២
៤	ស្រុកបូទុមសាគរ	៤	២៣	៤.៨៨០	១០
៥	ស្រុកកោះកុង	៤	១២	១.០២៥	១៤
៦	ស្រុកថ្មបាំង	២	២	២៨៥	២
៧	ស្រុកស្រែអំបិល	៤	១៦	៤.៣៨១	៦
សរុប	០៧ ក្រុង-ស្រុក	១៩ ឃុំ-សង្កាត់	៧៧ ភូមិ	១១.៦៨៦ គ្រួសារ	៣៩ ទទួលសុវត្ថិភាព

១. ក្រុងខេមរភូមិន្ទ

ល.រ	ឈ្មោះទីតាំង	សង្កាត់	ចំនួនភូមិចំនុះ	ចំនួនគ្រួសារ	ទីតាំងភូមិសាស្ត្រ
១	វត្តជោតញ្ញាណ	ស្នាចំមានជ័យ	៥	២៤៧៣	ភូមិបឹងយុនឆាង
២	ទួលវិមានឈ្នះឈ្នះ	ស្នាចំមានជ័យ	៥	២៤៧៣	ភូមិបឹងយុនឆាង

២. ស្រុកមណ្ឌលសីមា

ល.រ	ឈ្មោះទីតាំង	ឃុំ	ចំនួនភូមិចំនុះ	ចំនួនគ្រួសារ	ទីតាំងភូមិសាស្ត្រ
១	ភ្នំកោះប៉ោ	ប៉ាក់ខ្លុង	១	១២០	ភូមិកោះប៉ោ
២	បន្ទាយទាហានគិរីវង់	ប៉ាក់ខ្លុង	១	៩០	ភូមិចាំយាម
៣	ភ្នំកោះយ៉រ	ប៉ាក់ខ្លុង	៤	១៤០	ភូមិ១

៣. ស្រុកគិរីសាគរ

ល.រ	ឈ្មោះទីតាំង	ឃុំ	ចំនួនភូមិចំនុះ	ចំនួនគ្រួសារ	ទីតាំងភូមិសាស្ត្រ
១	វត្តព្រែកខ្សាច់	ព្រែកខ្សាច់	៣	១០០	ភូមិព្រែកខ្សាច់
២	វត្តគិរីតេជោ	កោះស្តេច	៥	១០០	ភូមិព្រែកស្នាចំ

៤. ស្រុកបូទុមសាគរ

ល.រ	ឈ្មោះទីតាំង	ឃុំ	ចំនួនភូមិចំនុះ	ចំនួនគ្រួសារ	ទីតាំងភូមិសាស្ត្រ
១	សាលាបឋមសិក្សា អណ្តូងទឹក	អណ្តូងទឹក	២	៤៨០	ភូមិអណ្តូងទឹក
២	សាលាអនុវិទ្យាល័យ បូទុមសាគរ	អណ្តូងទឹក	២	២៦២	ភូមិអណ្តូងទឹក
៣	សាលាបឋមសិក្សាដីត្រេះ	អណ្តូងទឹក	២	២៥៤	ភូមិដីត្រេះ
៤	វត្តតាអុក	អណ្តូងទឹក	៣	៤៣១	ភូមិតាអុក
៥	សាលាអនុវិទ្យាល័យ ពន្លឺវិជ្ជា	កណ្តាល	៣	៥០២	ភូមិកណ្តាល
៦	សាលាសុវណ្ណាបៃតង	កណ្តាល	២	៤៦៧	ភូមិសុវណ្ណាបៃតង

៧	សាលាវិទ្យាល័យថ្មស	ថ្មស	២	១,១៧៨	ភូមិថ្មស
៨	វត្តអង្គសិលាមុនី	ថ្មស	២	៣៥៩	ភូមិថ្មស
៩	សាលាចំការលើ	ថ្មស	៣	៦៥១	ភូមិចំការលើ
១០	សាលាអនុវិទ្យាល័យ ព្រែកខ្យង	តានូន	២	២៩៦	ភូមិព្រែកខ្យង

៥. ស្រុកកោះកុង

ល.រ	ឈ្មោះទីតាំង	ឃុំ	ចំនួនភូមិចំនុះ	ចំនួនគ្រួសារ	ទីតាំងភូមិសាស្ត្រ
១	សាលាស្រុកកោះកុង	ត្រពាំងរុង	១	១០១	ភូមិត្រពាំងរុង
២	សាលាបឋមសិក្សា រុងរដ្ឋាមកេសន				
៣	សាលាឃុំត្រពាំងរុង	ត្រពាំងរុង	១	៨៥	ភូមិដីទំនាប
៤	វត្តរុងគិរីសត្តារាម				
៥	វត្តព្រះពុទ្ធកោះកុងក្នុង	ត្រពាំងរុង	១	៤០	ភូមិកោះកុងក្នុង
៦	ស្នាក់ការភូមិ	ត្រពាំងរុង	១	៣០	ភូមិព្រែកអង្កញ
៧	វត្តជ្រោយប្រស់	ជ្រោយប្រស់	២	២៨២	ភូមិថ្មី និងភូមិជ្រោយ ប្រស់
៨	សាលារៀនជ្រោយប្រស់				
៩	វត្តអាវឡាតាន់	ជ្រោយប្រស់	១	៨៥	ចំនុចអាវឡាតាន់
១០	វត្តកោះស្រឡៅ	កោះកាពិ	១	៧៥	ភូមិកោះស្រឡៅ
១១	វត្តកោះកាពិ	កោះកាពិ	២	១០១	ភូមិ១ និង ភូមិ២
១២	សាលារៀនតាតែក្រោម	តាតែក្រោម	១	១៣៥	ភូមិអន្លង់វ៉ាក់
១៣	វត្តពោធិគិរីមនោរម្យ				
១៤	វត្តកោះអណ្តែត	តាតែក្រោម	១	៩១	ភូមិកោះអណ្តែត

៦. ស្រុកថ្មបាំង

ល.រ	ឈ្មោះទីតាំង	ឃុំ	ចំនួនភូមិចំនុះ	ចំនួនគ្រួសារ	ទីតាំងភូមិសាស្ត្រ
១	បន្ទាយទាហានចាស់	ដីផាត	១	១៧៨	ភូមិដីផាត
២	ទួលតាទី	ដីផាត	១	១០៧	ភូមិទឹកល្អក់

៧. ស្រុកស្រែអំបិល

ល.រ	ឈ្មោះទីតាំង	ឃុំ	ចំនួនភូមិចំនុះ	ចំនួនគ្រួសារ	ទីតាំងភូមិសាស្ត្រ
១	វត្តអង្គភ្នំខ្ពង	ឃុំស្រែអំបិល	២	១.២១១	ភូមិខ្ពង
២	សាលាបឋមសិក្សាបាក់ អង្កេត	ឃុំដងពែង	៣	៧៧៥	ភូមិបាក់អង្កេត ភូមិ ព្រះអង្គកែវ និងភូមិ ពោធិបឹង
៣	សាលាបឋមសិក្សាព្រះ អង្គកែវ				
៤	សាលាបឋមសិក្សា ពោធិបឹង				

៥	វត្តមន្ទីរដីខ	ឃុំដីខលើ	៤	១.១២៣	ភូមិដីខ
៦	ភ្នំពក	ជ្រោយស្វាយ	៧	១.២៧២	ភូមិសារាយ

៧.៧. បង្ហាញពីខេត្ត ខេត្តក្រចេះ-ស្រុក និងពីក្រចេះ-ស្រុក ខេត្តបន្ទាយឃ្មុំ-សង្កាត់នានាក្នុងខេត្តកោះកុង

១. ទីរួមខេត្តកោះកុង

ល.រ	ក្រុង/ស្រុក	ចំងាយ គ.ម	មធ្យោបាយសមស្រប
១	ក្រុងខេមរភូមិន្ទ		រថយន្ត ម៉ូតូ កង់
២	ស្រុកមណ្ឌលសីមា	៣	រថយន្ត ម៉ូតូ កង់
៣	ស្រុកគិរីសាគរ	១៦០	រថយន្ត ម៉ូតូ ទូក
៤	ស្រុកបូទុមសាគរ	១០០	រថយន្ត ម៉ូតូ
៥	ស្រុកកោះកុង	៦២	រថយន្ត ម៉ូតូ
៦	ស្រុកថ្មបាំង	៧៥	រថយន្ត ម៉ូតូ
៧	ស្រុកស្រែអំបិល	១៣៥	រថយន្ត ម៉ូតូ

២. ក្រុងខេមរភូមិន្ទ

ល.រ	សង្កាត់	ចំងាយ គ.ម	មធ្យោបាយសមស្រប
១	សង្កាត់ស្មាច់មានជ័យ		រថយន្ត ម៉ូតូ កង់
២	សង្កាត់ដងទង់	២	រថយន្ត ម៉ូតូ កង់
៣	សង្កាត់ស្ទឹងវែង	៥	រថយន្ត ម៉ូតូ កង់

៣. ស្រុកមណ្ឌលសីមា

ល.រ	ឃុំ	ចំងាយ គ.ម	មធ្យោបាយសមស្រប
១	ឃុំបាក់ខ្នង		ទូក.រថយន្ត ម៉ូតូ កង់
២	ឃុំទួលគគីរ	២០	រថយន្ត ម៉ូតូ កង់
៣	ឃុំពាមក្រសោប	១២	រថយន្ត ម៉ូតូ កង់

៤. ស្រុកគិរីសាគរ

ល.រ	ឃុំ	ចំងាយ គ.ម	មធ្យោបាយសមស្រប
១	ឃុំកោះស្តេច		រថយន្ត ម៉ូតូ
២	ឃុំភ្លឺមាស	៤០	រថយន្ត ម៉ូតូ
៣	ឃុំព្រែកខ្សាច់	៤០	រថយន្ត ម៉ូតូ ឬ អូប៉េរ៉ា

៥. ស្រុកបូទុមសាគរ

ល.រ	ឃុំ	ចំងាយ គ.ម	មធ្យោបាយសមស្រប
១	ឃុំអណ្តូងទឹក		រថយន្ត ម៉ូតូ
២	ឃុំកណ្តាល	១៥	រថយន្ត ម៉ូតូ
៣	ឃុំតានូន	១៣០	រថយន្ត ម៉ូតូ
៤	ឃុំថ្មស	១៥០	រថយន្ត ម៉ូតូ

៦. ស្រុកកោះកុង

ល.រ	ឃុំ	ចំងាយ គ.ម	មធ្យោបាយសមស្រប
១	ឃុំត្រពាំងរុង		
២	ឃុំតាតែក្រោម	៤០	រថយន្ត ម៉ូតូ ទូក
៣	ឃុំកោះកាពិ	៣០	ទូក
៤	ឃុំជ្រោយប្រស់	២៦	រថយន្ត ម៉ូតូ ទូក

៧. ស្រុកថ្មបាំង

ល.រ	ឃុំ	ចំងាយ គ.ម	មធ្យោបាយសមស្រប
១	ឃុំប្រស្សីជ្រៃ		រថយន្ត ម៉ូតូ
២	ឃុំប្រឡាយ	៦០	រថយន្ត ម៉ូតូ
៣	ឃុំជំនាប់	៣៧	រថយន្ត ម៉ូតូ
៤	ឃុំតាទែលើ	១៨	រថយន្ត ម៉ូតូ
៥	ឃុំជីផាត	៨០	រថយន្ត ម៉ូតូ
៦	ឃុំថ្មជូនពៅ	៣០	រថយន្ត ម៉ូតូ

៨. ស្រុកស្រែអំបិល

ល.រ	ឃុំ	ចំងាយ គ.ម	មធ្យោបាយសមស្រប
១	ឃុំបឹងព្រាវ		រថយន្ត ម៉ូតូ
២	ឃុំជីខលើ	១៤	រថយន្ត ម៉ូតូ
៣	ឃុំជីខក្រោម	៣០	រថយន្ត ម៉ូតូ
៤	ឃុំជ្រោយស្វាយ	១៥	រថយន្ត ម៉ូតូ
៥	ឃុំដងពែង	១០	រថយន្ត ម៉ូតូ
៦	ឃុំស្រែអំបិល	៤	រថយន្ត ម៉ូតូ

៧.៨ ស្តង់ដារអប្បបរមាសម្រាប់ឆ្លើយតបសង្គ្រោះបន្ទាន់

ស្តង់ដារអប្បបរមាសម្រាប់ ស្បៀងអាហារ

បទដ្ឋានអប្បបរមាសម្រាប់កញ្ចប់ស្បៀងអាហារនេះបង្កើតឡើងដោយក្រុមការងារ ដែលជាសហជីកនាំសម្រាប់វិស័យស្បៀងអាហារ អាហារូបត្ថម្ភ និងសាច់ប្រាក់។ គោលបំណង គឺសម្រាប់ជាជំនួយដល់ការសម្រេចចិត្តក្នុងការកំណត់បរិមាណជំនួយ ក៏ដូចជាសាច់ប្រាក់សម្រាប់ជួយដល់ជនរងគ្រោះដោយគ្រោះមហន្តរាយ។ បទដ្ឋាននេះត្រូវបានគណនាដោយអាស្រ័យលើលក្ខខណ្ឌមួយចំនួនដូចខាងក្រោម៖

១. សមាជិកគ្រួសារដែលមានចំនួន ៥នាក់ក្នុងមួយគ្រួសារ
២. គ្រប់គ្រាន់សម្រាប់ក្នុងអំឡុងពេល ១៥ថ្ងៃ
៣. អនុលោមតាមបទដ្ឋានស្តង់ដារ ស្បៀង ២.១០០ គីឡូកាឡូរី/ថ្ងៃ និងរួមបញ្ចូលសារធាតុចិញ្ចឹម
៤. នៅពេលដែលលក្ខខណ្ឌទីផ្សារអនុញ្ញាតសមមូលសាច់ប្រាក់នៃកញ្ចប់អាហារនឹងត្រូវផ្តល់ជំនួយសិប្ប (ផ្អែកលើការវាយតម្លៃ)
៥. អ្នកឆ្លើយតបមានសមត្ថកិច្ចក្នុងការលែតម្រូវបរិមាណកញ្ចប់ជំនួយដោយយោងទៅតាមអ្វីដែលមានសម្រាប់របស់ពួកគេ ដើម្បីទទួលបានសារធាតុចិញ្ចឹម ២.១០០ គីឡូកាឡូរី/ថ្ងៃ

កញ្ចប់អប្បបរមាដែលបានណែនាំ

បរិយាយ	ឯកតា	ចំនួនឯកតា	តម្លៃមួយឯកតា (ដុល្លារ) ^២	តម្លៃសរុប (ដុល្លារ)	គីឡូកាឡូរី/ មនុស្សម្នាក់/ថ្ងៃ ^៣	ចំណាំ
អង្ករ	គ.ក	២៥	០,៧៥	១៨,៧៥	១.២០២	
ប្រេងធា	គ.ក	២៥	១	២,១០	២៦៦	ប្រហែល ២.១លីត្រ
ត្រីខកំប៉ុង	គ.ក	៥,១	០,៨០	៤,០៨	២០៧	១កេស ១២ កំប៉ុង ^៤
ស្ករស	គ.ក	១	០,៧៥	០,៧៥	៥២	
បន្ថែម/ជាជម្រើស						
មី	កេស	១	៦,២៥	៦,២៥	១០០+	
អាហារមានជីវជាតិ	កាតុង	៧	១,៥	១០,៥០	300	២. នំប៊ីស្កិត នំខេក...
ទឹកត្រី	ដប	១	១,២៥	១,២៥		
ទឹកស៊ីអ៊ីវ	ដប	១	០,៧៥	០,៧៥		
អំបិល	គ.ក	១	០,៥០	០,៥០		
				៤៤,៩៣\$		

ស្តង់ដារអប្បបរមាសម្រាប់ ទឹកស្អាត និងអនាម័យ

បទដ្ឋានអប្បបរមាសម្រាប់កញ្ចប់ទឹកស្អាត និងអនាម័យនេះបង្កើតឡើងដោយក្រុមការងារដែលជាសហជីកនាំសម្រាប់វិស័យទឹកស្អាត និងអនាម័យ។ គោលបំណងគឺសម្រាប់ជាជំនួយដល់ការសម្រេចចិត្តក្នុងការកំណត់បរិមាណជំនួយ ក៏ដូចជាសាច់ប្រាក់សម្រាប់ជួយដល់ជនរងគ្រោះដោយគ្រោះមហន្តរាយ។ បទដ្ឋាននេះត្រូវបានគណនាដោយអាស្រ័យលើលក្ខខណ្ឌ៖ សមាជិកគ្រួសារដែលមានចំនួន ៥នាក់ក្នុងមួយគ្រួសារ និង គ្រប់គ្រាន់សម្រាប់ក្នុងអំឡុងពេល ៣០ថ្ងៃ។

កញ្ចប់អប្បបរមាដែលបានណែនាំ

លរ.	បរិយាយ	ឯកតា	ចំនួនឯកតា	តម្លៃក្នុងមួយឯកតា	តម្លៃសរុប (ដុល្លារ)
ទឹកស្អាតសម្រាប់ប្រើប្រាស់គ្រួសារ សមាជិក ៥នាក់/ថ្ងៃ					
១	ទឹកសម្រាប់ផឹក	លីត្រ	១៥	០,០៦៦	១
២	ទឹកសម្រាប់អនាម័យខ្លួនប្រាណ	លីត្រ	៣០	០,០០៥	០,១៥
៣	ទឹកស្អាតសម្រាប់ចម្អិនអាហារ	លីត្រ	៣០	០,០០៥	០,១៥
សរុបតម្រូវការទឹកស្អាតក្នុងមួយគ្រួសារ ៣០ ថ្ងៃ					៣៩
សម្ភារៈចម្បងៗ					
១	ធុងចម្រោះទឹក	ចំនួន	១	២០	២០
២	ធុងទឹកសម្រាប់ជញ្ជូននិងទុកដាក់ ១០ទៅ១៥លីត្រ	ចំនួន	២	៥	១០

^២ កំណត់ដោយផ្អែកលើការពិភាក្សាជាមួយសមាជិកអង្គការដៃគូ
^៣ ផ្អែកលើ ការគណនាតាម NutVal (<http://www.nutval.net/>)
^៤ ផ្អែកលើ១០ គីឡូក្រាមត្រីស្រស់ មាន១០,០០០ គីឡូកាឡូរី/គីឡូក្រាម

៣	សាប៊ូដុសខ្លួន (ដុំ ២០០ ក្រាម)	ចំនួន	៥	០,៧៥	៣,៧៥
៤	សាប៊ូបោកកក់ (១គ.ក)	កញ្ចប់	១	២,៥	២,៥
៥	សម្ភារៈអប់រំផ្សព្វផ្សាយអនាម័យ	កញ្ចប់	១	?	?
សម្ភារៈបន្ថែម					
១	ថ្នាំដុសធ្មេញ(មល ៧៥)	ចំនួន	៤	២	៨
២	ប្រាសដុសធ្មេញ(មនុស្សធំ)	ចំនួន	២	១,២	២,៤
៣	ប្រាសដុសធ្មេញ (កុមារ)	ចំនួន	៣	១,២	៣,៦
៤	កន្ត្រៃកាត់ក្រចក	ចំនួន	១	០,៧៥	០,៧៥
៥	សាប៊ូកក់សក់ (២៥០មល)	ដប	៤	២,៥	១០
៦	សំឡីអនាម័យ	ប្រអប់	១	២,៥	២,៥
សរុបជាថវិកា					១០២,៥ \$

បទដ្ឋានសម្រាប់បង្គន់អនាម័យ

១. បង្គន់អនាម័យរួម ១ សម្រាប់មនុស្សចំនួន ៥០នាក់ (ក្នុងករណីគ្រោះមហន្តរាយបន្ទាន់) ដោយបំបែកចេញជាបង្គន់បុរស និង បង្គន់ស្ត្រី។
២. ចម្ងាយពីជម្រកស្នាក់នៅ ប្រហែល ៥០ ម៉ែត្រ
៣. ត្រូវមានបំពាក់ភ្លើងបំភ្លឺនៅពេលយប់
៤. បំពាក់ឧបករណ៍លាងសម្អាតដៃ (ទឹកស្អាត, កន្លែងលាងដៃ, ក្រដាសជូតសម្អាត...។ល។)

ស្តង់ដារអប្បបរមាសម្រាប់ ជម្រក

បទដ្ឋានអប្បបរមាសម្រាប់ជម្រកនេះ បង្កើតឡើងដោយក្រុមការងារដែលជាសហជីវករនាំសម្រាប់វិស័យជម្រក។ គោលបំណង គឺសម្រាប់ជំនួយដល់ការសម្រេចចិត្តក្នុងការកំណត់បរិមាណជំនួយ ក៏ដូចជាសាច់ប្រាក់សម្រាប់ជួយដល់ជនរងគ្រោះដោយគ្រោះមហន្តរាយ។ បទដ្ឋាននេះត្រូវបានគណនាដោយអាស្រ័យលើលក្ខខណ្ឌមួយចំនួនដូចខាងក្រោម ៖

១. កញ្ចប់ជំនួយសម្រាប់សាងសង់ជម្រកស្នាក់នៅបណ្តោះអាសន្នក្នុងមួយគ្រួសារ (១០ថ្ងៃនៅទីទួលសុវត្ថិភាពបណ្តោះអាសន្ន)
២. កញ្ចប់ជំនួយសម្រាប់សាងសង់ជម្រកស្នាក់នៅបណ្តោះអាសន្នក្នុងមួយគ្រួសារ (លើស ១០ថ្ងៃ ដល់ ២ខែនៅទីទួលសុវត្ថិភាពបណ្តោះអាសន្ន)
៣. កញ្ចប់ជំនួយសម្រាប់សាងសង់ជម្រកស្នាក់នៅបណ្តោះអាសន្ន ១០គ្រួសារ/៥០ នាក់ (នៅទីទួលសុវត្ថិភាពបណ្តោះអាសន្ន)
៤. កញ្ចប់សម្រាប់ជួសជុលការខូចខាតផ្ទះក្នុងកម្រិតស្រាល
៥. កញ្ចប់សម្រាប់ជួសជុលការខូចខាតផ្ទះក្នុងកម្រិតស្រាល ឬ ធ្ងន់ធ្ងរ

កញ្ចប់អប្បបរមាដែលបានណែនាំ

ល.រ	បរិយាយ	ឯកតា	ចំនួន ឯកតា	តម្លៃក្នុងមួយ ឯកតា(\$)	តម្លៃសរុប (ដុល្លា)	ផ្សេងៗ
-----	--------	------	---------------	---------------------------	-------------------------	--------

កញ្ចប់ជំនួយសម្រាប់សាងសង់ជម្រកស្នាក់នៅបណ្តោះអាសន្នក្នុងមួយគ្រួសារ (១០ថ្ងៃនៅទីទួលសុវត្ថិភាពបណ្តោះអាសន្ន)

១	តង់ ៤ម x ៦ ម គុណភាពល្អ	ចំនួន	១	៥២	៥២
២	ភួយ (ធំ)	ចំនួន	២	២	៤
៣	មុង (១.៨ ម x ២ ម)	ចំនួន	១	២,១៥	២,១៥
៤	កន្ទួល (ទំហំធម្មតា)	ចំនួន	២	៤,២	៨,៤
៥	ក្រម៉ា	ចំនួន	១	០,៧	០,៧
៦	សារ៉ុង	ចំនួន	១	២,៥៥	២,៥៥
៧	ផ្ទាំងសម្រាប់ចម្អិនអាហារ	ចំនួន	២	៣	៦
៨	បានដៃកសម្រាប់រៀបចំអាហារ	ចំនួន	១	១,១៥	១,១៥
៩	កាំបិតធំ	ចំនួន	១	១,៧៥	១,៧៥
១០	កាំបិតតូច	ចំនួន	១	១	១
១១	វ៉ែកសម្រាប់ជួសបាយសម្ល	ចំនួន	២	០,០៩	០,១៨
១២	បានដីរ	ចំនួន	៥	០,២៧	១,៣៥
១៣	ស្លាបព្រាដីរ	ចំនួន	៥	០,១៥	០,៧៥
១៤	ប្រអប់ដីរ (សម្រាប់ទុកអាហារ)	ចំនួន	៥	០,១៩	០,៩៥
១៥	ទៀន	ដើម	២០	០,២	៤
១៦	ដែកកេស/ឈើគូស	ចំនួន	៣	០,១១	០,៣៣
១៧	ខ្សែចង២០ម៉ែត្រ	ចំនួន	១	១,៥	១,៥

តម្លៃកញ្ចប់សរុប ៨៨,៨៦ \$

កញ្ចប់ជំនួយសម្រាប់សាងសង់ជម្រកស្នាក់នៅបណ្តោះអាសន្នក្នុងមួយគ្រួសារ (លើស ១០ថ្ងៃ ដល់ ២ខែនៅទីទួលសុវត្ថិភាពបណ្តោះអាសន្ន)

១	តង់ ៤ម x ៦ ម គុណភាពល្អ	ចំនួន	១	៥២	៥២
២	ភួយ (ធំ)	ចំនួន	២	២	៤
៣	មុង (១.៨ ម x ២ ម)	ចំនួន	១	២,១៥	២,១៥
៤	កន្ទួល (ទំហំធម្មតា)	ចំនួន	២	៤,២	៨,៤
៥	ក្រម៉ា	ចំនួន	២	០,៧	៣,៤
៦	សារ៉ុង	ចំនួន	២	២,៥៥	៥,១
៧	ចង្ក្រាន	ចំនួន	១	៤	៤
៨	ផ្ទាំងសម្រាប់ចម្អិនអាហារ	ចំនួន	២	៣	៦
៩	បានដៃកសម្រាប់រៀបចំអាហារ	ចំនួន	១	១,១៥	១,១៥
១០	កាំបិតធំ	ចំនួន	១	១,៧៥	១,៧៥
១១	កាំបិតតូច	ចំនួន	១	១	១
១២	វ៉ែកសម្រាប់ជួសបាយសម្ល	ចំនួន	២	០,០៩	០,១៨

១៣	បានជីវ	ចំនួន	៥	០,២៧	១,៣៥	
១៤	ស្លាបព្រាជីវ	ចំនួន	៥	០,១៥	០,៧៥	
១៥	ប្រអប់ជីវ (សម្រាប់ទុកអាហារ)	ចំនួន	៥	០,១៩	០,៩៥	
១៦	ទៀន	ដើម	២០	០,២	៤	
១៧	ដែកកេស/ឈើគូស	ចំនួន	៣	០,១១	០,៣៣	
១៨	ខ្សែចង២០ម៉ែត្រ	ចំនួន	១	១,៥	១,៥	
១៩	សម្លៀកបំពាក់សម្រាប់កុមារ	កំប្លោ	១	៤	៤	
តម្លៃកញ្ចប់សរុប					១០០,១១ \$	

កញ្ចប់ជំនួយសម្រាប់សាងសង់ជម្រកស្នាក់នៅបណ្តោះអាសន្ន ១០គ្រួសារ/៥០ នាក់ (នៅទីទួលសុវត្ថិភាពបណ្តោះអាសន្ន)

១	តង់ធំ (គំរូតាមតង់រោងការ "១២ ម x ៤៥ ម")	ចំនួន	១	១៨០	១៨០	
២	ជញ្ជាំងតង់ ("៤៥ ម x ៦ ម" គុណភាពល្អ)	ចំនួន	១០	៥២	៥២០	
កញ្ចប់បន្ថែម						
៣	ក្លាយ (ធំ)	ចំនួន	២០	២	៤០	
៤	មុង (១.៨ ម x ២ ម)	ចំនួន	១០	២,១៥	២១,៥	
៥	កន្ទួល (ទំហំធម្មតា)	ចំនួន	២០	៤,២	៨៤	
៦	ក្រម៉ា	ចំនួន	២០	០,៧	១៤	
៧	សារ៉ុង	ចំនួន	២០	២,៥៥	៥១	
៨	ចង្រ្កាន	ចំនួន	២០	៤	៨០	
៩	ផ្ទាំងសម្រាប់ចម្អិនអាហារ	ចំនួន	២០	៣	៦០	
១០	បានដែកសម្រាប់រៀបចំអាហារ	ចំនួន	១០	១,១៥	១១,៥	
១១	កាំបិតធំ	ចំនួន	១០	១,៧៥	១៧,៥	
១២	កាំបិតតូច	ចំនួន	១០	១	១០	
១៣	វ៉ែកសម្រាប់ជួសបាយសម្ល	ចំនួន	២០	០,០៩	១៨	
១៤	បានជីវ	ចំនួន	៥០	០,២៧	១៣,៥	
១៥	ស្លាបព្រាជីវ	ចំនួន	៥០	០,១៥	៧,៥	
១៦	ប្រអប់ជីវ (សម្រាប់ទុកអាហារ)	ចំនួន	៥០	០,១៩	៩,៥	
១៧	ទៀន	ដើម	២០០	០,២	៤០	
១៨	ដែកកេស/ឈើគូស	ចំនួន	៣០	០,១១	៣,៣	
១៩	ខ្សែចង២០ម៉ែត្រ	ចំនួន	១០	១,៥	១៥	
២០	សម្លៀកបំពាក់សម្រាប់កុមារ	កំប្លោ	១០	៤	៤០	
តម្លៃកញ្ចប់សរុប					១២៣៦៣,៥	

កញ្ចប់ជំនួយសម្រាប់ជួសជុលការខូចខាតផ្ទះក្នុងកម្រិតស្រាល

១	ខ្សែ(ទំហំ ៦មម) ៤០០ក្រាម	ចំនួន	១	៣	៣	
២	តង់៥ ម x ៤ ម គុណភាពល្អ	ចំនួន	១	៤៥	៤៥	
៣	ញញួរ (ទម្ងន់ ០,៧ គក)	ចំនួន	១	២,២	២,២	
៤	ពូថៅ ទំហំមធ្យម	ចំនួន	១	២,៧៥	២,៧៥	
៥	ណាដៃ	ចំនួន	១	៥	៥	
៦	ការ៉ុងសម្រាប់ខ្ទប់ (៥០ គក)	ចំនួន	១	០,១៦	០,១៦	
៧	ដែកគោល	គ.ក	១	១,០៥	១,០៥	
៨	ដែកគោលស័ង្កសី	គ.ក	១	១,០៥	១,០៥	
តម្លៃកញ្ចប់សរុប					៦០,២១ \$	
កញ្ចប់ជំនួយសម្រាប់ជួសជុលការខូចខាតផ្ទះក្នុងកម្រិតធ្ងន់ធ្ងរ						
១	ស័ង្កសីសម្រាប់ប្រក់ដំបូល (៣ ម x ០.៨ ម)	ចំនួន	២	៣	៦	
២	តង់៥ ម x ៤ ម គុណភាពល្អ	ចំនួន	១	៤៥	៤៥	
៣	ខ្សែ (២០ម)	ចំនួន	១	១៥	១៥	
៤	ស៊ីម៉ង់ត៍ (៥០ គក)	ចំនួន	១	៥	៥	
៥	ដែកគោល	គ.ក	១	១,០៥	១,០៥	
៦	ដែកគោលស័ង្កសី	គ.ក	១	១,០៥	១,០៥	
៧	ញញួរ (ទម្ងន់ ០,៧ គក)	ចំនួន	១	២,២	២,២	
៨	ពូថៅ ទំហំមធ្យម	ចំនួន	១	២,៧៥	២,៧៥	
តម្លៃកញ្ចប់សរុប					៧៨,០៥ \$	