



ព្រះរាជាណាចក្រកម្ពុជា
ជាតិ សាសនា ព្រះមហាក្សត្រ

រដ្ឋបាលខេត្តកោះកុង
គណៈកម្មាធិការគ្រប់គ្រងគ្រោះមហន្តរាយ

សៀវភៅបច្ចុប្បន្នភាព
ផែនការត្រៀមបម្រុង
សម្រាប់ការឆ្លើយតបសង្គ្រោះបន្ទាន់
គ្រោះមហន្តរាយទឹកជំនន់

ឆ្នាំ ២០២៤

រៀបចំដោយ ÷ គណៈកម្មាធិការគ្រប់គ្រងគ្រោះមហន្តរាយខេត្តកោះកុង

មាតិកា

១. ស្ថានភាពទូទៅបច្ចុប្បន្ន2

 ១.១ ទីតាំងភូមិសាស្ត្រ និងប្រជាសាស្ត្រ7

 ១.២ គោលបំណង5

 ១.៣ លទ្ធផលរំពឹងទុក5

 ១.៤ ធនធានដែលមានក្នុងខេត្តកោះកុង8

 ១.៥ កងកម្លាំងប្រតិបត្តិការ8

 ១.៦ បែបផែនការហានិភ័យគ្រោះមហន្តរាយនៅខេត្តកោះកុង6

 ១.៧ ការសន្មតទំហំប៉ះពាល់សម្រាប់ផែនការត្រៀមបម្រុងឆ្លើយតបសង្គ្រោះបន្ទាន់8

២. សេណារីយ៉ូ គ្រោះទឹកជំនន់ (ដំណើរនៃសាច់រឿង)8

៣. យុទ្ធសាស្ត្រឆ្លើយតបបន្ទាន់គ្រោះមហន្តរាយទឹកជំនន់ 10

៤. លក្ខណៈវិនិច្ឆ័យសម្រាប់ការចាប់ផ្តើមអនុវត្តនីតិវិធីប្រតិបត្តិស្តង់ដារ..... 12

 ៤.១ លក្ខណៈវិនិច្ឆ័យសម្រាប់ការចាប់ផ្តើមអនុវត្តនីតិវិធីប្រតិបត្តិស្តង់ដារឆ្លើយតបសង្គ្រោះបន្ទាន់
 គ្រោះមហន្តរាយទឹកជំនន់..... 10

៥. នីតិវិធីប្រតិបត្តិស្តង់ដារសម្រាប់គណៈកម្មាធិការគ្រប់គ្រងគ្រោះមហន្តរាយខេត្ត..... 11

 ៥.១ ដំណាក់កាលព្រមាន/ត្រៀមរៀបចំ 11

 ៥.២ ដំណាក់កាលឆ្លើយតបសង្គ្រោះបន្ទាន់គ្រោះមហន្តរាយទឹកជំនន់ 13

៦. យន្តការសម្របសម្រួលជាមួយស្ថាប័នពាក់ព័ន្ធ 16

៧. ឧបសម្ព័ន្ធផ្សេងៗ 17

 ៧.១. បញ្ជីឈ្មោះស្ថាប័ន និងមន្ត្រីចាត់តាំងអនុវត្តនីតិវិធីប្រតិបត្តិស្តង់ដារ 17

 ៧.២. បញ្ជីរាយនាមគណៈអភិបាលស្រុក នាយករដ្ឋបាល ក្រុមប្រឹក្សាឃុំ និងស្នៀនឃុំ នៃក្រុង ស្រុក
 ទាំង៧.....20

 ៧.៣. បញ្ជីរាយនាមអង្គការដៃគូអភិវឌ្ឍន៍ជាតិ និងអន្តរជាតិដែលមានទីតាំង និងសកម្មភាពនៅក្នុង
 ខេត្ត.....25

 ៧.៤. បញ្ជីទំនាក់ទំនងអ្នកផ្គត់ផ្គង់ទំនិញ និងសេវា24

 ៧.៥. ធនធាន28

 ៧.៦. ចំនួន និងទីតាំងទួលបណ្តោះអាសន្នដែលមាន30

 ៧.៨ ស្តង់ដារអប្បបរមាសម្រាប់ឆ្លើយតបសង្គ្រោះបន្ទាន់32

អារម្ភកថា

ដោយយោងទៅលើខ្លឹមសារសេចក្តីជូនដំណឹងរបស់រាជរដ្ឋាភិបាល លេខ ២១១ សជណ.សវ ចុះ ថ្ងៃទី២៤ ខែកុម្ភៈ ឆ្នាំ២០១២ ស្តីពីលទ្ធផលនៃកិច្ចប្រជុំចង្អៀតរវាងរាជរដ្ឋាភិបាល និងអង្គការមិនមែន រដ្ឋាភិបាល នាថ្ងៃទី១៧ ខែកុម្ភៈ ឆ្នាំ២០១២ ដែលបានឆ្លុះបញ្ចាំងពីបទពិសោធន៍ទាំងចំណុចខ្លាំង ទាំង បញ្ហាប្រឈមដែលពាក់ព័ន្ធនឹងការគ្រប់គ្រងឆ្លើយតបទៅនឹងហានិភ័យគ្រោះមហន្តរាយ។ ជាពិសេស ដោយយោង ព្រះរាជក្រមលេខ នស/រកម/០៧១៥/០០៧ ចុះថ្ងៃទី១០ ខែកក្កដា ឆ្នាំ២០១៥ ដែលប្រកាស ឱ្យប្រើច្បាប់ស្តីពីការគ្រប់គ្រងគ្រោះមហន្តរាយ។

• មាត្រាទី១៧ “គោលការណ៍ណែនាំស្តីពីការកសាងផែនការត្រៀមបម្រុងសម្រាប់ការឆ្លើយតប សង្គ្រោះបន្ទាន់គ្រោះមហន្តរាយ”។

• មាត្រាទី១៩ “គ.គ.ម.ខ. ត្រូវមានការទទួលខុសត្រូវក្នុងការគ្រប់គ្រងឆ្លើយតបគ្រោះមហន្តរាយ នៅពេលដែលគ្រោះមហន្តរាយប៉ះពាល់ដល់ស្រុក/ខណ្ឌលើសពីមួយ” ។

ខ្លឹមសារទាំងឡាយដែលបានដាក់ចេញក្នុងសេចក្តីជូនដំណឹង និងច្បាប់ស្តីពីការគ្រប់គ្រងគ្រោះ មហន្តរាយនេះអាចចាត់ទុកជាមូលដ្ឋានគ្រឹះសម្រាប់ការបង្កើតផែនការត្រៀមបម្រុងសម្រាប់ឆ្លើយតប គ្រោះអាសន្ន ដែលបង្កឡើងដោយគ្រោះមហន្តរាយទឹកជំនន់នេះឡើង។

ក្រោមកិច្ចសហប្រតិបត្តិការ និងគាំទ្រទាំងផ្នែកបច្ចេកទេស និងជំនួយស្មារតីពីគណៈកម្មាធិការជាតិ គ្រប់គ្រងគ្រោះមហន្តរាយ និងដៃគូអភិវឌ្ឍន៍ជាតិ និងអន្តរជាតិ ជាពិសេសក្រោមកិច្ចព្រមព្រៀងជាយុទ្ធ សាស្ត្ររវាងគណៈកម្មាធិការជាតិគ្រប់គ្រងគ្រោះមហន្តរាយ និងភ្នាក់ងារសហប្រជាជាតិ កម្មវិធីស្បៀង អាហារ ពិភពលោក ស្តីពីសកម្មភាពរួមសម្រាប់ការគ្រប់គ្រងហានិភ័យគ្រោះមហន្តរាយឆ្នាំ២០១៩ ដល់ ឆ្នាំ២០២៣ គណៈកម្មាធិការគ្រប់គ្រងគ្រោះមហន្តរាយខេត្តកោះកុង បានសម្រេចបង្កើតផែនការត្រៀម បម្រុងសម្រាប់ការឆ្លើយតបសង្គ្រោះបន្ទាន់គ្រោះមហន្តរាយទឹកជំនន់នេះឡើង ដោយអនុលោមតាមគោល ការណ៍ណែនាំរបស់គណៈកម្មាធិការជាតិគ្រប់គ្រងគ្រោះមហន្តរាយ។

គោលបំណង នៃការបង្កើតផែនការត្រៀមបម្រុងសម្រាប់ការឆ្លើយតបសង្គ្រោះបន្ទាន់គ្រោះមហន្តរាយ ទឹកជំនន់នេះ គឺដើម្បីប្រើប្រាស់សម្រាប់ជាជំនួយដល់ដំណើរការក្នុងការគ្រប់គ្រងប្រតិបត្តិការឆ្លើយតប គ្រោះអាសន្ន ឱ្យមានប្រសិទ្ធភាព និងប្រសិទ្ធផលខ្ពស់។ ផែនការត្រៀមបម្រុងនេះក៏ជាផែនទីបង្ហាញផ្លូវ សម្រាប់ការសម្រេចចិត្ត និងជាមូលដ្ឋានក្នុងការបង្កើតនូវផែនការឆ្លើយតបគ្រោះអាសន្ន នៅពេលដែល គ្រោះមហន្តរាយទឹកជំនន់មួយបានកើតឡើង។

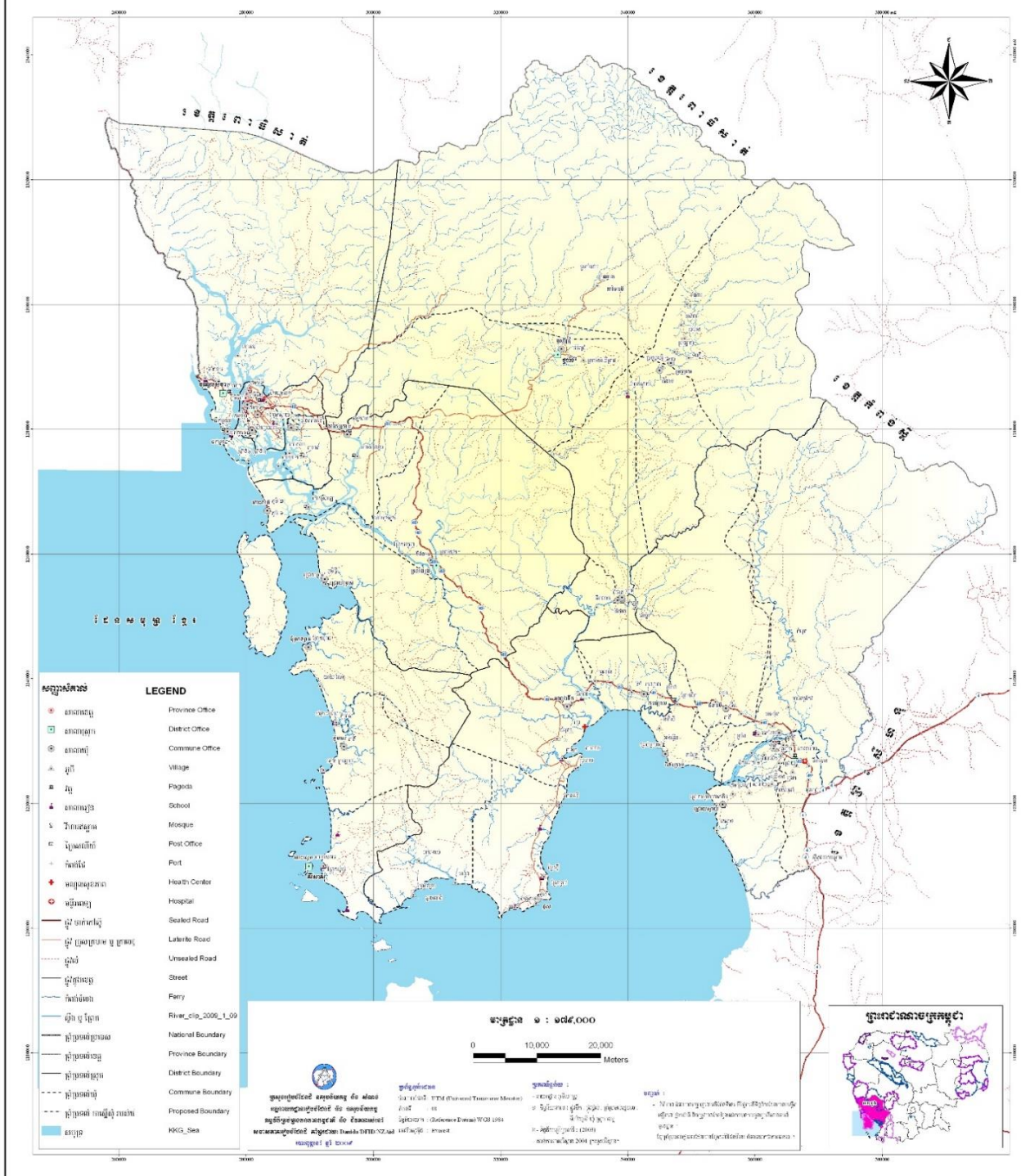
ផែនការត្រៀមបម្រុងសម្រាប់ការឆ្លើយតបសង្គ្រោះបន្ទាន់គ្រោះមហន្តរាយទឹកជំនន់នេះ ត្រូវធ្វើ បច្ចុប្បន្នភាពជារៀងរាល់ឆ្នាំ នៅពេលដែលមានការព្រមានស្តីពីមុខសញ្ញាគ្រោះថ្នាក់ដែលបានព្យាករណ៍ ដោយប្រភពព័ត៌មានផ្លូវការដែលទទួលស្គាល់ដោយស្ថាប័នរដ្ឋ។ ផែនការត្រៀមបម្រុងសម្រាប់ការឆ្លើយតប សង្គ្រោះបន្ទាន់គ្រោះមហន្តរាយទឹកជំនន់ត្រូវបានចែកចេញជា ៧ផ្នែកសំខាន់ៗដែលរួមមាន (១)ស្ថានភាព ទូទៅបច្ចុប្បន្ននៃមុខសញ្ញាគ្រោះថ្នាក់ (២)សេណារីយ៉ូ(សន្មតដំណើរសាច់រឿង) (៣)យុទ្ធសាស្ត្រឆ្លើយតប (៤)លក្ខណៈវិនិច្ឆ័យសម្រាប់ការចាប់ផ្តើមអនុវត្តផែនការ (៥)នីតិវិធីប្រតិបត្តិស្តង់ដារ គ.គ.ម.ខ. (៦) យន្តការសម្របសម្រួលជាមួយស្ថាប័នពាក់ព័ន្ធ និង (៧)ឧបសម្ព័ន្ធផ្សេងៗ ។

ក្នុងនាមគណៈកម្មាធិការគ្រប់គ្រងគ្រោះមហន្តរាយខេត្តកោះកុង នាងខ្ញុំមានសេចក្តីសោមនស្សរីករាយ ក្រៃលែង ដោយបានរៀបចំផែនការត្រៀមបម្រុងសម្រាប់ការឆ្លើយតបសង្គ្រោះបន្ទាន់គ្រោះមហន្តរាយទឹក ជំនន់នេះឡើង និងធ្វើការផ្សព្វផ្សាយដាក់ឱ្យប្រើប្រាស់ ក្នុងគោលបំណងពង្រឹងគុណភាពក្នុងការឆ្លើយតប គ្រោះមហន្តរាយទឹកជំនន់ទាន់ពេលវេលា និងមានប្រសិទ្ធភាពខ្ពស់។ ជាពិសេសខ្ញុំសូមថ្លែងអំណរគុណ ដល់ក្រុមការងារបច្ចេកទេសថ្នាក់ជាតិ ថ្នាក់ខេត្ត និងថ្នាក់ក្រុង ស្រុក និងដៃគូអភិវឌ្ឍន៍នានា ដែលបាន សហការគ្នាយ៉ាងសកម្មក្នុងការបង្កើតផែនការនេះឡើង ស្របតាមគោលការណ៍ណែនាំ ក៏ដូចជាស្ថានភាព របស់ខេត្តសម្រាប់យកមកអនុវត្តឱ្យទទួលបានជោគជ័យ និងមានប្រសិទ្ធភាព។

ថ្ងៃ..... ខែ..... ឆ្នាំរោង ឆស័ក ព.ស. ២៥៦៨
កោះកុង ថ្ងៃទី.....ខែ.....ឆ្នាំ២០២៤
អភិបាលខេត្ត និងជម្រក
គណៈកម្មាធិការគ្រប់គ្រងគ្រោះមហន្តរាយខេត្ត

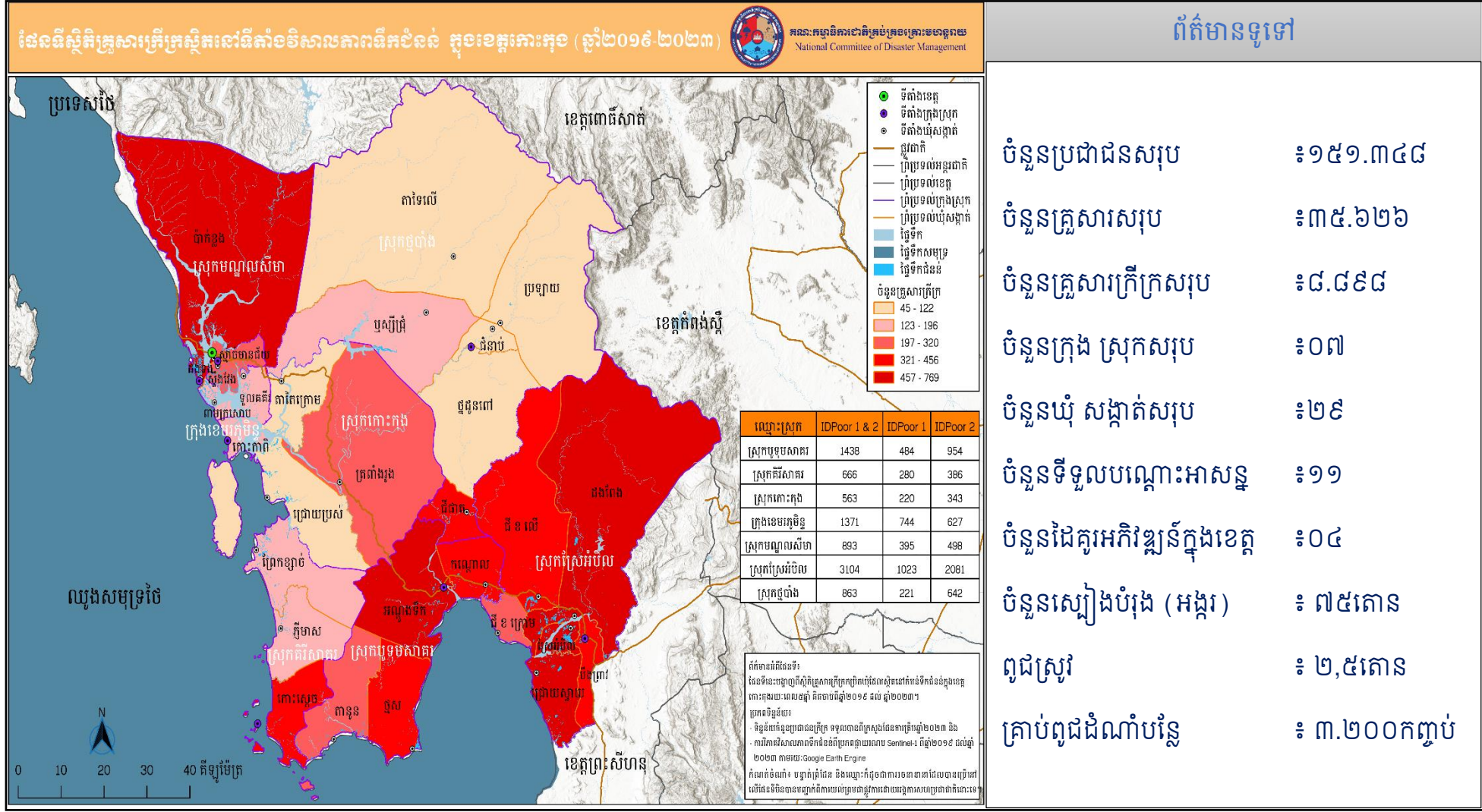
ផែនទីរដ្ឋបាល ខេត្តកោះកុង

Administrative Map of Koh Kong Province



១. ស្ថានភាពទូទៅរបស់ប្រទេស

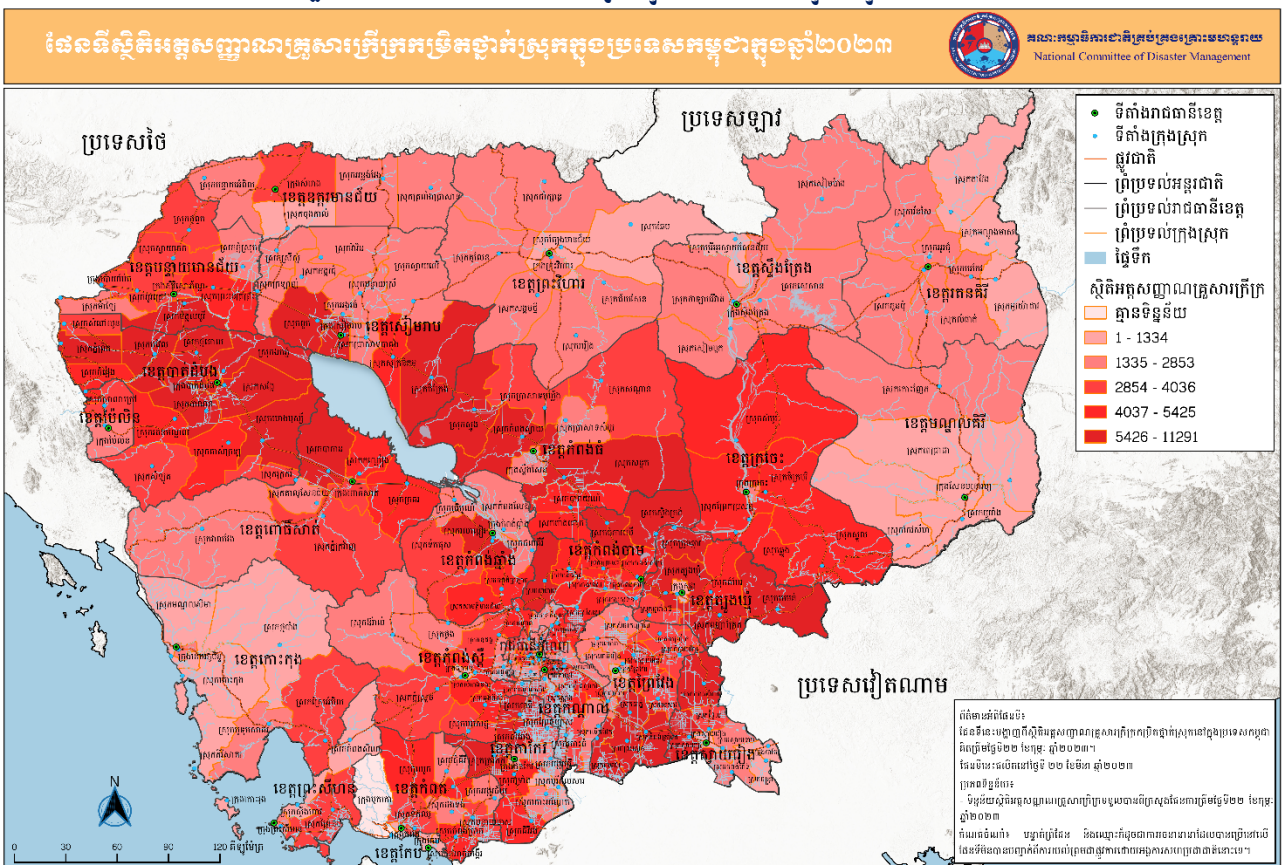
ផែនទីស្ថិតិគ្រួសារក្រីក្រប្រយោជន៍កង្វះខាតខ្ពស់ក្នុងខេត្តកោះកុងរយៈពេល៥ឆ្នាំ (២០១៩-២០២៣)



ផែនទីវិសាលភាពទឹកជំនន់រយៈពេលវែង (ឆ្នាំ២០១៩-២០២៣) ក្នុងប្រទេសកម្ពុជា



ផែនទីស្ថិតិអត្តសញ្ញាណគ្រួសារក្រីក្រកម្រិតខ្ពស់ក្នុងប្រទេសកម្ពុជាឆ្នាំ២០២៣



តារាងបច្ចុប្បន្នភាពបញ្ជីរាយនាមគ្រួសារក្រីក្រខេត្តកោះកុង

Name_EN	Name_KH	Type	Type_KH	District_Name	IDPoor	IDPoor_1	IDPoor_2
Ta Tey Leu	តាទៃលើ	Commune	ឃុំ	Thma Bang	115	23	92
Pak Khlang	ប៉ាក់ខ្លុង	Commune	ឃុំ	Mondol Seima	621	320	301
Pralay	ប្រឡាយ	Commune	ឃុំ	Thma Bang	99	29	70
Ruessei Chrum	ឫស្សីជ្រុំ	Commune	ឃុំ	Thma Bang	193	58	135
Chumnoab	ជំនាប់	Commune	ឃុំ	Thma Bang	90	42	48
Smach Mean Chey	ស្មាច់មានជ័យ	Sangkat	សង្កាត់	Khemara Phoumin	292	192	100
Ta Tai Kraom	តាតៃក្រោម	Commune	ឃុំ	Kaoh Kong	107	60	47
Trapeang Rung	ត្រពាំងរុង	Commune	ឃុំ	Kaoh Kong	215	68	147
Thma Doun Pov	ថ្មដួនពៅ	Commune	ឃុំ	Thma Bang	45	20	25
Dang Peaeng	ដងពែង	Commune	ឃុំ	Srae Ambel	769	233	536
Dang Tong	ដងទង់	Sangkat	សង្កាត់	Khemara Phoumin	761	488	273
Stueng Veaeng	ស្ទឹងវែង	Sangkat	សង្កាត់	Khemara Phoumin	318	64	254
Tuol Kokir	ទួលគគីរ	Commune	ឃុំ	Mondol Seima	132	35	97
Peam Krasaob	ពាមក្រសោប	Commune	ឃុំ	Mondol Seima	140	40	100
Chi kha Leu	ជី ខ លើ	Commune	ឃុំ	Srae Ambel	434	206	228
Kaoh Kapi	កោះកាពិ	Commune	ឃុំ	Kaoh Kong	152	38	114
Chrouy Pras	ច្រៀយប្រស់	Commune	ឃុំ	Kaoh Kong	89	54	35
Chi Phat	ជីផាត	Commune	ឃុំ	Thma Bang	321	49	272
Preaek Khsach	ព្រែកខ្សាច់	Commune	ឃុំ	Kiri Sakor	129	64	65
Andoung Tuek	អណ្តូងទឹក	Commune	ឃុំ	Botum Sakor	492	170	322
Kandaol	កណ្តាល	Commune	ឃុំ	Botum Sakor	359	133	226
Phnhi Meas	ភ្នំមាស	Commune	ឃុំ	Kiri Sakor	161	78	83
Chi Kha Kraom	ជី ខ ក្រោម	Commune	ឃុំ	Srae Ambel	319	105	214
Boeng Preav	បឹងព្រាវ	Commune	ឃុំ	Srae Ambel	325	97	228
Srae Ambel	ស្រែអំបិល	Commune	ឃុំ	Srae Ambel	754	205	549
Ta Noun	តានួន	Commune	ឃុំ	Botum Sakor	249	41	208
Thma Sa	ថ្មស	Commune	ឃុំ	Botum Sakor	338	140	198
Chrouy Svay	ច្រៀយស្វាយ	Commune	ឃុំ	Srae Ambel	503	177	326
Kaoh Sdach	កោះស្តេច	Commune	ឃុំ	Kiri Sakor	376	138	238
					8898	3367	5531

១.១ ទីតាំងភូមិសាស្ត្រ និងប្រជាសាស្ត្រ

ខេត្តកោះកុង មានទីតាំងស្ថិតនៅភាគនិរតីនៃប្រទេសកម្ពុជា ចម្ងាយ ២៩០គីឡូម៉ែត្រ ពីរាជធានី ភ្នំពេញ និងមានព្រំប្រទល់ខាងកើតជាប់នឹងខេត្តកំពង់ស្ពឺ និងខេត្តព្រះសីហនុ ខាងលិច និងខាងត្បូង ជាប់នឹងឈូងសមុទ្រថៃ និងប្រទេសថៃ ខាងជើងជាប់នឹងខេត្តពោធិ៍សាត់ និងមានផ្ទៃដីសរុប ១០.០៤៥, ៥៨គ.ម^២ ចែកជា ១ក្រុង ៦ស្រុក ត្រូវជា ២៦ឃុំ ៣សង្កាត់ និង ១១៩ភូមិ។

នៅទូទាំងខេត្ត មានគ្រួសារសរុបចំនួន៣៥.៦២៦គ្រួសារ មានប្រជាជនសរុប១៥១.៣៤៨នាក់ ស្រី ៧៥.៣០៤នាក់ មានដង់ស៊ីតេប្រជាជន ១៤នាក់/គម^២ និងមានប្រជាជនចម្រុះជាតិសាសន៍ដូចជា៖ ខ្មែរ ចិន ថៃ បាម និងវៀតណាម។ មុខរបរសំខាន់ៗរបស់ប្រជាពលរដ្ឋគឺ ធ្វើពាណិជ្ជកម្ម ផ្តល់សេវាកម្ម ជួញដូរ ធ្វើស្រែចម្ការ រកអនុផលព្រៃឈើ នេសាទ និងធ្វើកម្មកររោងចក្រ និងសំណង់។

ខេត្តកោះកុង ជាខេត្តមួយក្នុងចំណោមខេត្តនានានៅក្នុងព្រះរាជាណាចក្រកម្ពុជា ដែលធ្លាប់បាន ទទួលរងគ្រោះមហន្តរាយធម្មជាតិជាញឹកញាប់ ដែលបណ្តាលឱ្យប៉ះពាល់ដល់ការខិតខំរបស់រាជរដ្ឋាភិបាល ក៏ដូចជាជនរងគ្រោះ ក្នុងការរកសាងអភិវឌ្ឍន៍សង្គមជាតិ រួមចំណែកកាត់បន្ថយភាពក្រីក្ររបស់ប្រជា ពលរដ្ឋ។ កន្លងមកខេត្តធ្លាប់បានទទួលរងនូវគ្រោះធម្មជាតិ ដូចជា ទឹកជំនន់ រាំងស្ងួត ខ្យល់កន្ត្រាក់ រន្ទះ បាញ់ ការកើនឡើងទឹកសមុទ្រ និងរលកធំៗបោកបក់មកលើឆ្នេរ និងតំបន់មាត់សមុទ្រ ដែលបណ្តាលឱ្យ មានការខូចខាតយ៉ាងធ្ងន់ធ្ងរ ទាំងហេដ្ឋារចនាសម្ព័ន្ធ ដំណាំស្រូវ ដំណាំរួមផ្សំ លំនៅដ្ឋានរបស់ប្រជាពលរដ្ឋ និងជីវិតសត្វ អស់ជាច្រើន។

ក្នុងចំណោមគ្រោះមហន្តរាយដូចបានរៀបរាប់ខាងលើ គ្រោះមហន្តរាយទឹកជំនន់ដែលធ្លាប់មាន ប្រវត្តិកើតឡើងខ្លាំងកាលពីឆ្នាំ២០១៨ ដែលបណ្តាលឱ្យប៉ះពាល់ដល់ប្រជាពលរដ្ឋប្រមាណ៤០០គ្រួសារ និងឆ្នាំ២០១៩ ធ្វើឱ្យប៉ះពាល់ដល់លំនៅដ្ឋាន ផលដំណាំ និងខូចខាតផ្លូវជនបទចំនួន៩០ខ្សែ ស្មើនឹង ៣១៣.០១២ ម៉ែត្រ ។ល។

ដោយឡែក ក្នុងឆ្នាំ២០២៣ ខេត្តកោះកុង មានករណីជំនន់ទឹកភ្លៀងកើតឡើងចំនួន៥លើក ក្នុង ស្រុកចំនួន៥ និងឃុំចំនួន១៨ មានប្រជាពលរដ្ឋរងផលប៉ះពាល់ចំនួន៧៩៨គ្រួសារ បង្កឱ្យមានការខូច ខាតទ្រព្យសម្បត្តិ ដីស្រែចម្ការ ហេដ្ឋារចនាសម្ព័ន្ធ និងសត្វចិញ្ចឹមមួយចំនួន។

១.២ គោលបំណង

ផែនការយុទ្ធសាស្ត្រឆ្លើយតបបន្ទាន់ គឺដើម្បីធានាថាអ្នកដែលងាយរងគ្រោះបំផុតទទួលបានការ ការពារនិងគាំទ្រប្រកបដោយសុវត្ថិភាព និងទទួលបានជំនួយសង្គ្រោះ ដើម្បីបំពេញនូវការខ្វះខាតជីវភាព ប្រចាំថ្ងៃ និងដើម្បីរកសាងជីវភាពរស់នៅរបស់ពួកគេប្រកបដោយនិរន្តរភាពពីផលប៉ះពាល់គ្រោះទឹកជំនន់ នាពេលអនាគត។

១.៣ លទ្ធផលរំពឹងទុក

- គ្រួសារដែលងាយរងគ្រោះដោយទឹកជំនន់ទាំងអស់៖
- ទទួលបានការជួយពីក្រុមការងារក្នុងការជម្លៀសទៅកាន់ទីសុវត្ថិភាពទឹកជំនន់។
 - ដែលរស់នៅទីស្នាក់នៅបណ្តោះអាសន្នទទួលបានការការពារសុវត្ថិភាពពីហានិភ័យនានា។
 - ដែលរស់នៅទីស្នាក់នៅបណ្តោះអាសន្នទទួលបានជម្រកសមរម្យ និងមានសុវត្ថិភាព។
 - ដែលរស់នៅទីស្នាក់នៅបណ្តោះអាសន្នទទួលបានទឹកស្អាត និងអនាម័យគ្រប់គ្រាន់។
 - ដែលរស់នៅទីស្នាក់នៅបណ្តោះអាសន្នទទួលបានអង្ករ គ្រឿងឧបភោគបរិភោគ និងបរិក្ខារ ចម្អិនគ្រប់គ្រាន់។
 - ដែលរស់នៅទីស្នាក់នៅបណ្តោះអាសន្នទទួលបានសេវាកម្មសុខភាពបឋមនៅនឹងកន្លែង។

១.៤ ធនធានដែលមានក្នុងខេត្តកោះកុង

គណៈកម្មាធិការគ្រប់គ្រងគ្រោះមហន្តរាយខេត្តកោះកុង បានត្រៀមចំនួនស្បៀងបំរុង(អង្ករ)ចំនួន ៧៥តោន ពូជស្រូវចំនួន២,៥តោន គ្រាប់ពូជដំណាំបន្លែចំនួន៣.២០០កញ្ចប់ របេយន្ត១០គ្រឿង របេយន្ត ស្នូច១គ្រឿង របេយន្តពន្លត់អគ្គិសក័យ១១គ្រឿង របេយន្តស៊ីវ៉ែន១៧គ្រឿង របេយន្តសង្គ្រោះបន្ទាន់១៩ គ្រឿង ម៉ូតូ១០៩គ្រឿង ទូក១គ្រឿង ថ្នាំពេទ្យគ្រប់គ្រាន់ ម៉ាស៊ីនបូមទឹក១គ្រឿង អាវប៉ោង១៤៩អាវ បារ ខ្សាច់៤១០បារ ប៊ីដុងទឹក១១៣ ពោះរៀនកង់ឡានចំនួន៤៨ រួមជាមួយនឹងសម្ភារ អនាម័យ ទឹកស្អាត គ្រឿងឧបកោសបរិកោស និងសម្ភារប្រើប្រាស់ជាច្រើនទៀតផងដែរ។

១.៥ កងកម្លាំងប្រតិបត្តិការ

គណៈកម្មាធិការគ្រប់គ្រងគ្រោះមហន្តរាយខេត្តកោះកុង បានត្រៀមកម្លាំងប្រតិបត្តិការសរុបចំនួន ៣៦៥នាក់ ក្នុងនោះ កម្លាំងគណៈកម្មាធិការខេត្ត ចំនួន៤៥នាក់ កម្លាំងស្នងការដ្ឋាននគរបាលខេត្ត ចំនួន ១៩០នាក់ និងកម្លាំងកងរាជអាវុធហត្ថខេត្ត ចំនួន១៣០នាក់។ កម្លាំងទាំងនេះ ត្រូវបានបែងចែក ប្រតិបត្តិការដូចខាងក្រោម៖

- នៅគណៈកម្មាធិការគ្រប់គ្រងគ្រោះមហន្តរាយខេត្ត ចំនួន៤៥នាក់
- នៅស្នងការដ្ឋាននគរបាលខេត្តចំនួន៥០នាក់
- នៅកងរាជអាវុធហត្ថខេត្តចំនួន៥០នាក់
- នៅក្រុងខេមរភូមិន្ទ ចំនួន៣៥នាក់ ក្នុងនោះ នគរបាលចំនួន២០នាក់ និងកងរាជអាវុធហត្ថ ចំនួន១៥នាក់។
- នៅស្រុកមណ្ឌលសីមា ចំនួន៣០នាក់ ក្នុងនោះ នគរបាលចំនួន២០នាក់ និងកងរាជអាវុធហត្ថ ចំនួន១០នាក់។
- នៅស្រុកស្រែអំបិល ចំនួន៣៥នាក់ ក្នុងនោះ នគរបាលចំនួន២០នាក់ និងកងរាជអាវុធហត្ថ ចំនួន១៥នាក់។
- នៅស្រុកបូទុមសាគរ ចំនួន៣០នាក់ ក្នុងនោះ នគរបាលចំនួន២០នាក់ និងកងរាជអាវុធហត្ថ ចំនួន១០នាក់។
- នៅស្រុកថ្មបាំង ចំនួន៣០នាក់ ក្នុងនោះ នគរបាលចំនួន២០នាក់ និងកងរាជអាវុធហត្ថ ចំនួន១០នាក់។
- នៅស្រុកកោះកុង ចំនួន៣០នាក់ ក្នុងនោះ នគរបាលចំនួន២០នាក់ និងកងរាជអាវុធហត្ថ ចំនួន១០នាក់។
- នៅស្រុកគិរីសាគរ ចំនួន៣០នាក់ ក្នុងនោះ នគរបាលចំនួន២០នាក់ និងកងរាជអាវុធហត្ថ ចំនួន១០នាក់។

១.៦ ម៉ែបង់នៃហានិភ័យគ្រោះមហន្តរាយនៅខេត្តកោះកុង

ការកំណត់កម្រិតហានិភ័យមុខសញ្ញាគ្រោះថ្នាក់នីមួយៗ ធ្វើឡើងក្នុងគោលបំណងបញ្ជាក់ឱ្យកាន់ តែច្បាស់ថា តើមុខសញ្ញាគ្រោះថ្នាក់មួយដែលមានកម្រិតហានិភ័យខ្ពស់ ដែលត្រូវជ្រើសរើសសម្រាប់រៀបចំ ផែនការត្រៀមបម្រុងសម្រាប់ឆ្លើយតបឱ្យបានល្អប្រសើរ។

គណៈកម្មាធិការជាតិគ្រប់គ្រងគ្រោះមហន្តរាយ នៃព្រះរាជាណាចក្រកម្ពុជា (គ.ជ.គ.ម.) បានកំណត់និយមន័យគ្រោះមហន្តរាយថា ជាព្រឹត្តិការណ៍ឬគ្រោះថ្នាក់ទាំងឡាយណាដែលត្រូវនឹងលក្ខណៈវិនិច្ឆ័យមួយឬច្រើន ក្នុងចំណោមលក្ខណៈវិនិច្ឆ័យដូចខាងក្រោម៖

- បង្កការខូចខាត(ដល់អាយុជីវិត) និងរបួស ៥% នៃប្រជាពលរដ្ឋសរុបក្នុងតំបន់រដ្ឋបាល។
- ប៉ះពាល់ដល់ជាង ៣០% នៃប្រជាពលរដ្ឋសរុបក្នុងតំបន់រដ្ឋបាល។
- បង្កការខូចខាតដល់ទ្រព្យសម្បត្តិ សំណង់ និងសេវាកម្មសាធារណៈ ដែលមិនអាចជួសជុលឡើងវិញបានក្នុងរយៈពេលមួយសប្តាហ៍។
- កាត់ផ្តាច់សេវាផ្គត់ផ្គង់ថាមពល ទូរគមនាគមន៍ ការផ្គត់ផ្គង់ទឹកស្អាត និងចំណីអាហារដែលមិនអាចជួសជុលបានក្នុងរយៈពេលមួយសប្តាហ៍។

តារាងខាងក្រោមនេះបង្ហាញអំពីលទ្ធផលនៃការពិភាក្សាស្តីពីកម្រិតនៃហានិភ័យ ដែលផ្អែកលើលទ្ធផលនៃការប្រមូលព័ត៌មានហានិភ័យធំៗ (កវនីយភាព “ភាពដែលអាចកើតឡើង” ផលប៉ះពាល់ និងទំហំប៉ាន់ស្មានផលប៉ះពាល់) ដោយមានការចូលរួមពីតំណាងគណៈកម្មាធិការគ្រប់គ្រងគ្រោះមហន្តរាយក្រុង-ស្រុក ទាំង៧ នៅក្នុងខេត្តកោះកុង។

តារាងទី១៖ ម៉ាទ្រីសកម្រិតហានិភ័យមុខសញ្ញាគ្រោះថ្នាក់

កម្រិតផលប៉ះពាល់	៥. ធ្ងន់ធ្ងរបំផុត					
	៤. ធ្ងន់ធ្ងរ					
	៣. មធ្យម			ទឹកជំនន់		
	២. ស្រាល					
	១. តិចតួច					
		១. មិនទំនងកើតឡើងសោះ	២. មិនទំនងកើតឡើង	៣. ទំនងជាកើតឡើងមធ្យម	៤. ទំនងជាកើតឡើងខ្លាំង	៥. ទំនងជាកើតឡើងខ្លាំងណាស់
កវនីយភាព (ភាពដែលអាចកើតឡើង)						
កម្រិតនៃផលប៉ះពាល់ (គ្រួសារ) ៖			កវនីយភាព៖			
១. តិចតួច	(០០% -០៥%)	១. មិនទំនងជាកើតឡើងសោះ		(០០% -២០%)		
២. ស្រាល	(០៦% -១០%)	២. មិនទំនងកើតឡើង		(២១% -៤០%)		
៣. មធ្យម	(១១% -២០%)	៣. ទំនងជាកើតឡើងមធ្យម		(៤១% -៦០%)		
៤. ធ្ងន់ធ្ងរ	(២១% -៣០%)	៤. ទំនងជាកើតឡើងខ្លាំង		(៦១% -៨០%)		
៥. ធ្ងន់ធ្ងរណាស់	(៣១% ឡើងទៅ)	៥. ទំនងជាកើតឡើងខ្លាំងណាស់		(៨១%-១០០%)		

¹ គ.ជ.គ.ម. គោលការណ៍ណែនាំស្តីពីផែនការត្រៀមបម្រុងថ្នាក់ជាតិសម្រាប់ឆ្លើយតបគ្រោះមហន្តរាយ

១.៧ ការសន្មតទំហំប៉ះពាល់សម្រាប់ផែនការត្រួតពិនិត្យបម្រុងឆ្លើយតបសង្គ្រោះបន្ទាន់

- ២៥០ គ្រួសារស្ថិតក្នុងហានិភ័យខ្ពស់
- ៧៦៩ គ្រួសារដែលប្រឈមផលប៉ះពាល់
- ០៣ ស្រុករងផលប៉ះពាល់ (ស្រុកស្រែអំបិល ស្រុកបូទុមសាគរ និងស្រុកកោះកុង)
- ២៥០ គ្រួសារត្រូវការជំនួយ
- ២៥០ នាក់ នឹងត្រូវបានជម្លៀសទៅទីទួល
- ៥០ ខ្នងផ្ទះខូចខាត

២. សេណារីយ៉ូ គ្រោះធារាជិក (ដំណើរនៃសាច់រឿង)

នៅក្នុងរដូវវស្សាឆ្នាំ២០២៤ នេះ ព្រះរាជាណាចក្រកម្ពុជា នឹងទទួលបាននូវការគំរាមកំហែងដោយសម្ពាធទាបដែលបានកើតឡើងជាបន្តបន្ទាប់នៅរដូវវស្សានេះ ធ្វើឱ្យមានភ្លៀងធ្លាក់ បង្កឱ្យមានជំនន់ទឹកភ្លៀងសម្រាប់ខេត្តកោះកុងតែម្តង។ ជំនន់ទឹកភ្លៀង នេះ រំពឹងថានឹងបន្តអូសបន្លាយចាប់ពីខែសីហា ដល់ខែកញ្ញា ឆ្នាំ២០២៣ ហើយបានបង្កឱ្យមានការខូចខាតដូចខាងក្រោម ៖

ទីតាំងដែលរងគ្រោះ	ស្រុកស្រែអំបិល ស្រុកបូទុមសាគរ ស្រុកកោះកុង និងស្រុកថ្មបាំង	
ចំនួនគ្រួសារដែលមានហានិភ័យខ្ពស់	៣០០ គ្រួសារ	
ចំនួនគ្រួសារប្រឈមផលប៉ះពាល់	៧៦៩ គ្រួសារ	
ចំនួនខ្នងផ្ទះខូចខាត	៥០ ខ្នងផ្ទះ	
ចំនួនគ្រួសារដែលជម្លៀសបណ្តោះអាសន្នទៅកាន់ទីទួលផុតពីទឹកជំនន់	៣០០ គ្រួសារ, នៅតាមទីតាំងដូចខាងក្រោម	
	ទីតាំងស្រុក	ចំនួនគ្រួសារ
	ក្រុងខេមរភូមិន្ទ	០០
	ស្រុកស្រែអំបិល	១៥០
	ស្រុកកោះកុង	៥០
	ស្រុកមណ្ឌលសីមា	០០
	ស្រុកបូទុមសាគរ	៥០
	ស្រុកគិរីសាគរ	០០
	ស្រុកថ្មបាំង	៥០
សម្រាប់គ្រួសារដែលជម្លៀសទៅកាន់ទីទួលបណ្តោះអាសន្ន ត្រូវបានកំណត់ថាជាគ្រួសារដែលត្រូវការជំនួយដោយយោងលើកត្តាមួយចំនួនដូចជាគ្រួសារដែលងាយរងគ្រោះ និងគ្រួសារក្រីក្រជាដើម។ល។		

ការសន្មតសមត្ថភាព និងឧបសគ្គ	ផលវិបាកផ្នែកមនុស្សធម៌ដែលអាចកើតមាន
<ul style="list-style-type: none"> • ហេដ្ឋារចនាសម្ព័ន្ធ និងផ្លូវច្នៃប្រឌិតត្រូវបានបំផ្លាញដែលជាហេតុធ្វើឱ្យប្រជាពលរដ្ឋពិបាកស្វែងរកសេវាថែទាំសុខភាព អប់រំ និងទីផ្សារ។ • តំបន់ខ្លះមិនអាចចូលទៅដល់ដោយសារហេដ្ឋារចនាសម្ព័ន្ធ និងផ្លូវច្នៃប្រឌិតខូចខាត ឬជន់លិច។ • ខូចខាតផ្ទះសំបែង អគារសាធារណៈ។ • មានការផ្លាស់ប្តូរទីលំនៅរបស់ប្រជាពលរដ្ឋនៅក្នុង (តំបន់សុវត្ថិភាព) ទីទួលខ្ពស់ នៅជាមួយសាច់ញាតិ ឬអ្នកជិតខាង ។ • មានការផ្លាស់ប្តូរទីលំនៅទៅកាន់វត្ត និងសាលារៀន។ • មានគ្រួសារមួយចំនួនមិនអាចចាកចេញពីផ្ទះដែលលិចទឹក/ខូចខាតរបស់ពួកគេដោយខ្លាចបាត់បង់ទ្រព្យសម្បត្តិរបស់ខ្លួន។ • តំបន់សុវត្ថិភាពខ្លះ (ទីទួល) ខ្វះខាតសេវាសុខភាព ទឹកស្អាត អនាម័យ អប់រំ សន្តិសុខសុវត្ថិភាព កន្លែងកំសាន្តកុមារ។ល។ • កាកបាទក្រហមថ្នាក់ខេត្ត និងថ្នាក់ជាតិមានលទ្ធភាពក្នុងការផ្តល់កញ្ចប់ជំនួយដល់គ្រួសាររងគ្រោះគ្រប់ៗគ្នានៅក្នុងរយៈពេល ៧ថ្ងៃ បន្ទាប់ពីទទួលបានការប៉ះពាល់ដោយគ្រោះមហន្តរាយទឹកជំនន់។ • ប្រជាពលរដ្ឋមិនមានជម្រកដើម្បីស្នាក់នៅ កន្លែងទីទួលស្នាក់នៅបណ្តោះអាសន្ន។ • ផ្លូវចូលទៅកាន់ទីតាំងមួយចំនួនដែលមានប្រជាពលរដ្ឋស្នាក់នៅបណ្តោះអាសន្នត្រូវបានកាត់ផ្តាច់។ • ការរកត្រាព័ត៌មានបញ្ចូលក្នុងប្រព័ន្ធត្រីសឹម មានការយឺតយ៉ាវ និងព័ត៌មាននៅមានកម្រិតពីតម្រូវការមូលដ្ឋានរបស់ជនរងគ្រោះ។ • ការសម្របសម្រួលនៅមានកម្រិតក្នុងចំណោមអ្នកពាក់ព័ន្ធនៅមូលដ្ឋានខេត្ត។ ពុំមានព័ត៌មានអំពីគ្រួសារដែលផ្លាស់ទីលំនៅទៅនៅជាមួយបងប្អូន ឬអ្នកជិតខាងក្រៅពី (ទីទួលសុវត្ថិភាព) ។ 	<ul style="list-style-type: none"> • មានមនុស្សបាត់បង់អាយុជីវិត រងរបួសលើរាងកាយបាត់បង់លំនៅដ្ឋាន បែកបាក់គ្រួសារ។ • កម្រិតនៃហានិភ័យនៃការលង់ទឹកខ្ពស់ ជាពិសេសសម្រាប់កុមារ។ • បាត់បង់ផលដំណាំកសិកម្ម ប្រាក់ចំណូល ស្បៀងអាហារបម្រុង និងទ្រព្យសម្បត្តិដែលបម្រើការរកចំណូលគ្រួសារ។ • ទទួលបានតិចតួច ឬ មិនអាចទទួលបានសេវាអប់រំ សុខភាព និងទឹកស្អាត។ • ទទួលបានតិចតួច ឬ មិនអាចទទួលបានស្បៀងអាហារសម្រាប់គ្រួសារដែលផ្លាស់ប្តូរទីលំនៅ។ • មានហានិភ័យលើសុខភាព ជាពិសេសចំពោះជំងឺដែលទាក់ទងនឹងទឹក។ • មានការកើនឡើងនូវតម្លៃម្ហូបអាហារ។ • អាចចូលទៅទីផ្សារបានខ្លះៗ ឬ មិនអាចចូលទៅទីផ្សារបានសោះ។ • ការកើនឡើងការចំណាកស្រុកក្នុង និងក្រៅប្រទេស។ • មានសញ្ញានៃការកើនឡើងអំពីហិង្សាការរំលោភបំពាន និងការកេងប្រវ័ញ្ច។ • មានកំណើននៃការខ្ចីបុល ដែលមានអត្រាការប្រាក់ខ្ពស់អំឡុងពេលគ្រោះមហន្តរាយ។ • មានតម្រូវការគាំទ្រផ្នែកផ្លូវចិត្ត។

ការវិវត្តនៃសេណារីយ៉ូ

នៅក្នុងខេត្តកោះកុង ជានិច្ចកាលប៉ះពាល់ដោយសារតែទឹកជំនន់រហ័សកើតឡើងភ្លាមៗ និងមិននឹកស្មាន ដល់ដែលជាកត្តាធ្វើឱ្យប្រជាពលរដ្ឋមិនមានពេលវេលាគ្រប់គ្រាន់ក្នុងការជម្លៀសចេញ។ ក្នុងអំឡុងពេលទឹកជំនន់ ជាដំបូងប្រជាពលរដ្ឋដែលរងគ្រោះជម្លៀសទៅរកទៅកន្លែងទួលខ្ពស់ផុតពីទឹក ដែលតម្រូវការនាពេលនោះមាន ដូចជា ជម្រក ទឹកស្អាត អនាម័យ ស្បៀងអាហារ និងសេវាសុខភាពបឋម...។ល។ បន្តបន្ទាប់មកជនរងគ្រោះ នឹងធ្វើការវិលត្រលប់ទៅផ្ទះដែលខូចខាតវិញ។ ក្នុងករណីដែលស្បៀងអាហារ និងផលដំណាំរបស់ជនរងគ្រោះ រងការខូចខាតដោយត្រូវទឹកជំនន់លិច គឺចាំបាច់ត្រូវធ្វើការចែកស្បៀងអាហារបន្ថែមទៀត ដើម្បីធានាសន្តិសុខ ស្បៀងរបស់ជនរងគ្រោះរហូតដល់មុខរបរបស់ពួកគេត្រូវបានស្តារឡើងវិញ។ ការផ្គត់ផ្គង់ទឹកស្អាតបានអនុវត្ត ចាប់តាំងពីដំណាក់កាលដំបូងបន្ទាប់ពីរងផលប៉ះពាល់ ហើយបន្ទាប់ពីទឹកស្រកទៅវិញ គឺការផ្តល់ជូនតាមរយៈ ការស្តារ និងជួសជុលប្រភពទឹក។ សកម្មភាពទាំងនេះត្រូវធ្វើឡើងដោយបូកផ្សំជាមួយនឹងការអប់រំផ្សព្វផ្សាយ ផងដែរ។

៣. យុទ្ធសាស្ត្រឆ្លើយតបបន្ទាន់គ្រោះមហន្តរាយទឹកជំនន់

យុទ្ធសាស្ត្រក្នុងការឆ្លើយតបទៅនឹងគ្រោះមហន្តរាយទឹកជំនន់នឹងត្រូវអនុវត្តទៅតាមដំណាក់កាល ជាអប្បបរមាដែលមានរៀបរាប់ក្នុងនីតិវិធីប្រតិបត្តិស្តង់ដារ (ចំណុចទី៥ នៃផែនការត្រៀមបម្រុង)។ ដោយផ្អែកលើសេណារីយ៉ូខាងលើ យើងត្រូវអនុវត្តទៅតាមផែនការយុទ្ធសាស្ត្រដូចខាងក្រោម៖

៤. លក្ខណៈវិនិច្ឆ័យសម្រាប់ការចាប់ផ្តើមអនុវត្តនីតិវិធីប្រតិបត្តិស្តង់ដារ

លក្ខណៈវិនិច្ឆ័យដែលកំណត់ គឺសម្រាប់គណៈកម្មាធិការគ្រប់គ្រងគ្រោះមហន្តរាយខេត្ត និងមន្ត្រី ពាក់ព័ន្ធសំខាន់ៗធ្វើការសម្រេចចិត្តក្នុងការចាប់ផ្តើមអនុវត្តនីតិវិធីប្រតិបត្តិស្តង់ដារ។ ខាងក្រោមនេះ គឺ សូចនាករដែលប្រើប្រាស់សម្រាប់វិនិច្ឆ័យថាគួរចាប់ផ្តើម អនុវត្តនីតិវិធីប្រតិបត្តិស្តង់ដារនៅពេលណា។

៤.១ លក្ខណៈវិនិច្ឆ័យសម្រាប់ការចាប់ផ្តើមអនុវត្តនីតិវិធីប្រតិបត្តិស្តង់ដារឆ្លើយតបបន្ទាន់ គ្រោះមហន្តរាយទឹកជំនន់

ស្ថានភាពព្រឹត្តិការណ៍ ឬ គ្រោះថ្នាក់ទាំងឡាយណាដែលត្រូវទៅនឹងលក្ខណៈវិនិច្ឆ័យមួយ ឬ ច្រើន ក្នុងចំណោមលក្ខណៈវិនិច្ឆ័យដូចខាងក្រោម៖

១. ចំនួនស្រុកដែលរងផលប៉ះពាល់(ដោយយោងលើរបាយការណ៍ពីប្រព័ន្ធព្រឹស័ម)

- ចាប់ពី ២ ក្រុង-ស្រុក ឡើងទៅ
- មានចំនួនគ្រួសារច្រើនជាង ៣០% ទូទាំងក្រុង-ស្រុក ទទួលរងផលប៉ះពាល់

២. ស្ថានភាពអាសកាសធាតុ

- ក្រសួង/មន្ទីរធនធានទឹក និងឧតុនិយម បន្តព្រមានអំពីស្ថានភាពអាសកាសធាតុដែលគំរាមកំហែងជាពិសេសបញ្ហានៃការធ្លាក់ចុះនូវសីតុណ្ហភាពបរិយាកាស និងការកើនឡើងនូវកម្រិត ទឹកភ្លៀងលើសកម្រិតធម្មតាដែលអាចនឹងមានឥទ្ធិពលគំរាមកំហែងដល់ខេត្តកោះកុង។

www.cambodiameteo.com

- របាយការណ៍ស្តីពី សន្ទស្សន៍កម្រិតទឹកភ្លៀងស្តង់ដារ ក្នុងរយៈពេល ៣ខែ នៅក្នុងខេត្ត ដែលមានក្នុងប្រព័ន្ធត្រីសីម ២.០ បានបង្ហាញថា សន្ទស្សន៍កម្រិតទឹកភ្លៀងស្តង់ដារកើន ឡើង និងបន្តកើនឡើងលើស កម្រិតធម្មតា។ <https://khm.prism.services>
- របាយការណ៍ស្តីពី សីតុណ្ហភាពលើផ្ទៃដីជាមធ្យម ក្នុងរយៈពេល៥ថ្ងៃ នៅក្នុងខេត្ត ដែល មានក្នុងប្រព័ន្ធត្រីសីម ២.០ បានបង្ហាញថា មានការធ្លាក់ចុះ និងបន្តធ្លាក់ចុះក្រោមកម្រិត ធម្មតា។ <https://khm.prism.services>

៥. នីតិវិធីប្រតិបត្តិស្តង់ដារសម្រាប់គណៈកម្មាធិការគ្រប់គ្រងគ្រោះមហន្តរាយខេត្ត

នីតិវិធីប្រតិបត្តិស្តង់ដារសម្រាប់ការអនុវត្ត ផែនការត្រៀមបម្រុងសម្រាប់ឆ្លើយតបសង្គ្រោះបន្ទាន់ គ្រោះមហន្តរាយទឹកជំនន់ ត្រូវបានបែងចែកចេញជាពីរដំណាក់កាល គឺដំណាក់កាលព្រមាន/ត្រៀមរៀបចំ មុនពេលទឹកជំនន់ និងដំណាក់កាលឆ្លើយតបសង្គ្រោះបន្ទាន់គ្រោះមហន្តរាយទឹកជំនន់។

៥.១ ដំណាក់កាលព្រមាន/ត្រៀមរៀបចំ (មុនពេលទឹកជំនន់)

ដំណាក់កាល (ថ្ងៃ)	នីតិវិធី/សកម្មភាពអប្បបរមាដែលត្រូវអនុវត្ត	អ្នកទទួលខុសត្រូវ ដឹកនាំអនុវត្ត
បន្ទាប់ពីទទួលរង ការគំរាមកំហែង រហូតដល់គ្រោះទឹក ជំនន់កើតឡើង។	<ul style="list-style-type: none"> - ធ្វើរបាយការណ៍រាយការណ៍ពីស្ថានភាពគំរាមកំហែងទឹកជំនន់ ដាក់ជូនអភិបាលរងខេត្តទទួលបន្ទុកការងារគ្រប់គ្រងគ្រោះ មហន្តរាយរៀងរាល់ ២៤ ម៉ោងម្តង។ 	មន្ត្រីលេខាធិការ ដ្ឋានខេត្ត
	<ul style="list-style-type: none"> - ធ្វើការកោះប្រជុំមន្ត្រីពាក់ព័ន្ធ និងដៃគូអភិវឌ្ឍន៍នៅក្នុងខេត្ត ដើម្បីធ្វើការវាយតម្លៃអំពីស្ថានភាពគំរាមកំហែងដោយប្រើប្រាស់ លក្ខណៈវិនិច្ឆ័យដែលមានកំណត់ក្នុងចំណុចទី៤ នៃផែនការ នេះ។ - ស្នើសុំការអនុម័តពីអភិបាលខេត្តចាប់ផ្តើមអនុវត្តនីតិវិធីប្រតិបត្តិ ស្តង់ដារ (អាស្រ័យលើស្ថានភាព និងលទ្ធផលនៃកិច្ចប្រជុំ)។ 	អភិបាលរងខេត្ត ទទួលបន្ទុកការងារ គ្រប់គ្រងគ្រោះ មហន្តរាយ
	<ul style="list-style-type: none"> - ជូនដំណឹងការព្រមានពីស្ថានភាពទឹកជំនន់ដល់ គ.គ.ម.ស និង គ.គ.ម.យ និងដៃគូអភិវឌ្ឍន៍ក្នុងខេត្ត និងធ្វើការណែនាំ ឱ្យតាមដានស្ថានភាពទឹកជំនន់នៅទីតាំងរដ្ឋបាលរបស់ខ្លួន។ ការជូនដំណឹងតាមរយៈយន្តការដែលមានស្រាប់ និងប្រព័ន្ធ ប្រកាសឱ្យដឹងមុន ១២៩៤។ - ណែនាំឱ្យមន្ត្រី គ.គ.ម.ស ត្រៀមជាស្រេចឧបករណ៍សម្រាប់ បញ្ជូលព័ត៌មានផលប៉ះពាល់នឹងតម្រូវការរបស់ជនរងគ្រោះ (តាមប្រព័ន្ធត្រីសីម)។ - ត្រួតពិនិត្យឡើងវិញលើឧបករណ៍ទទួល និងវិភាគព័ត៌មាន 	អភិបាលរងខេត្ត ទទួលបន្ទុកការងារ គ្រប់គ្រងគ្រោះ មហន្តរាយ

	<p>(ព្រឹត្តិសិម) និងប្រព័ន្ធប្រកាសឱ្យដឹងមុន ១២៩៤ ដើម្បីធានាថាវាមានដំណើរការជាប្រក្រតី។</p>	
	<ul style="list-style-type: none"> - ត្រួតពិនិត្យ និងធ្វើបច្ចុប្បន្នភាពអាសយដ្ឋានទំនាក់ទំនង ដៃគូអភិវឌ្ឍន៍ក្នុងខេត្ត ដើម្បីត្រៀមសម្រាប់ការប្រជុំបន្ទាន់ក្នុងករណីចាំបាច់។ - ត្រួតពិនិត្យ និងធ្វើបច្ចុប្បន្នភាពអាសយដ្ឋានទំនាក់ទំនង អ្នកផ្គត់ផ្គង់ទំនិញ និងសេវាកម្ម សម្រាប់ការបញ្ជាទិញបន្ទាន់ ក្នុងករណីចាំបាច់។ - កំណត់ទីតាំងបន្ទប់បញ្ជាការដោយមានបំពាក់កុំព្យូទ័រ និងទូរទស្សន៍ (ព្រឹត្តិសិម) ក្តារខៀនបច្ចុប្បន្នភាពព័ត៌មាន, ផែនទីក្រុង-ស្រុក...។ល។ 	<p>មន្ត្រីលេខាធិការដ្ឋានខេត្ត</p>
	<ul style="list-style-type: none"> - ធានាបន្តផ្តល់ការណែនាំរបស់ គ.គ.ម.ខ ឱ្យបានដល់គ្រប់គ.គ.ម.យ។ - ធានាថាគ្រប់ឃុំទាំងអស់មានទម្រង់សម្រាប់ប្រមូលរបាយការណ៍ស្តីពីផលប៉ះពាល់ដោយទឹកជំនន់ (ទម្រង់ព្រឹត្តិសិម)។ - ត្រួតពិនិត្យឡើងវិញលើឧបករណ៍ប្រមូល និង បញ្ចូលព័ត៌មាន (ទូរស័ព្ទ/ថាវ៉ូត) ដើម្បីធានាថាវាមានដំណើរការជាប្រក្រតី។ - ត្រូវធានាថាមានលេខទំនាក់ទំនង (មេឃុំ ស្មៀនឃុំ) ។ 	<p>លេខាធិការដ្ឋានស្រុក (គ.គ.ម.ស)</p>
	<ul style="list-style-type: none"> - ការត្រៀមកងកម្លាំងអន្តរាគមន៍ <ul style="list-style-type: none"> ▪ រៀបចំកងកម្លាំងចម្រុះត្រៀមចុះជួយជម្លៀសគ្រួសារដែលងាយរងគ្រោះទៅកាន់ទីសុវត្ថិភាពពីទឹកជំនន់ ។ ▪ រៀបចំកងកម្លាំងចម្រុះត្រៀមចុះប្រចាំការនៅតាមទីតាំងដែលមានការប្រឈមខ្ពស់ ។ ▪ រៀបចំក្រុមគ្រូពេទ្យសង្គ្រោះបឋមត្រៀមសម្រាប់ការឆ្លើយតប ។ 	<p>អភិបាលរងខេត្តទទួលបន្ទុកក្រុមរុករក សង្គ្រោះ និងសន្តិសុខ</p>
	<ul style="list-style-type: none"> - រៀបចំសំណើដល់ថ្នាក់ដឹកនាំមន្ទីរអង្គការជុំវិញខេត្ត ចាត់តាំងមន្ត្រីបច្ចេកទេសពីរ (២) រូប សម្រាប់ត្រៀមចូលរួមជាមួយក្រុមការងារថ្នាក់ខេត្តក្នុងការបង្កើតផែនការឆ្លើយតបតាមវិស័យ និងសម្រាប់ជាទីប្រឹក្សាបច្ចេកទេស។ 	<p>អភិបាលរងខេត្តទទួលបន្ទុកការងារគ្រប់គ្រងគ្រោះមហន្តរាយ</p>

៥.២ ដំណាក់កាលឆ្លើយតបសង្គ្រោះបន្ទាន់គ្រោះមហន្តរាយទឹកជំនន់

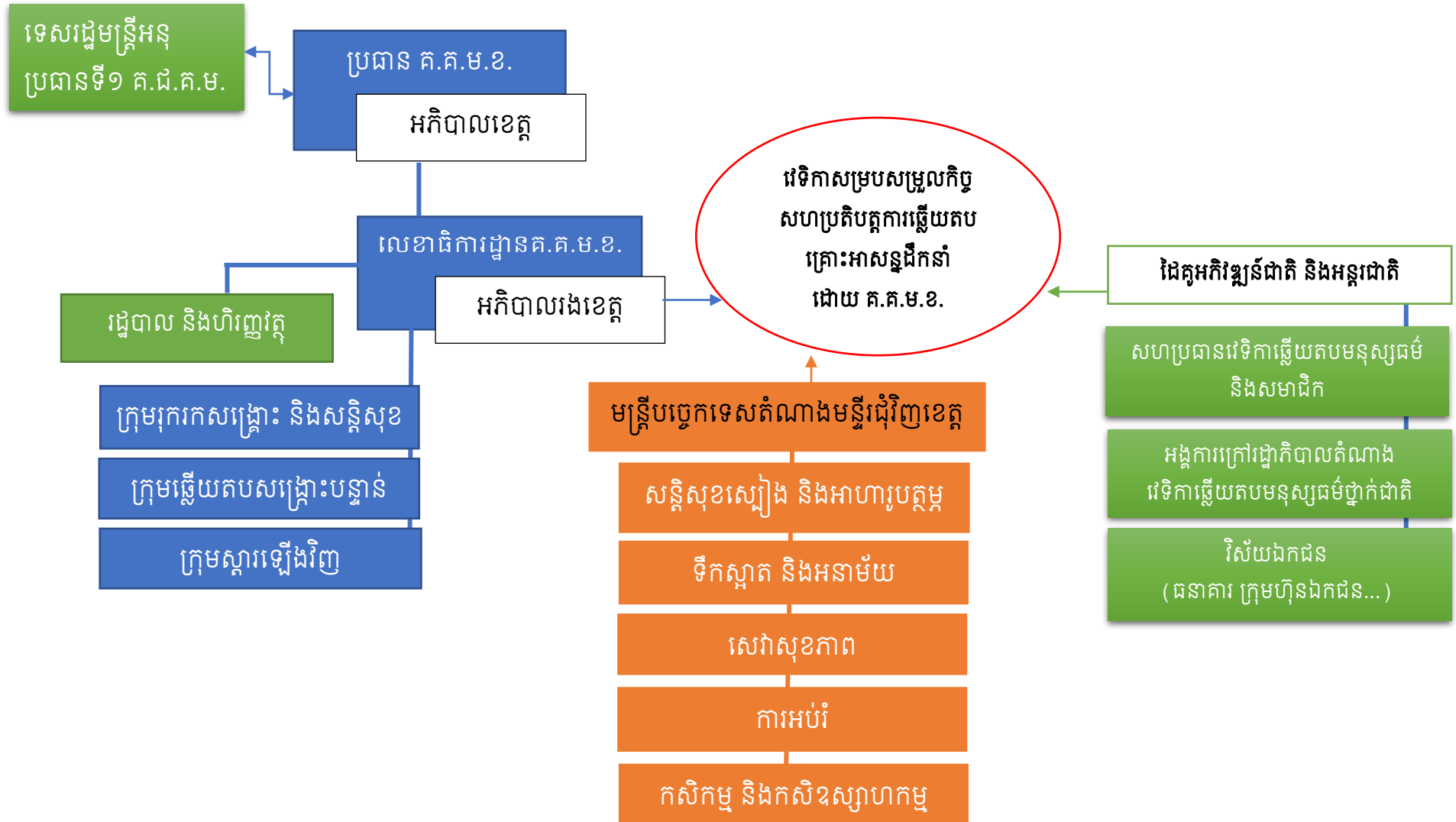
ដំណាក់កាល (ម៉ោង)	នីតិវិធី/សកម្មភាពអប្បបរមាដែលត្រូវអនុវត្ត	អ្នកទទួលខុសត្រូវ ដឹកនាំអនុវត្ត
០០ម៉ - ២៤ម៉	<ul style="list-style-type: none"> - បូកសរុបរបាយការណ៍ប៉ះពាល់ខូចខាត និងតម្រូវការពីប្រព័ន្ធត្រីសីម ដាក់ជូនអភិបាលរងខេត្តទទួលបន្ទុកការងារគ្រប់គ្រងគ្រោះមហន្តរាយដើម្បីត្រួតពិនិត្យ - បញ្ជូនរបាយការណ៍ដែលបានអនុម័តដោយថ្នាក់ដឹកនាំ គ.គ.ម.ខ. ទៅលេខាធិការដ្ឋាន គ.ជ.គ.ម។ 	មន្ត្រីលេខាធិការដ្ឋានខេត្ត
	<ul style="list-style-type: none"> - ធ្វើការកោះប្រជុំមន្ត្រីពាក់ព័ន្ធ និងដៃគូអភិវឌ្ឍន៍នៅក្នុងខេត្តដើម្បី៖ <ul style="list-style-type: none"> ▪ បង្ហាញរបាយការណ៍ការវាយតម្លៃអំពីស្ថានភាពគ្រោះមហន្តរាយ។ ▪ ពិភាក្សាលើយុទ្ធសាស្ត្រ និងផែនការសម្រាប់ឆ្លើយតបទៅនឹងតម្រូវការដែលបានរកឃើញ។ ▪ កៀរគរ និងធ្វើផែនទីធនធានដែលមាន។ ▪ កំណត់ផែនទីទីតាំងប្រតិបត្តិការរបស់ដៃគូអភិវឌ្ឍន៍នានាដែលមានបំណងចូលរួមក្នុងប្រតិបត្តិការឆ្លើយតប។ 	អភិបាលរងខេត្តទទួលបន្ទុកការងារគ្រប់គ្រងគ្រោះមហន្តរាយ
	<ul style="list-style-type: none"> - ក្នុងករណីពិសេស និងចាំបាច់ <ul style="list-style-type: none"> ▪ រៀបចំគោលការណ៍ស្នើសុំការអនុម័តពីអភិបាលខេត្តប្រកាសដាក់ខេត្តក្នុងស្ថានភាពអាសន្ន។ ▪ រៀបចំគោលការណ៍ស្នើសុំការអនុម័តពីអភិបាលខេត្តប្រកាសស្នើសុំជំនួយពីថ្នាក់ជាតិ ដើម្បីបំពេញនូវកង្វះខាតធនធាន និងកងកម្លាំងសម្រាប់ឆ្លើយតប។ ▪ រៀបចំគោលការណ៍ស្នើសុំការអនុម័តពីអភិបាលខេត្តប្រកាសស្នើសុំជំនួយពីអង្គការដៃគូដើម្បីបំពេញនូវកង្វះខាតធនធានសម្រាប់ឆ្លើយតបទៅនឹងតម្រូវការ។ 	អភិបាលរងខេត្តទទួលបន្ទុកការងារគ្រប់គ្រងគ្រោះមហន្តរាយ
២៤ម៉ - ៤៨ម៉	<ul style="list-style-type: none"> - ដឹកនាំកងកម្លាំងចម្រុះ៖ <ul style="list-style-type: none"> ▪ ចុះជួយជម្លៀសគ្រួសារដែលងាយរងគ្រោះទៅកាន់ទីសុវត្ថិភាពពីទឹកជំនន់។ ▪ រៀបចំចាត់ចែងកងកម្លាំងប្រចាំការ ការការពារសុវត្ថិភាពទីតាំងស្នាក់នៅបណ្តោះអាសន្នរបស់គ្រួសាររងគ្រោះ។ 	អភិបាលរងខេត្តទទួលបន្ទុកក្រុមរុករក សង្គ្រោះ និងសន្តិសុខ

ដំណាក់កាល (ម៉ោង)	នីតិវិធី/សកម្មភាពអប្បបរមាដែលត្រូវអនុវត្ត	អ្នកទទួលខុសត្រូវ ដឹកនាំអនុវត្ត
	<ul style="list-style-type: none"> ▪ ចាត់ចែងឱ្យមានពេទ្យសង្គ្រោះបឋមប្រចាំការនៅទីតាំងស្នាក់នៅបណ្តោះអាសន្ន។ 	
តាមការកំណត់យល់ព្រមដោយអង្គប្រជុំ៖ ២,៣ថ្ងៃ ឬ ១សប្តាហ៍ ម្តង	<ul style="list-style-type: none"> - ធ្វើការសម្របសម្រួលប្រជុំមន្ត្រីពាក់ព័ន្ធ និងដៃគូអភិវឌ្ឍន៍គោលបំណងគឺ៖ <ul style="list-style-type: none"> ▪ បង្ហាញរបាយការណ៍ការវាយតម្លៃអំពីស្ថានភាព និងតម្រូវការជនរងគ្រោះគ្រោះមហន្តរាយ។ ▪ ធ្វើបច្ចុប្បន្នភាពស្ថានភាពទូទៅជនរងគ្រោះ, សមត្ថភាពខេត្តកំពុងមាន, គម្លាតនៃតម្រូវការបន្ថែមដោយផ្អែកលើរបាយការណ៍ស្តីពីតម្រូវការចុងក្រោយ...។ល។ ▪ ស្តាប់អំពីបច្ចុប្បន្នភាពស្ថានភាពដែលរាយការណ៍ដោយដៃគូអភិវឌ្ឍន៍។ ▪ កំណត់យល់ព្រមលើផែនការសម្រាប់ដំណាក់កាលបន្ទាប់។ 	អភិបាលរងខេត្ត ទទួលបន្ទុក ការងារគ្រប់គ្រង គ្រោះមហន្តរាយ
ចាប់ពី៤៨ ម៉ តទៅ	<ul style="list-style-type: none"> - ធ្វើការសម្របសម្រួលរៀបចំកងកម្លាំងសម្រាប់៖ <ul style="list-style-type: none"> ▪ ជួយជម្លៀសជនរងគ្រោះតាមផែនការក្នុងករណីទឹកនៅបន្តជន់លិច។ ▪ ធ្វើការចាត់តាំង ផ្លាស់ប្តូរ កងកម្លាំងដែលប្រចាំការនៅទីទួលស្នាក់នៅបណ្តោះអាសន្នរបស់ជនរងគ្រោះ។ ▪ សម្របសម្រួលសកម្មភាពគ្រប់គ្រង និងចែកចាយជំនួយសង្គ្រោះ ។ - ប្រជុំក្រុមការងារពាក់ព័ន្ធ និងដៃគូអភិវឌ្ឍន៍ពិភាក្សាបង្កើតផែនការវាយតម្លៃ លើការបាត់បង់ និងខូចខាតដែលបណ្តាលមកពីទឹកជំនន់ ។ - ធ្វើការសម្របសម្រួលរៀបចំកងកម្លាំងសម្រាប់៖ <ul style="list-style-type: none"> ▪ ចុះវាយតម្លៃការខូចខាត និងបាត់បង់ក្រោយទឹកជំនន់ ▪ ចុះជួយក្នុងការជម្លៀសត្រឡប់របស់គ្រួសាររងគ្រោះ និងជួលជុលលំនៅដ្ឋានដែលបានទទួលរងការខូចខាត។ 	<ul style="list-style-type: none"> - អភិបាលរងខេត្ត ទទួលបន្ទុក ការងារគ្រប់គ្រង គ្រោះមហន្តរាយ - អភិបាលរងខេត្ត ទទួលបន្ទុកក្រុម ប្រតិបត្តិការទាំង ៣
ចាប់ពី ១៥ថ្ងៃ ទៅ ១ខែ	<ul style="list-style-type: none"> - ដឹកនាំកិច្ចប្រជុំជាមួយក្រុមការងារពាក់ព័ន្ធ និងដៃគូអភិវឌ្ឍន៍បង្កើត និងអនុវត្តផែនការស្តារឡើងវិញក្រោយទឹកជំនន់៖ <ul style="list-style-type: none"> ▪ ប្រជុំរៀបចំបង្កើតផែនការ និងផែនទីសម្រាប់ស្តារឡើងវិញ ▪ ប្រជុំកៀរគរធនធានសម្រាប់ស្តារឡើងវិញ។ 	- អភិបាលរងខេត្ត ទទួលបន្ទុក ការងារគ្រប់គ្រង គ្រោះមហន្តរាយ

ដំណាក់កាល (ម៉ោង)	នីតិវិធី/សកម្មភាពអប្បបរមាដែលត្រូវអនុវត្ត	អ្នកទទួលខុសត្រូវ ដឹកនាំអនុវត្ត
	<ul style="list-style-type: none"> ▪ រៀបចំសំណើដាក់ជូនថ្នាក់ដឹកនាំ សម្រាប់ធនធានត្រូវការក្នុងការស្តារឡើងវិញ។ ▪ ត្រួតពិនិត្យ តាមដាន សកម្មភាពអនុវត្តយុទ្ធសាស្ត្រស្តារឡើងវិញ និងវាយតម្លៃបញ្ចប់ផែនការស្តារឡើងវិញ។ 	<p>- អភិបាលរងខេត្ត ទទួលបន្ទុកក្រុម ស្តារឡើងវិញ</p>

៦. យន្តការសម្របសម្រួលជាមួយស្ថាប័នពាក់ព័ន្ធ

យន្តការសម្របសម្រួលការឆ្លើយតបដោយកំណត់អ្នកទទួលខុសត្រូវពីស្ថាប័ននីមួយៗឱ្យបានច្បាស់លាស់។



៧. ឧបសម្ព័ន្ធខ្សែង

៧.១. បញ្ជីឈ្មោះស្ថាប័ន និងមន្ត្រីចាត់តាំងអនុវត្តនីតិវិធីប្រតិបត្តិស្តង់ដារ

បញ្ជីរាយនាមគណៈអភិបាលខេត្ត និងថ្នាក់ដឹកនាំទទួលបន្ទុកលេខាធិការដ្ឋាន គ.គ.ម.ខ និងមន្ត្រីបច្ចេកទេស

ល.រ	ឈ្មោះ	មុខងារ	តួនាទីក្នុង គ.គ.ម.ខ	ទូរស័ព្ទ
គណៈកម្មាធិការគ្រប់គ្រងគ្រោះមហន្តរាយខេត្ត				
១	លោកជំទាវ មិថុនា ភូថង	អភិបាលខេត្ត	ប្រធាន	012 947 777
២	លោកស្រី អ៊ុំ នារីនេត	អភិបាលរងខេត្តទទួលបន្ទុក	ប្រធានលេខាធិការដ្ឋាន	077 799 799
៣	លោក លឹម សារ៉ាន់	នាយករដ្ឋបាលសាលាខេត្ត	នាយករដ្ឋបាល	097 728 28 28
៤	លោក វ៉ាន់ ស៊ីគូ	ប្រធានការិយាល័យ	មន្ត្រីបង្គោល	088 922 1000
តំណាងមកពីមន្ទីរ អង្គភាព ជុំវិញខេត្ត				
ល.រ.	ឈ្មោះ	មុខងារ	តួនាទីក្នុង គ.គ.ម.ខ	ទូរស័ព្ទ
១	ឧ.ត្រី កែវ វិចិត្រ	មេបញ្ជាការតំបន់ប្រតិបត្តិការសឹករងកោះកុង	សមាជិក	097 961 16 25
២	ឧ.ទោ គង់ មនោ	ស្នងការនៃស្នងការដ្ឋាននគរបាលខេត្ត	សមាជិក	097 77 22 777
៣	ឧ.ត្រី តាំង ឈុនស្រេង	មេបញ្ជាការកងរាជអាវុធបាលខេត្ត	សមាជិក	097 788 7986
៤	លោក ឈុន យ៉ាដា	នាយកសាខាកាកបាទក្រហមកម្ពុជា ខេត្តកោះកុង	សមាជិក	016 32 97 87
៥	លោក សុខ ចាន់គ្រឹះស្នា	ប្រធានមន្ទីរទេសចរណ៍ខេត្ត	សមាជិក	015 67 76 16
៦	លោក ហ៊ុន ម៉ារ៉ាឌី	ប្រធានមន្ទីរបរិស្ថានខេត្ត	សមាជិក	097 391 1367
៧	លោក កែវ សុខា	ប្រធានមន្ទីរសេដ្ឋកិច្ច និងហិរញ្ញវត្ថុខេត្ត	សមាជិក	016 999 960
៨	លោក អន ដារុធ	ប្រធានមន្ទីរសាធារណការ និងដឹកជញ្ជូនខេត្ត	សមាជិក	097 884 42 07
៩	លោក ប៊ុច ស៊ីយុន	ប្រធានមន្ទីរ រ៉ែ និងថាមពលខេត្ត	សមាជិក	097 780 80 53
១០	លោក គង់ សំរិទ្ធ	ប្រធានមន្ទីរសង្គមកិច្ចអតីតយុទ្ធជន និងយុវនីតិសម្បទាខេត្ត	សមាជិក	015 555 844
១១	លោក លឹម ថារី	នាយកសាខាធនាគារជាតិ នៃកម្ពុជា ខេត្តកោះកុង	សមាជិក	016 90 30 45
១២	លោក ទូច រុទ្ធី	ប្រធានមន្ទីរវប្បសណ្ឋិត និងទូរគមនាគមន៍ខេត្ត	សមាជិក	097 988 77 22
១៣	លោក អៀត វណ្ណា	ប្រធានមន្ទីរផែនការខេត្ត	សមាជិក	016 69 73 85
១៤	លោក សាលីម ហ្វារីត	ប្រធានមន្ទីរពាណិជ្ជកម្មខេត្ត	សមាជិក	016 35 01 03
១៥	លោក ម៉ុ ម៉ាលីកា	ប្រធានមន្ទីរព័ត៌មានខេត្ត	សមាជិក	097 721 26 68
១៦	លោក សាញ់ មុនីវត្ត	ប្រធានមន្ទីរធនធានទឹក និងឧតុនិយមខេត្ត	សមាជិក	012 96 16 79
១៧	លោក ង៉ែត ឡឿង	ប្រធានមន្ទីរអប់រំ យុវជន និងកីឡាខេត្ត	សមាជិក	016 85 87 92
១៨	លោកស្រី អែម សុធារ៉ា	អនុប្រធានមន្ទីរកសិកម្មខេត្ត	សមាជិក	016 89 95 77
១៩	លោក ទៅ ម៉ឺង	ប្រធានមន្ទីរសុខាភិបាលខេត្ត	សមាជិក	012 76 90 90
២០	លោក អៀង ដារ៉ាវុធ	ប្រធានមន្ទីរអភិវឌ្ឍន៍ជនបទខេត្ត	សមាជិក	016 49 50 00
២១	លោក រស់ រីវុធ	ប្រធានមន្ទីររៀបចំដែនដី នគរូបនីយកម្ម និងសំណង់	សមាជិក	016 35 01 11
២២	លោកស្រី សុខ សុធារី	ប្រធានមន្ទីរកិច្ចការនារីខេត្ត	សមាជិក	011 56 70 79

២៣	លោក អ៊ុយ វី	ប្រធានមន្ទីរទំនាក់ទំនងជាមួយរដ្ឋសភា ព្រឹទ្ធសភា និងអធិការកិច្ចខេត្ត	សមាជិក	011 766 166
២៤	លោក យក់ សង្ហាត	ប្រធានមន្ទីរការងារ និងបណ្តុះបណ្តាលវិជ្ជាជីវៈខេត្ត	សមាជិក	015 63 31 23
២៥	លោក ខ្លឹម គគីរ	ប្រធានមន្ទីរឧស្សាហកម្ម និងសិប្បកម្មខេត្ត	សមាជិក	012 34 11 99
២៦	លោក អ៊ូច ទូច	ប្រធានមន្ទីរធម្មការ និងសាសនាខេត្ត	សមាជិក	097 669 45 11
២៧	លោកស្រី សម្បូរ សុភា	ប្រធានមន្ទីរវប្បធម៌ និងវិចិត្រសិល្បៈខេត្ត	សមាជិក	015 85 33 44
២៨	លោក ឈិន លីមពិសាល	ប្រធានរតនាគារខេត្ត	សមាជិក	092 799 789
២៩	លោក ចំរើន ទូច	ប្រធានសាខាពន្ធដារខេត្ត	សមាជិក	011 85 78 87
៣១	លោក ទុំ ណូ	ប្រធានសាខាគយ និងរដ្ឋាករខេត្ត	សមាជិក	012 960 066
៣២	លោក សាំង សេងឃី	ប្រធានសាខាការពារអ្នកប្រើប្រាស់ កិច្ចការប្រកួតប្រជែង និងបង្ក្រាបការកែប្រែបង្គំ	សមាជិក	087 586 646
៣៣	លោក សុវណ្ណ ប៊ុនធឿន	ប្រធានទីស្នាក់ការត្រួតពិនិត្យច្រកទ្វារព្រំដែនអន្តរជាតិចាំយាម	សមាជិក	069 947 77 77
៣៤	លោក គ្រី ប៊ុនថា	ប្រធានពន្ធនាគារខេត្ត	សមាជិក	016 31 16 61
៣៥	វ.ឯក ស៊ុន ជារ៉ូ	មេបញ្ជាការវៈសេនាតូចនគរបាលការពារព្រំដែនគោក 269 កោះកុង	សមាជិក	097 953 37 77
៣៦	វ.ឯក សាំង សុខុម	មេបញ្ជាការវៈសេនាតូចនគរបាលការពារព្រំដែនគោក 827 កោះកុង	សមាជិក	097 507 0600

៧.២. បញ្ជីនាយកដ្ឋានអតិថិជនស្រុក នាយករដ្ឋមន្ត្រី ក្រុមប្រឹក្សាឃុំ និងស្នេហ៍ស្នែង ខេត្តក្រចេះ ស្រុកទាំង៧

I.ក្រុងខេត្តមិន្ទ

ល.រ	ឈ្មោះ	មុខងារ	តួនាទីក្នុង គ.គ.ម.ក	ទូរស័ព្ទ
១. គណៈកម្មាធិការគ្រប់គ្រងគ្រោះមហន្តរាយក្រុងខេមរភូមិន្ទ				
១	លោក ប្រាក់ វិចិត្រ	អភិបាលក្រុង	ប្រធាន គ.គ.ម.ក	066 63 63 23
២	លោក សៀង កក្កដា	អភិបាលរងក្រុងទទួលបន្ទុក	អនុប្រធាន គ.គ.ម.ក	081 597 855
៣	លោកស្រី ហ៊ឹម សោភ័ណ	នាយករដ្ឋបាលសាលាក្រុង	លេខាអចិន្ត្រៃយ៍ គ.គ.ម.ក	016 321 288
២. គណៈកម្មាធិការគ្រប់គ្រងគ្រោះមហន្តរាយសង្កាត់ស្នាមមានជ័យ				
ល.រ	ឈ្មោះ	មុខងារ	តួនាទីក្នុង គ.គ.ម.ស	ទូរស័ព្ទ
១	លោកស្រី ផឹង ពិសី	ប្រធានក្រុមប្រឹក្សាសង្កាត់	ប្រធាន គ.គ.ម.ស	097 748 6999
២	លោក សុខ ប៊ុនចិន	ស្មៀនសង្កាត់	លេខាអចិន្ត្រៃយ៍	097 805 0833
៣. គណៈកម្មាធិការគ្រប់គ្រងគ្រោះមហន្តរាយសង្កាត់ដងទង				
១	លោក លីម ឌី	ប្រធានក្រុមប្រឹក្សាសង្កាត់	ប្រធាន គ.គ.ម.ស	016 948 181
២	លោក សៃត ពៅ	ស្មៀនសង្កាត់	លេខាអចិន្ត្រៃយ៍	015 323 253
៤. គណៈកម្មាធិការគ្រប់គ្រងគ្រោះមហន្តរាយសង្កាត់ស្ទឹងវែង				
១	លោក កាយ ក្រុង	ប្រធានក្រុមប្រឹក្សាសង្កាត់	ប្រធាន គ.គ.ម.ស	097 50 90000
២	លោក សៀន ទៀង	ស្មៀនសង្កាត់	លេខាអចិន្ត្រៃយ៍	097 5694127

II. ស្រុកមណ្ឌលសីមា

ល.រ	ឈ្មោះ	មុខងារ	តួនាទីក្នុង គ.គ.ម.ស	ទូរស័ព្ទ
១. គណៈកម្មាធិការគ្រប់គ្រងគ្រោះមហន្តរាយស្រុកមណ្ឌលសីមា				
១	លោក សុខ ភិរម្យ	អភិបាលស្រុក	ប្រធាន គ.គ.ម.ស	088 888 1407
២	លោក ស៊ុយ ស៊ុនហេង	អភិបាលរងស្រុកទទួលបន្ទុក	អនុប្រធាន គ.គ.ម.ស	016 772 677
៣	លោក ម៉ែន ចាន់ដារ៉ា	នាយករដ្ឋបាលសាលាស្រុក	លេខាអចិន្ត្រៃយ៍ គ.គ.ម.ស	016 21 62 64
២. គណៈកម្មាធិការគ្រប់គ្រងគ្រោះមហន្តរាយឃុំបាក់ខ្នង				
១	លោក ថូរី ប៊ុនកេ	ប្រធានក្រុមប្រឹក្សាឃុំ	ប្រធាន គ.គ.ម.យ	096 657 58 55
២	លោក ព្រី សារ៉ាត់	ស្មៀនឃុំ	លេខាអចិន្ត្រៃយ៍	016 67 88 28
៣. គណៈកម្មាធិការគ្រប់គ្រងគ្រោះមហន្តរាយឃុំពាមក្រសោប				
១	លោក ណាយ ឡេង	ប្រធានក្រុមប្រឹក្សាឃុំ	ប្រធាន គ.គ.ម.យ	016 77 47 59
២	លោក ទី វិច	ស្មៀនឃុំ	លេខាអចិន្ត្រៃយ៍	017 65 42 333
៤. គណៈកម្មាធិការគ្រប់គ្រងគ្រោះមហន្តរាយឃុំទួលគគីរ				
១	លោក ឡេក ស៊ុផន	ប្រធានក្រុមប្រឹក្សាឃុំ	ប្រធាន គ.គ.ម.យ	088 97 85 666
២	លោក ប្រាក់ ឌីណា	ស្មៀនឃុំ	លេខាអចិន្ត្រៃយ៍	097 65 92 447

III. ស្រុកគិរីសាគរ

ល.រ	ឈ្មោះ	មុខងារ	តួនាទីក្នុង គ.គ.ម.ស	ទូរស័ព្ទ
១. គណៈកម្មាធិការគ្រប់គ្រងគ្រោះមហន្តរាយស្រុកគិរីសាគរ				
១	លោក ចេង មុនីវិទូ	អភិបាលស្រុក	ប្រធាន គ.គ.ម.ស	088 55 42 085
២	លោក សាយ ង៉ែត	អភិបាលរងស្រុកទទួលបន្ទុក	អនុប្រធាន គ.គ.ម.ស	010 67 89 60
៣	លោក ខាន់ សុភាន់	នាយករដ្ឋបាលសាលាស្រុក	លេខាអចិន្ត្រៃយ៍ គ.គ.ម.ស	096 452 48 53
២. គណៈកម្មាធិការគ្រប់គ្រងគ្រោះមហន្តរាយឃុំកោះស្តេច				
១	លោក សាយ ហេង	ប្រធានក្រុមប្រឹក្សាឃុំ	ប្រធាន គ.គ.ម.យ	097 75 55 586
២	លោក ចំរើន សុវិជ្ជា	ស្មៀនឃុំ	លេខាអចិន្ត្រៃយ៍	097 634 6767
៣. គណៈកម្មាធិការគ្រប់គ្រងគ្រោះមហន្តរាយឃុំភ្នំមាស				
១	លោក ឡុញ សុផល	ប្រធានក្រុមប្រឹក្សាឃុំ	ប្រធាន គ.គ.ម.យ	071 79 96 888
២	លោក ឌី ឆាយជែន	ស្មៀនឃុំ	លេខាអចិន្ត្រៃយ៍	097 25 27 171
៤. គណៈកម្មាធិការគ្រប់គ្រងគ្រោះមហន្តរាយឃុំព្រែកខ្សាច់				
១	លោក រៀម រុំ	ប្រធានក្រុមប្រឹក្សាឃុំ	ប្រធាន គ.គ.ម.យ	097 901 5656
២	លោក ហៀង ប៊ុនហេង	ស្មៀនឃុំ	លេខាអចិន្ត្រៃយ៍	015 69 89 89

IV. ស្រុកបូទុមសាគរ

ល.រ	ឈ្មោះ	មុខងារ	តួនាទីក្នុង គ.គ.ម.ស	ទូរស័ព្ទ
១. គណៈកម្មាធិការគ្រប់គ្រងគ្រោះមហន្តរាយស្រុកបូទុមសាគរ				
១	លោក ក្រូច បូរីសីហា	អភិបាលស្រុក	ប្រធាន គ.គ.ម.ស	097 555 2567
២	លោកស្រី អ៊ុន សោភ័ណ្ណ	អភិបាលរងស្រុកទទួលបន្ទុក	អនុប្រធាន គ.គ.ម.ស	015 59 88 36
៣	លោក នៅ វិទ្ធី	នាយករដ្ឋបាលសាលាស្រុក	លេខាអចិន្ត្រៃយ៍ គ.គ.ម.ស	016 345 436

២. គណៈកម្មាធិការគ្រប់គ្រងគ្រោះមហន្តរាយឃុំអណ្តូងទឹក				
១	លោក យ៉េង យឹង	ប្រធានក្រុមប្រឹក្សាឃុំ	ប្រធាន គ.គ.ម.យ	016 73 27 31
២	លោកស្រី កែវ គុណា	ស្មៀនឃុំ	លេខាអចិន្ត្រៃយ៍	016 48 90 02
៣. គណៈកម្មាធិការគ្រប់គ្រងគ្រោះមហន្តរាយឃុំកណ្តាល				
១	លោក ហ៊ុយ សំណាង	ប្រធានក្រុមប្រឹក្សាឃុំ	ប្រធាន គ.គ.ម.យ	093 71 94 37
២	លោកស្រី ផង់ លក្ខណា	ស្មៀនឃុំ	លេខាអចិន្ត្រៃយ៍	070 71 74 14
៤. គណៈកម្មាធិការគ្រប់គ្រងគ្រោះមហន្តរាយឃុំតានួន				
១	លោក រ៉ែន វ៉ាត	ប្រធានក្រុមប្រឹក្សាឃុំ	ប្រធាន គ.គ.ម.យ	088 36 41 785
២	លោក សយ សុវណ្ណ	ស្មៀនឃុំ	លេខាអចិន្ត្រៃយ៍	097 95 53 168
៥. គណៈកម្មាធិការគ្រប់គ្រងគ្រោះមហន្តរាយឃុំថ្មស				
១	លោក អិក កួន	ប្រធានក្រុមប្រឹក្សាឃុំ	ប្រធាន គ.គ.ម.យ	016 39 43 33
២	លោក ហាន់ ជៀប	ស្មៀនឃុំ	លេខាអចិន្ត្រៃយ៍	016 54 33 30

V. ស្រុកកោះកុង

ល.រ	ឈ្មោះ	មុខងារ	តួនាទីក្នុង គ.គ.ម.ស	ទូរស័ព្ទ
១. គណៈកម្មាធិការគ្រប់គ្រងគ្រោះមហន្តរាយស្រុកកោះកុង				
១	លោក ជា សុវី	អភិបាលស្រុក	ប្រធាន គ.គ.ម.ស	015 448 447
២	លោកស្រី អ៊ិន សុភី	អភិបាលរងស្រុកទទួលបន្ទុក	អនុប្រធាន គ.គ.ម.ស	016 318 286
៣	លោក សែម សំអាង	នាយករដ្ឋបាលសាលាស្រុក	លេខាអចិន្ត្រៃយ៍ គ.គ.ម.ស	093 466 689
២. គណៈកម្មាធិការគ្រប់គ្រងគ្រោះមហន្តរាយឃុំជ្រោយប្រស				
១	លោក ពុំ ជឿន	ប្រធានក្រុមប្រឹក្សាឃុំ	ប្រធាន គ.គ.ម.យ	016 28 47 59
២	លោក លី វណ្ណនី	ស្មៀនឃុំ	លេខាអចិន្ត្រៃយ៍	096 91 200 76
៣. គណៈកម្មាធិការគ្រប់គ្រងគ្រោះមហន្តរាយឃុំកោះកាពិ				
១	លោកស្រី លិ ឡាំង	ប្រធានក្រុមប្រឹក្សាឃុំ	ប្រធាន គ.គ.ម.យ	096 466 456
២	លោក ផែង គឹម	ស្មៀនឃុំ	លេខាអចិន្ត្រៃយ៍	097 25 42 211
៤. គណៈកម្មាធិការគ្រប់គ្រងគ្រោះមហន្តរាយឃុំតាតែក្រោម				
១	លោក អ៊ូ ឆែឆែវិសាន្ត	ប្រធានក្រុមប្រឹក្សាឃុំ	ប្រធាន គ.គ.ម.យ	096 339 30 44
២	លោក យិន វិសាល	ស្មៀនឃុំ	លេខាអចិន្ត្រៃយ៍	081 451 811
៥. គណៈកម្មាធិការគ្រប់គ្រងគ្រោះមហន្តរាយឃុំត្រពាំងរុង				
១	លោក លៀង សាម៉ាត	ប្រធានក្រុមប្រឹក្សាឃុំ	ប្រធាន គ.គ.ម.យ	093 66 27 27
២	លោក ជឹម វណ្ណិ	ស្មៀនឃុំ	លេខាអចិន្ត្រៃយ៍	069 798 706

VI. ស្រុកថ្មបាំង

ល.រ	ឈ្មោះ	មុខងារ	តួនាទីក្នុង គ.គ.ម.ស	ទូរស័ព្ទ
១. គណៈកម្មាធិការគ្រប់គ្រងគ្រោះមហន្តរាយស្រុកថ្មបាំង				
១	លោកស្រី ទួត ហាទីម៉ា	អភិបាលស្រុក	ប្រធាន គ.គ.ម.ស	016 632 124
២	លោកស្រី លិន ចន្ទា	អភិបាលរងស្រុកទទួលបន្ទុក	អនុប្រធាន គ.គ.ម.ស	
៣	លោក ហេង តេនា	នាយករដ្ឋបាលសាលាស្រុក	លេខាអចិន្ត្រៃយ៍ គ.គ.ម.ស	088 8 088 557

២. គណៈកម្មាធិការគ្រប់គ្រងគ្រោះមហន្តរាយឃុំតាទៃលើ				
១	លោក សំ ថន	ប្រធានក្រុមប្រឹក្សាឃុំ	ប្រធាន គ.គ.ម.យ	071 4 778 816
២	លោក សេង វុធិ	ស្មៀនឃុំ	លេខាធិការ	097 6 030 030
៣. គណៈកម្មាធិការគ្រប់គ្រងគ្រោះមហន្តរាយឃុំប្រឡាយ				
១	លោក សុខ ខ្មៅ	ប្រធានក្រុមប្រឹក្សាឃុំ	ប្រធាន គ.គ.ម.យ	071 7 922 626
២	លោក សុខ ឡាយ	ស្មៀនឃុំ	លេខាធិការ	088 579 12 88
៤. គណៈកម្មាធិការគ្រប់គ្រងគ្រោះមហន្តរាយឃុំជំនាប់				
១	លោក សុខ រឿន	ប្រធានក្រុមប្រឹក្សាឃុំ	ប្រធាន គ.គ.ម.យ	097 8 751 089
២	លោក ប៉ែន ខៀវបញ្ញា	ស្មៀនឃុំ	លេខាធិការ	088 601 21 68
៥. គណៈកម្មាធិការគ្រប់គ្រងគ្រោះមហន្តរាយឃុំឫស្សីជ្រៃ				
១	លោក ផង់ សុផាន់ណា	ប្រធានក្រុមប្រឹក្សាឃុំ	ប្រធាន គ.គ.ម.យ	097 514 40 44
២	លោក សួស សាម៉េន	ស្មៀនឃុំ	លេខាធិការ	060 559 555
៦. គណៈកម្មាធិការគ្រប់គ្រងគ្រោះមហន្តរាយឃុំជីផាត				
១	លោក ម៉ឹង សុភា	ប្រធានក្រុមប្រឹក្សាឃុំ	ប្រធាន គ.គ.ម.យ	097 647 73 36
២	លោក ជា សារ៉េន	ស្មៀនឃុំ	លេខាធិការ	016 44 88 25
៧. គណៈកម្មាធិការគ្រប់គ្រងគ្រោះមហន្តរាយឃុំថ្មដួនពៅ				
១	លោក សៀង ថន	ប្រធានក្រុមប្រឹក្សាឃុំ	ប្រធាន គ.គ.ម.យ	071 996 60 40
២	លោក ហេង ពិសិដ្ឋ	ស្មៀនឃុំ	លេខាធិការ	097 955 51 35

VII. ស្រុកស្រែអំបិល

ល.រ	ឈ្មោះ	មុខងារ	តួនាទីក្នុង គ.គ.ម.ស	ទូរស័ព្ទ
១. គណៈកម្មាធិការគ្រប់គ្រងគ្រោះមហន្តរាយស្រុកស្រែអំបិល				
១	លោក ជា ច័ន្ទកញ្ញា	អភិបាលស្រុក	ប្រធាន គ.គ.ម.ស	015 233 238
២	លោក សៀង សុទ្ធមង្គល	អភិបាលរងស្រុកទទួលបន្ទុក	អនុប្រធាន គ.គ.ម.ស	016 862 163
៣	លោក សួស ម៉ៅ	នាយករដ្ឋបាលសាលាស្រុក	លេខាធិការ គ.គ.ម.ស	097 925 24 27
២. គណៈកម្មាធិការគ្រប់គ្រងគ្រោះមហន្តរាយឃុំបឹងព្រៅ				
១	លោក ឈឹម ផាវ	ប្រធានក្រុមប្រឹក្សាឃុំ	ប្រធាន គ.គ.ម.យ	097 747 2517
២	លោក ជួប វុទ្ធា	ស្មៀនឃុំ	លេខាធិការ	015 94 98 98
៣. គណៈកម្មាធិការគ្រប់គ្រងគ្រោះមហន្តរាយឃុំជីខក្រោម				
១	លោក អាង ទី	ប្រធានក្រុមប្រឹក្សាឃុំ	ប្រធាន គ.គ.ម.យ	031 300 3200
២	លោក ឡាយ បូធាន	ស្មៀនឃុំ	លេខាធិការ	031 336 34 56
៤. គណៈកម្មាធិការគ្រប់គ្រងគ្រោះមហន្តរាយឃុំជីខលើ				
១	លោក ស៊ិន ឃៀម	ប្រធានក្រុមប្រឹក្សាឃុំ	ប្រធាន គ.គ.ម.យ	088 772 9298
២	លោក គួង រឹម	ស្មៀនឃុំ	លេខាធិការ	088 904 00 18
៥. គណៈកម្មាធិការគ្រប់គ្រងគ្រោះមហន្តរាយឃុំជ្រោយស្វាយ				
១	លោក ប៊ុន អី	ប្រធានក្រុមប្រឹក្សាឃុំ	ប្រធាន គ.គ.ម.យ	097 756 9999
២	លោក ទិត្យ វ៉ាន់	ស្មៀនឃុំ	លេខាធិការ	031 282 81 68

៦. គណៈកម្មាធិការគ្រប់គ្រងគ្រោះមហន្តរាយឃុំដងពែង				
១	លោក ទី យោង	ប្រធានក្រុមប្រឹក្សាឃុំ	ប្រធាន គ.គ.ម.យ	087 515 575
២	លោក សុខ ផែន	ស្មៀនឃុំ	លេខាអចិន្ត្រៃយ៍	097 990 09 61
៧. គណៈកម្មាធិការគ្រប់គ្រងគ្រោះមហន្តរាយឃុំស្រែអំបិល				
១	លោក កែវ សុខ	ប្រធានក្រុមប្រឹក្សាឃុំ	ប្រធាន គ.គ.ម.យ	087 543 2777
២	លោក ប៉ុន ចំណាន	ស្មៀនឃុំ	លេខាអចិន្ត្រៃយ៍	097 882 87 25

ថ្ងៃ.....ខែ.....ឆ្នាំថោះ បញ្ចស័ក ព.ស.២៥៦៧
 កោះកុង, ថ្ងៃទី.....ខែឆ្នាំ ២០២៣
អ្នកធ្វើតារាង

វង់ ស៊ីគូ

៧.៣. បញ្ជីរាយនាមអង្គការដែលគ្រប់គ្រង និងអន្តរជាតិដែលមានទីតាំង និងសកម្មភាពនៅក្នុងខេត្ត

ល.រ	ឈ្មោះ	ទីតាំង	ទទួលបន្ទុក	ទូរស័ព្ទ
១. សាខាកាកបាទក្រហមកម្ពុជា ខេត្តកោះកុង				
១	លោក ឈួន យ៉ាដា	ក្រុងខេមរភូមិន្ទ	នាយកសាខា	016 32 97 87
២	លោក ឡុច រ៉ែ	ក្រុងខេមរភូមិន្ទ	នាយករងសាខា	081 83 06 86
២. អង្គការមជ្ឈមណ្ឌលម្លប់ព្រហ្មវិហារធម៌				
១	លោក ម៉េងហាក់ វិធីយ	ស្រុកស្រែអំបិល	ប្រធានអង្គការ	010 46 31 41
២	លោក ពុធ សារ៉ៀម	ស្រុកស្រែអំបិល	មន្ត្រី	016 91 61 66
៣. អង្គការ Action Aid				
១	លោក ស៊ីយ៉ុន សុធាវិទ្ធិ	ភ្នំពេញ	ប្រធានកម្មវិធី	095 55 99 95
២	លោក សន ពុទ្ធី	ភ្នំពេញ	ប្រធានក្រុមការងារ	012 96 68 41
៤. អង្គការ Church World Service				
១	លោកស្រី ឯក សុធា	ភ្នំពេញ	នាយកប្រចាំប្រទេស	012 67 86 96
២	លោក ម៉េត ផារិត	ភ្នំពេញ	មន្ត្រី	081 987 676
៥. អង្គការ People in need (PIN)				
១	អានុក ឆាបតាល់	ភ្នំពេញ	ប្រធានគម្រោង	011 676 927
២	កញ្ញា អ៊ឹម ស្រីដែត	ភ្នំពេញ	មន្ត្រីត្រួតពិនិត្យ	070 753 999

ថ្ងៃ.....ខែ.....ឆ្នាំថោះ បញ្ចប់ក ព.ស.២៥៦៧
 កោះកុង, ថ្ងៃទី.....ខែឆ្នាំ ២០២៣
អ្នកធ្វើតារាង

វង់ ស៊ីគូ

៧.៤. បញ្ជីទំនាក់ទំនងអ្នកផ្គត់ផ្គង់ទំនិញ និងសេវា

១. ក្រុងខេមរាកូមិន្ទ

ល.រ	ឈ្មោះសម្ភារ	ឈ្មោះក្រុមហ៊ុន ឬម្ចាស់តូប	ទីតាំង និងអាស័យដ្ឋាន	លេខទូរស័ព្ទ
១	អង្ករ	យាយ ពៅ	ភូមិ៣ សង្កាត់ដងទង់	016 870 309
		រ៉ុង នាង	ភូមិ២ សង្កាត់ស្មាច់មានជ័យ	016 895 954
២	គ្រឿងឧបកោគ-បរិកោគ	រ៉ុង នាង	ភូមិ២ សង្កាត់ស្មាច់មានជ័យ	016 895 954
		យៀង ចន្រ្ទា	ផ្សារដងទង់	015 422 277
៣	កៅស៊ូតង់	លី ធាយ	ភូមិ៣ សង្កាត់ដងទង់	016 900 160
		ហេង ប៊ុនធឿន	ភូមិ២ សង្កាត់ស្មាច់មានជ័យ	097 683 8598
៤	ធុងទឹកចំនុះ២០ លីត្រ	ហេង ប៊ុនធឿន	ភូមិ២ សង្កាត់ស្មាច់មានជ័យ	097 683 8598
៥	ស៊ីទែនទឹកចំណុះ ៣០០០ ទៅ ៦០០០ លីត្រ	ចេង ឌី	ភូមិ២ សង្កាត់ដងទង់	016 934 336
		អេច អិល	ភូមិ៣ សង្កាត់ដងទង់	071 579 969
៦	ដេប៉ូបង្គោលកូនឈើ	ឡាយ គី	ភូមិ២ សង្កាត់ដងទង់	016 447 756
		គង់ សំនាង	ភូមិ២ សង្កាត់ដងទង់	088 988 5989
៧	ដេប៉ូលក់ខ្សែចំណង ល្អស ដែកគោល..	លី ធាយ	ភូមិ៣ សង្កាត់ដងទង់	016 900 160
៨	ដេប៉ូ ផលិតលូ បង្គន់អនាម័យ	ចាន់ ថា	ភូមិព្រែកស្វាយ សង្កាត់ស្ទឹងរែង	087 491 276
		ជាង ចេង	ភូមិ៣ សង្កាត់ស្មាច់មានជ័យ	016 316 116
៩	ហាងលក់មុង អង្រើង	ហេង ប៊ុនធឿន	ភូមិ២ សង្កាត់ស្មាច់មានជ័យ	097 683 8598

២. ស្រុកមណ្ឌលសីមា

ល.រ	ឈ្មោះសម្ភារ	ឈ្មោះក្រុមហ៊ុន ឬម្ចាស់តូប	ទីតាំង និងអាស័យដ្ឋាន	លេខទូរស័ព្ទ
១	អង្ករ	លោក ស្រី សារ៉ុត	ភូមិ២ ឃុំពាមក្រសោប	097 72 56 282
		លោក ម៉ម សុភាព	ភូមិនាងកុក ឃុំបាក់ខ្លុង	097 47 63 775
២	គ្រឿងឧបកោគ-បរិកោគ	លោក ស្រី សារ៉ុត	ភូមិ២ ឃុំពាមក្រសោប	097 72 56 282
		លោក ម៉ម សុភាព	ភូមិនាងកុក ឃុំបាក់ខ្លុង	097 47 63 775
៣	កៅស៊ូតង់	លោក ស្រី សារ៉ុត	ភូមិ២ ឃុំពាមក្រសោប	097 72 56 282
		លោកស្រី រួចណែ	ភូមិនាងកុក ឃុំបាក់ខ្លុង	016 74 97 18
៤	ធុងទឹកចំនុះ២០ លីត្រ	លោក ម៉ម សុភាព	ភូមិនាងកុក ឃុំបាក់ខ្លុង	097 47 63 775
៥	ស៊ីទែនទឹកចំណុះ ៣០០០ ទៅ ៦០០០ លីត្រ	លោកស្រី រួចណែ	ភូមិនាងកុក ឃុំបាក់ខ្លុង	016 74 97 18
		លោកស្រី រួចណែ	ភូមិនាងកុក ឃុំបាក់ខ្លុង	016 74 97 18
៦	ដេប៉ូបង្គោលកូនឈើ	លោកស្រី រួចណែ	ភូមិនាងកុក ឃុំបាក់ខ្លុង	016 74 97 18
៧	ដេប៉ូលក់ខ្សែចំណង ល្អស ដែកគោល..	លោកស្រី ចុង ម៉ុ	ភូមិ១ ឃុំពាមក្រសោប	016 55 99 33
		លោកស្រី រួចណែ	ភូមិនាងកុក ឃុំបាក់ខ្លុង	016 74 97 18

ល.រ	ឈ្មោះសម្ភារ	ឈ្មោះក្រុមហ៊ុន ឬម្ចាស់តូប	ទីតាំង និងអាសយដ្ឋាន	លេខទូរស័ព្ទ
៨	ដេប៉ូ ផលិតលូ បង្គន់អនាម័យ	លោកស្រី រ៉ូចណែ	ភូមិនាងកុក ឃុំបាក់ខ្នង	016 74 97 18
		លោក សេងសាយ	ភូមិចាំយាម ឃុំបាក់ខ្នង	015 73 74 07
៩	ហាងលក់មុង អង្រើង	លោក ស្រី សារ៉ុត	ភូមិ២ ឃុំពាមក្រសោប	097 72 56 282
		លោកស្រី រ៉ូចណែ	ភូមិនាងកុក ឃុំបាក់ខ្នង	016 74 97 18

៣. ស្រុកគិរីសាគរ

ល.រ	ឈ្មោះសម្ភារ	ឈ្មោះក្រុមហ៊ុន ឬម្ចាស់តូប	ទីតាំង និងអាសយដ្ឋាន	លេខទូរស័ព្ទ
១	អង្ករ	ឈឺន វណ្ណា	ភូមិព្រែកស្នាច់ ឃុំព្រែកស្នាច់	088 580 7774
២	គឿងឧបភោគ-បរិភោគ	ឈឺន វណ្ណា	ភូមិព្រែកស្នាច់ ឃុំព្រែកស្នាច់	088 580 7774
៣	កៅស៊ូតង់	ឈឺន វណ្ណា	ភូមិព្រែកស្នាច់ ឃុំព្រែកស្នាច់	088 580 7774
៤	ធុងទឹកចំនុះ២០ លីត្រ	ឈឺន វណ្ណា	ភូមិព្រែកស្នាច់ ឃុំព្រែកស្នាច់	088 580 7774
៥	ស៊ីទែនទឹកចំណុះ ៣០០០ ទៅ ៦០០០ លីត្រ	ឈឺន វណ្ណា	ភូមិព្រែកស្នាច់ ឃុំព្រែកស្នាច់	088 580 7774
៦	ដេប៉ូបង្គោលកូនឈើ	ឈឺន វណ្ណា	ភូមិព្រែកស្នាច់ ឃុំព្រែកស្នាច់	088 580 7774
៧	ដេប៉ូលក់ខ្សែចំណង លូស ដែក គោល..	ឈឺន វណ្ណា	ភូមិព្រែកស្នាច់ ឃុំព្រែកស្នាច់	088 580 7774
៨	ដេប៉ូ ផលិតលូ បង្គន់អនាម័យ	ឈឺន វណ្ណា	ភូមិព្រែកស្នាច់ ឃុំព្រែកស្នាច់	088 580 7774
៩	ហាងលក់មុង អង្រើង	ឈឺន វណ្ណា	ភូមិព្រែកស្នាច់ ឃុំព្រែកស្នាច់	088 580 7774

៤. ស្រុកថ្មបាំង

ល.រ	ឈ្មោះសម្ភារ	ឈ្មោះក្រុមហ៊ុន ឬម្ចាស់តូប	ទីតាំង និងអាសយដ្ឋាន	លេខទូរស័ព្ទ
១	អង្ករ	ឡាក់ ហាក់	ឃុំស្សីប្រជ្រំ	088 88 51 424
២	គឿងឧបភោគ-បរិភោគ	ឡាក់ ហាក់	ឃុំស្សីប្រជ្រំ	088 88 51 424
៣	កៅស៊ូតង់	ចៃ កញ្ញា	ឃុំប្រស្សីជ្រំ	097 51 44 044
៤	ធុងទឹកចំនុះ២០ លីត្រ	ចៃ កញ្ញា	ឃុំប្រស្សីជ្រំ	097 51 44 044
៥	ស៊ីទែនទឹកចំណុះ ៣០០០ ទៅ ៦០០០ លីត្រ	ចៃ កញ្ញា	ឃុំប្រស្សីជ្រំ	097 51 44 044
៦	ដេប៉ូបង្គោលកូនឈើ	(ពុំមាន)	(ពុំមាន)	(ពុំមាន)
៧	ដេប៉ូលក់ខ្សែចំណង លូស ដែកគោល..	ចៃ កញ្ញា	ឃុំប្រស្សីជ្រំ	097 51 44 044
៨	ដេប៉ូ ផលិតលូ បង្គន់អនាម័យ	ចៃ កញ្ញា	ឃុំប្រស្សីជ្រំ	097 51 44 044
៩	ហាងលក់មុង អង្រើង	ចៃ កញ្ញា	ឃុំប្រស្សីជ្រំ	097 51 44 044

៥. ស្រុកបូទុមសាគរ

ល.រ	ឈ្មោះសម្ភារ	ឈ្មោះក្រុមហ៊ុន ឬម្ចាស់តូប	ទីតាំង និងអាសយដ្ឋាន	លេខទូរស័ព្ទ
១	អង្ករ	ណារី	ភូមិអណ្តូងទឹក ឃុំអណ្តូងទឹក	
		ពៅ	ភូមិអណ្តូងទឹក ឃុំអណ្តូងទឹក	
		រិន	ភូមិអណ្តូងទឹក ឃុំអណ្តូងទឹក	
២	គឿងឧបភោគ-បរិភោគ	ណារី	ភូមិអណ្តូងទឹក ឃុំអណ្តូងទឹក	
៣	កៅស៊ូតង់	ហ្វិរ ជីវ	ភូមិអណ្តូងទឹក ឃុំអណ្តូងទឹក	015 72 62 22
៤	ធុងទឹកចំនុះ ២០ លីត្រ	(ពុំមាន)	(ពុំមាន)	
៥	ស៊ីទែនទឹកចំណុះ ៣០០០ ទៅ ៦០០០ លីត្រ	(ពុំមាន)	(ពុំមាន)	
៦	ដេប៉ូបង្គោលកូនឈើ	(ពុំមាន)	(ពុំមាន)	
៧	ដេប៉ូលក់ខ្សែចំណង លួស ដែកគោល..	ហ្វិរ ជីវ	ភូមិអណ្តូងទឹក ឃុំអណ្តូងទឹក	015 72 62 22
		ថា រ៉ា	ភូមិអណ្តូងទឹក ឃុំអណ្តូងទឹក	015 75 75 66
៨	ដេប៉ូ ផលិតលូ បង្គន់អនាម័យ	សេង ជា	ភូមិជីមាល ឃុំអណ្តូងទឹក	
		ថា រ៉ា	ភូមិជីមាល ឃុំអណ្តូងទឹក	015 75 75 66
៩	ហាងលក់មុង អង្រឹង	ហ្វិរ ជីវ	ភូមិអណ្តូងទឹក ឃុំអណ្តូងទឹក	015 72 62 22
		ហេង លី	ភូមិអណ្តូងទឹក ឃុំអណ្តូងទឹក	
		រិន	ភូមិអណ្តូងទឹក ឃុំអណ្តូងទឹក	

៦. ស្រុកកោះកុង

ល.រ	ឈ្មោះសម្ភារ	ឈ្មោះក្រុមហ៊ុន ឬម្ចាស់តូប	ទីតាំង និងអាសយដ្ឋាន	លេខទូរស័ព្ទ
១	អង្ករ	អ៊ឹង ទូច	ភូមិត្រពាំងរូង ឃុំត្រពាំងរូង	015 58 00 74
		អាយ ចេង	ភូមិត្រពាំងរូង ឃុំត្រពាំងរូង	012 85 66 02
		ពុំ ធៀន	ភូមិជ្រោយប្រស់ ឃុំជ្រោយប្រស់	016 28 47 59
២	គឿងឧបភោគ-បរិភោគ	អ៊ឹង ទូច	ភូមិត្រពាំងរូង ឃុំត្រពាំងរូង	015 58 00 74
		អាយ ចេង	ភូមិត្រពាំងរូង ឃុំត្រពាំងរូង	012 85 66 02
៣	កៅស៊ូតង់	អ៊ឹង ទូច	ភូមិត្រពាំងរូង ឃុំត្រពាំងរូង	015 58 00 74
៤	ធុងទឹកចំនុះ ២០ លីត្រ			
៥	ស៊ីទែនទឹកចំណុះ ៣០០០ ទៅ ៦០០០ លីត្រ	អាយ ចេង	ភូមិត្រពាំងរូង ឃុំត្រពាំងរូង	012 85 66 02
៦	ដេប៉ូលក់ខ្សែចំណង លួស ដែកគោល..	អ៊ឹង ទូច	ភូមិត្រពាំងរូង ឃុំត្រពាំងរូង	015 58 00 74
៧	ដេប៉ូ ផលិតលូ បង្គន់អនាម័យ	ពៅ បូរិន	ភូមិត្រពាំងរូង ឃុំត្រពាំងរូង	088 27 61 733
៨	ហាងលក់មុង អង្រឹង	អ៊ឹង ទូច	ភូមិត្រពាំងរូង ឃុំត្រពាំងរូង	015 58 00 74

៧.ស្រុកស្រែអំបិល

ល.រ	ឈ្មោះសង្កាត់	ឈ្មោះក្រុមហ៊ុន ឬម្ចាស់តូប	ទីតាំង និងអាសយដ្ឋាន	លេខទូរស័ព្ទ
១	អង្ករ	ផាន់ណាត	ផ្សារស្រែអំបិល	066 837 778
		ចេម្មយ	ផ្សារស្រែអំបិល	016 55 43 25
		សុខ ហេង	ភូមិជីខ ឃុំជីខលើ	096 980 81 10
២	គ្រឿងឧបកោត-បរិកោត	ផាន់ណាត	ផ្សារស្រែអំបិល	066 837 778
		ចេម្មយ	ផ្សារស្រែអំបិល	016 55 43 25
		សុខ ហេង	ភូមិជីខ ឃុំជីខលើ	096 980 81 10
៣	កៅស៊ូតង់	ផាន់ណាត	ផ្សារស្រែអំបិល	066 837 778
		ចេម្មយ	ផ្សារស្រែអំបិល	016 55 43 25
		សុខ ហេង	ភូមិជីខ ឃុំជីខលើ	096 980 81 10
៤	ធុងទឹកចំនុះ ២០លីត្រ	ចេម្មយ	ផ្សារស្រែអំបិល	016 55 43 25
		រដ្ឋា	ផ្សារស្រែអំបិល	096 505 61 89
		សុខ ហេង	ភូមិជីខ ឃុំជីខលើ	096 980 81 10
៥	ស៊ីទែនទឹកចំណុះ ៣០០០ ទៅ ៦០០០ លីត្រ	ផាន់ណាត	ផ្សារស្រែអំបិល	066 837 778
		ចេម្មយ	ផ្សារស្រែអំបិល	016 55 43 25
		សុខ ហេង	ភូមិជីខ ឃុំជីខលើ	096 980 81 10
៦	ដេប៉ូបង្គោលកូនឈើ	ផាន់ណាត	ផ្សារស្រែអំបិល	066 837 778
		ចេម្មយ	ផ្សារស្រែអំបិល	016 55 43 25
		សុខ ហេង	ភូមិជីខ ឃុំជីខលើ	096 980 81 10
៧	ដេប៉ូលក់ខ្សែចំណង ល្អស ដែកគោល..	ផាន់ណាត	ផ្សារស្រែអំបិល	066 837 778
		ចេម្មយ	ផ្សារស្រែអំបិល	016 55 43 25
		សុខ ហេង	ភូមិជីខ ឃុំជីខលើ	096 980 81 10
៨	ដេប៉ូ ផលិតលូ បង្គន់អនាម័យ	ចេម្មយ	ផ្សារស្រែអំបិល	016 55 43 25
		រដ្ឋា	ផ្សារស្រែអំបិល	096 505 61 89
		សុខ ហេង	ភូមិជីខ ឃុំជីខលើ	096 980 81 10
៩	ហាងលក់មុង អង្រ្នីង	ឈី សម្បត្តិ	ភូមិវាលជើង ឃុំស្រែអំបិល	016 987 466

៧.៥. ធនធាន

ធនធានសម្ភារ ឧបករណ៍

អង្គភាព	អ្នកទទួលខុសត្រូវ	សម្ភារ ឧបករណ៍										
		រថយន្ត	រថយន្តស៊ីវិល	រថយន្តសង្គ្រោះបន្ទាន់	រថយន្តពន្លត់អគ្គិភ័យ	ម៉ូតូ	ទូក / អូប៊ែរ	អាវពោង	ទូក / កាណូត	អង្ករ (តោន)	ពូជស្រូវ (តោន)	គ្រាប់ពូជដំណាំបន្លែ (កញ្ចប់)
ស្នងការដ្ឋាននគរបាលខេត្ត	ស្នងការនគរបាលខេត្ត	៤	១១	១	១១	៧៨	-	-	-	-	-	-
កងរាជអាវុធហត្ថខេត្ត	កងរាជអាវុធហត្ថខេត្ត	៤	៦	១		២៥						
សាខាកាកបាទក្រហមកម្ពុជា ខេត្ត	សាខាកាកបាទក្រហមកម្ពុជា ខេត្ត	២	-	-	-	១	-	៣០	-	៧.៥០០	-	-
មន្ទីរកសិកម្ម រុក្ខាប្រមាញ់ និងនេសាទ	មន្ទីរកសិកម្ម រុក្ខាប្រមាញ់ និងនេសាទ	-	-	-	-	-	-	-	-	-	២,៥	៣.២០០
មន្ទីរធនធានទឹក និង ឧតុនិយម	មន្ទីរធនធានទឹក និង ឧតុនិយម	១	-	-	-	៤	-	-	-	-	-	-
មន្ទីរសុខាភិបាលនៃរដ្ឋបាលខេត្ត	មន្ទីរសុខាភិបាលនៃរដ្ឋបាលខេត្ត	-	-	១៧	-	-	១	-	-	-	-	-
សរុប		១១	១៧	១៩	១១	១០៩	១	៣០		៧៥	២,៥	៣.២០០

កម្លាំងប្រតិបត្តិការ

មន្ទីរ អង្គភាព	ចំនួនបុគ្គលិក	ប្រភេទធនធានមនុស្ស
គណៈកម្មាធិការគ្រប់គ្រងគ្រោះមហន្តរាយខេត្ត	៤៥	ថ្នាក់ដឹកនាំខេត្ត មន្ទីរ អង្គភាពជំរឿនខេត្ត
ស្នងការដ្ឋាននគរបាលខេត្ត	៥០	កម្លាំងអន្តរាគមន៍
កងរាជអាវុធហត្ថខេត្ត	៥០	កម្លាំងអន្តរាគមន៍
ក្រុងខេមរភូមិន្ទ	៣៥	នគរបាលចំនួន២០នាក់ និងកងរាជអាវុធហត្ថ ចំនួន១៥នាក់។
ស្រុកមណ្ឌលសីមា	៣០	នគរបាលចំនួន២០នាក់ និងកងរាជអាវុធហត្ថ ចំនួន១០នាក់។
ស្រុកស្រែអំបិល	៣៥	នគរបាលចំនួន២០នាក់ និងកងរាជអាវុធហត្ថ ចំនួន១៥នាក់។
ស្រុកបូទុមសាគរ	៣០	នគរបាលចំនួន២០នាក់ និងកងរាជអាវុធហត្ថ ចំនួន១០នាក់។
ស្រុកថ្មបាំង	៣០	នគរបាលចំនួន២០នាក់ និងកងរាជអាវុធហត្ថ ចំនួន១០នាក់។
ស្រុកកោះកុង	៣០	នគរបាលចំនួន២០នាក់ និងកងរាជអាវុធហត្ថ ចំនួន១០នាក់។
ស្រុកគិរីសាគរ	៣០	នគរបាលចំនួន២០នាក់ និងកងរាជអាវុធហត្ថ ចំនួន១០នាក់។
សរុប	៣៦៥	

៧.៦. ចំនួន និងទីតាំងទទួលបណ្តោះអាសន្នដែលមាន

សរុបទូទាំងខេត្ត

ល.រ	ក្រុង-ស្រុក	ឃុំ-សង្កាត់	ចំនួនភូមិចំណុះ	ចំនួនគ្រួសារ	ចំនួនទទួលបណ្តោះអាសន្ន
១	ក្រុងខេមរភូមិន្ទ	១	១	៩៨៧	១
២	ស្រុកមណ្ឌលសីមា	១	២	៣៣៣	២
៣	ស្រុកគិរីសាគរ	១	១	២៧២	១
៤	ស្រុកបូទុមសាគរ	១	១	៥២០	១
៥	ស្រុកកោះកុង	២	២	៥៦០	២
៦	ស្រុកថ្មបាំង	២	២	៣៩៦	២
៧	ស្រុកស្រែអំបិល	២	២	១.២៧៦	២
សរុប	៧	១១	១១	៤.៣៤៤	១១

១. ក្រុងខេមរភូមិន្ទ

ល.រ	ឈ្មោះទីតាំង	សង្កាត់	ចំនួនភូមិចំនុះ	ចំនួនគ្រួសារ	ទីតាំងភូមិសាស្ត្រ
១	ស្ថាប័នដឹម	ស្ថាប័នមានជ័យ	១	៩៨៧	280244-1285404

២. ស្រុកមណ្ឌលសីមា

ល.រ	ឈ្មោះទីតាំង	ឃុំ	ចំនួនភូមិចំនុះ	ចំនួនគ្រួសារ	ទីតាំងភូមិសាស្ត្រ
១	ភ្នំតាដោល	ប៉ាក់ខ្នង	១	១០៧	279718-1292423
២	វង្សកាថាង	ប៉ាក់ខ្នង	១	២២៦	282637-1276835

៣. ស្រុកគិរីសាគរ

ល.រ	ឈ្មោះទីតាំង	ឃុំ	ចំនួនភូមិចំនុះ	ចំនួនគ្រួសារ	ទីតាំងភូមិសាស្ត្រ
១	ស្នាក់ការគណបក្ស	ភ្នំមាស	១	២៧២	290165-1210124

៤. ស្រុកបូទុមសាគរ

ល.រ	ឈ្មោះទីតាំង	ឃុំ	ចំនួនភូមិចំនុះ	ចំនួនគ្រួសារ	ទីតាំងភូមិសាស្ត្រ
១	សាលាស្រុក	អណ្តូងទឹក	១	៥២០	333118-1237248

៥. ស្រុកកោះកុង

ល.រ	ឈ្មោះទីតាំង	ឃុំ	ចំនួនភូមិចំនុះ	ចំនួនគ្រួសារ	ទីតាំងភូមិសាស្ត្រ
១	វត្តតាតែ	តាតែក្រោម	១	២៧០	296600-1279815
២	សាលាស្រុក	ត្រពាំងរុង	១	២៩០	310045-1258302

៦. ស្រុកថ្មបាំង

ល.រ	ឈ្មោះទីតាំង	ឃុំ	ចំនួនភូមិចំនុះ	ចំនួនគ្រួសារ	ទីតាំងភូមិសាស្ត្រ
១	អនុវិទ្យាល័យជីផាត	ជីផាត	១	៣៣៨	338309-1253152
២	ច្រកឫស្សី	ជំនាប់	១	៥៨	345262-1291121

៧. ស្រុកស្រែអំបិល

ល.រ	ឈ្មោះទីតាំង	ឃុំ	ចំនួនភូមិចំនុះ	ចំនួនគ្រួសារ	ទីតាំងភូមិសាស្ត្រ
១	វត្តបាក់អង្រៀត	ដងពែង	១	៣៣៨	360336-1230937
២	វត្តស្រែអំបិល	ស្រែអំបិល	១	១២៧៦	364176-1229344

៧.៧. បង្វាយពីខេត្ត នៅក្រុង-ស្រុក និងពីក្រុង-ស្រុក នៅបណ្តាឃុំ-សង្កាត់នានាក្នុងខេត្តកោះកុង

១. ទីរួមខេត្តកោះកុង

ល.រ	ក្រុង/ស្រុក	ចំងាយ គ.ម	មធ្យោបាយសមស្រប
១	ក្រុងខេមរភូមិន្ទ		រថយន្ត ម៉ូតូ កង់
២	ស្រុកមណ្ឌលសីមា	៣	រថយន្ត ម៉ូតូ កង់
៣	ស្រុកគិរីសាគរ	១៦០	រថយន្ត ម៉ូតូ ទូក
៤	ស្រុកបូទុមសាគរ	១០០	រថយន្ត ម៉ូតូ
៥	ស្រុកកោះកុង	៦២	រថយន្ត ម៉ូតូ
៦	ស្រុកថ្មបាំង	៧៥	រថយន្ត ម៉ូតូ
៧	ស្រុកស្រែអំបិល	១៣៥	រថយន្ត ម៉ូតូ

២. ក្រុងខេមរភូមិន្ទ

ល.រ	សង្កាត់	ចំងាយ គ.ម	មធ្យោបាយសមស្រប
១	សង្កាត់ស្មាច់មានជ័យ		រថយន្ត ម៉ូតូ កង់
២	សង្កាត់ដងទង់	២	រថយន្ត ម៉ូតូ កង់
៣	សង្កាត់ស្ទឹងវែង	៥	រថយន្ត ម៉ូតូ កង់

៣. ស្រុកមណ្ឌលសីមា

ល.រ	ឃុំ	ចំងាយ គ.ម	មធ្យោបាយសមស្រប
១	ឃុំបាក់ខ្នង		ទូក.រថយន្ត ម៉ូតូ កង់
២	ឃុំទួលគគីរ	២០	រថយន្ត ម៉ូតូ កង់
៣	ឃុំពាមក្រសោប	១២	រថយន្ត ម៉ូតូ កង់

៤. ស្រុកគិរីសាគរ

ល.រ	ឃុំ	ចំងាយ គ.ម	មធ្យោបាយសមស្រប
១	ឃុំកោះស្តេច		រថយន្ត ម៉ូតូ
២	ឃុំភ្នំមាស	៤០	រថយន្ត ម៉ូតូ
៣	ឃុំព្រែកខ្សាច់	៤០	រថយន្ត ម៉ូតូ ឬ អូប៉ា

៥. ស្រុកបូទុមសាគរ

ល.រ	ឃុំ	ចំងាយ គ.ម	មធ្យោបាយសមស្រប
១	ឃុំអណ្តូងទឹក		រថយន្ត ម៉ូតូ
២	ឃុំកណ្តាល	១៥	រថយន្ត ម៉ូតូ
៣	ឃុំតានុន	១៣០	រថយន្ត ម៉ូតូ
៤	ឃុំថ្មស	១៥០	រថយន្ត ម៉ូតូ

៦. ស្រុកកោះកុង

ល.រ	ឃុំ	ចំងាយ គ.ម	មធ្យោបាយសមស្រប
១	ឃុំត្រពាំងរុង		
២	ឃុំតាតែក្រោម	៤០	រថយន្ត ម៉ូតូ ទូក
៣	ឃុំកោះកាពិ	៣០	ទូក
៤	ឃុំជ្រោយប្រស់	២៦	រថយន្ត ម៉ូតូ ទូក

៧. ស្រុកថ្មបាំង

ល.រ	ឃុំ	ចំងាយ គ.ម	មធ្យោបាយសមស្រប
១	ឃុំប្រស្សីជ្រៃ		រថយន្ត ម៉ូតូ
២	ឃុំប្រឡាយ	៦០	រថយន្ត ម៉ូតូ
៣	ឃុំជំនាប់	៣៧	រថយន្ត ម៉ូតូ
៤	ឃុំតាទែលើ	១៨	រថយន្ត ម៉ូតូ
៥	ឃុំជីផាត	៨០	រថយន្ត ម៉ូតូ
៦	ឃុំថ្មដូនពៅ	៣០	រថយន្ត ម៉ូតូ

៨. ស្រុកស្រែអំបិល

ល.រ	ឃុំ	ចំងាយ គ.ម	មធ្យោបាយសមស្រប
១	ឃុំបឹងព្រាវ		រថយន្ត ម៉ូតូ
២	ឃុំជីខលើ	១៤	រថយន្ត ម៉ូតូ
៣	ឃុំជីខក្រោម	៣០	រថយន្ត ម៉ូតូ
៤	ឃុំជ្រោយស្វាយ	១៥	រថយន្ត ម៉ូតូ
៥	ឃុំដងពែង	១០	រថយន្ត ម៉ូតូ
៦	ឃុំស្រែអំបិល	៤	រថយន្ត ម៉ូតូ

៧.៨ ស្តង់ដារអប្បបរមានៃសម្រាប់ឆ្លើយតបសង្គ្រោះបន្ទាន់

ស្តង់ដារអប្បបរមានៃសម្រាប់ ស្បៀងអាហារ

បទដ្ឋានអប្បបរមានៃសម្រាប់កញ្ចប់ស្បៀងអាហារនេះបង្កើតឡើងដោយក្រុមការងារ ដែលជាសហជីកនាំសម្រាប់វិស័យស្បៀងអាហារ អាហារូបត្ថម្ភ និងសាច់ប្រាក់។ គោលបំណង គឺសម្រាប់ជាជំនួយដល់ការសម្រេចចិត្តក្នុងការកំណត់បរិមាណជំនួយ ក៏ដូចជាសាច់ប្រាក់សម្រាប់ជួយដល់ជនរងគ្រោះដោយគ្រោះមហន្តរាយ។ បទដ្ឋាននេះត្រូវបានគណនាដោយអាស្រ័យលើលក្ខខណ្ឌមួយចំនួនដូចខាងក្រោម៖

១. សមាជិកគ្រួសារដែលមានចំនួន ៥នាក់ក្នុងមួយគ្រួសារ
២. គ្រប់គ្រាន់សម្រាប់ក្នុងអំឡុងពេល ១៥ថ្ងៃ
៣. អនុលោមតាមបទដ្ឋានស្តង់ដារ ស្បៀង ២.១០០ គីឡូកាឡូរី/ថ្ងៃ និងរួមបញ្ចូលសារធាតុចិញ្ចឹម
៤. នៅពេលដែលលក្ខខណ្ឌទីផ្សារអនុញ្ញាតសមមូលសាច់ប្រាក់នៃកញ្ចប់អាហារនឹងត្រូវផ្តល់ជំនួយសិប្ប (ផ្អែកលើការវាយតម្លៃ)
៥. អ្នកឆ្លើយតបមានសមត្ថកិច្ចក្នុងការលែតម្រូវបរិមាណកញ្ចប់ជំនួយដោយយោងទៅតាមអ្វីដែលមានសម្រាប់របស់ពួកគេ ដើម្បីទទួលបានសារធាតុចិញ្ចឹម ២.១០០ គីឡូកាឡូរី/ថ្ងៃ

កញ្ចប់អប្បបរមាដែលបានណែនាំ

បរិយាយ	ឯកតា	ចំនួន ឯកតា	តម្លៃមួយ ឯកតា(ដុល្លា) ²	តម្លៃសរុប (ដុល្លា)	គីឡូកាឡូរី/ មនុស្សម្នាក់/ថ្ងៃ ³	ចំណាំ
អង្ករ	គ.ក	២៥	០,៧៥	១៨,៧៥	១.២០២	
ប្រេងធា	គ.ក	២៥	១	២,១០	២៦៦	ប្រហែល ២.១លីត្រ
ត្រីខកំប៉ុង	គ.ក	៥,១	០,៨០	៤,០៨	២០៧	១កេស ១២ កំប៉ុង ⁴
ស្ករស	គ.ក	១	០,៧៥	០,៧៥	៥២	
បន្ថែម/ជាជម្រើស						
មី	កេស	១	៦,២៥	៦,២៥	១០០+	
អាហារមានជីវជាតិ	កាតុង	៧	១,៥	១០,៥០	300	១. នំប៊ីស្កិត នំខេក...
ទឹកត្រី	ដប	១	១,២៥	១,២៥		
ទឹកស៊ីអ៊ីវ	ដប	១	០,៧៥	០,៧៥		
អំបិល	គ.ក	១	០,៥០	០,៥០		
				៤៤,៩៣\$		

ស្តង់ដារអប្បបរមាសម្រាប់ ទឹកស្អាត និងអនាម័យ

បទដ្ឋានអប្បបរមាសម្រាប់កញ្ចប់ទឹកស្អាត និងអនាម័យនេះបង្កើតឡើងដោយក្រុមការងារដែលជាសហជីកនាំសម្រាប់វិស័យទឹកស្អាត និងអនាម័យ។ គោលបំណងគឺសម្រាប់ជាជំនួយដល់ការសម្រេចចិត្តក្នុងការកំណត់បរិមាណជំនួយ ក៏ដូចជាសាច់ប្រាក់សម្រាប់ជួយដល់ជនរងគ្រោះដោយគ្រោះមហន្តរាយ។ បទដ្ឋាននេះត្រូវបានគណនាដោយអាស្រ័យលើលក្ខខណ្ឌ៖ សមាជិកគ្រួសារដែលមានចំនួន ៥នាក់ក្នុងមួយគ្រួសារ និង គ្រប់គ្រាន់សម្រាប់ក្នុងអំឡុងពេល ៣០ថ្ងៃ។

កញ្ចប់អប្បបរមាដែលបានណែនាំ

លរ.	បរិយាយ	ឯកតា	ចំនួន ឯកតា	តម្លៃក្នុងមួយ ឯកតា	តម្លៃសរុប (ដុល្លា)
ទឹកស្អាតសម្រាប់ប្រើប្រាស់គ្រួសារ សមាជិក ៥នាក់/ថ្ងៃ					
១	ទឹកសម្រាប់ផឹក	លីត្រ	១៥	០,០៦៦	១
២	ទឹកសម្រាប់អនាម័យខ្លួនប្រាណ	លីត្រ	៣០	០,០០៥	០,១៥
៣	ទឹកស្អាតសម្រាប់ចម្អិនអាហារ	លីត្រ	៣០	០,០០៥	០,១៥
សរុបតម្រូវការទឹកស្អាតក្នុងមួយគ្រួសារ ៣០ ថ្ងៃ					៣៩
សម្ភារៈចម្បងៗ					
១	ធុងចម្រោះទឹក	ចំនួន	១	២០	២០
២	ធុងទឹកសម្រាប់ជញ្ជូននិងទុកដាក់ ១០ទៅ១៥លីត្រ	ចំនួន	២	៥	១០

² កំណត់ដោយផ្អែកលើការពិភាក្សាជាមួយសមាជិកអង្គការដៃគូ
³ ផ្អែកលើ ការគណនាតាម NutVal (<http://www.nutval.net/>)
⁴ ផ្អែកលើ១០ គីឡូក្រាមត្រីស្រស់ មាន១០,០០០ គីឡូកាឡូរី/គីឡូក្រាម

៣	សាប៊ូដុសខ្លួន (ដុំ ២០០ ក្រាម)	ចំនួន	៥	០,៧៥	៣,៧៥
៤	សាប៊ូបោកកក់ (១គ.ក)	កញ្ចប់	១	២,៥	២,៥
៥	សម្ភារៈអប់រំផ្សព្វផ្សាយអនាម័យ	កញ្ចប់	១	?	?
សម្ភារៈបន្ថែម					
១	ថ្នាំដុសធ្មេញ(មល ៧៥)	ចំនួន	៤	២	៨
២	ប្រាសដុសធ្មេញ(មនុស្សធំ)	ចំនួន	២	១,២	២,៤
៣	ប្រាសដុសធ្មេញ (កុមារ)	ចំនួន	៣	១,២	៣,៦
៤	កន្ត្រៃកាត់ក្រចក	ចំនួន	១	០,៧៥	០,៧៥
៥	សាប៊ូកក់សក់ (២៥០មល)	ដប	៤	២,៥	១០
៦	សំឡីអនាម័យ	ប្រអប់	១	២,៥	២,៥
សរុបជាថវិកា					១០២,៥ \$

បទដ្ឋានសម្រាប់បង្គន់អនាម័យ

១. បង្គន់អនាម័យរួម ១ សម្រាប់មនុស្សចំនួន ៥០នាក់ (ក្នុងករណីគ្រោះមហន្តរាយបន្ទាន់) ដោយបំបែកចេញជាបង្គន់បុរស និង បង្គន់ស្ត្រី។
២. ចម្ងាយពីជម្រកស្នាក់នៅ ប្រហែល ៥០ ម៉ែត្រ
៣. ត្រូវមានបំពាក់ភ្លើងបំភ្លឺនៅពេលយប់
៤. បំពាក់ឧបករណ៍លាងសម្អាតដៃ (ទឹកស្អាត, កន្លែងលាងដៃ, ក្រដាសជូតសម្អាត...។ល។)

ស្តង់ដារអប្បបរមាសម្រាប់ ជម្រក

បទដ្ឋានអប្បបរមាសម្រាប់ជម្រកនេះ បង្កើតឡើងដោយក្រុមការងារដែលជាសហជីកនាំសម្រាប់វិស័យជម្រក។ គោលបំណង គឺសម្រាប់ជាជំនួយដល់ការសម្រេចចិត្តក្នុងការកំណត់បរិមាណជំនួយ ក៏ដូចជាសាច់ប្រាក់សម្រាប់ជួយដល់ជនរងគ្រោះដោយគ្រោះមហន្តរាយ។ បទដ្ឋាននេះត្រូវបានគណនាដោយអាស្រ័យលើលក្ខខណ្ឌមួយចំនួនដូចខាងក្រោម ៖

១. កញ្ចប់ជំនួយសម្រាប់សាងសង់ជម្រកស្នាក់នៅបណ្តោះអាសន្នក្នុងមួយគ្រួសារ (១០ថ្ងៃនៅទីទួលសុវត្ថិភាពបណ្តោះអាសន្ន)
២. កញ្ចប់ជំនួយសម្រាប់សាងសង់ជម្រកស្នាក់នៅបណ្តោះអាសន្នក្នុងមួយគ្រួសារ (លើស ១០ថ្ងៃ ដល់ ២ខែនៅទីទួលសុវត្ថិភាពបណ្តោះអាសន្ន)
៣. កញ្ចប់ជំនួយសម្រាប់សាងសង់ជម្រកស្នាក់នៅបណ្តោះអាសន្ន ១០គ្រួសារ/៥០ នាក់ (នៅទីទួលសុវត្ថិភាពបណ្តោះអាសន្ន)
៤. កញ្ចប់សម្រាប់ជួសជុលការខូចខាតផ្ទះក្នុងកម្រិតស្រាល
៥. កញ្ចប់សម្រាប់ជួសជុលការខូចខាតផ្ទះក្នុងកម្រិតស្រាល ឬ ធ្ងន់ធ្ងរ

កញ្ចប់អប្បបរមាដែលបានណែនាំ

ល.រ	បរិយាយ	ឯកតា	ចំនួន ឯកតា	តម្លៃក្នុងមួយ ឯកតា(\$)	តម្លៃសរុប (ដុល្លារ)	ផ្សេងៗ
កញ្ចប់ជំនួយសម្រាប់សាងសង់ជម្រកស្នាក់នៅបណ្តោះអាសន្នក្នុងមួយគ្រួសារ (១០ថ្ងៃនៅទីទួលសុវត្ថិភាពបណ្តោះអាសន្ន)						

១	តង់ ៤ម x ៦ ម គុណភាពល្អ	ចំនួន	១	៥២	៥២
២	ភួយ (ធំ)	ចំនួន	២	២	៤
៣	មុង (១.៨ ម x ២ ម)	ចំនួន	១	២,១៥	២,១៥
៤	កន្ទួល (ទំហំធម្មតា)	ចំនួន	២	៤,២	៨,៤
៥	ក្រម៉ា	ចំនួន	១	០,៧	០,៧
៦	សារ៉ុង	ចំនួន	១	២,៥៥	២,៥៥
៧	ឆ្នាំងសម្រាប់ចម្អិនអាហារ	ចំនួន	២	៣	៦
៨	បានដែកសម្រាប់រៀបចំអាហារ	ចំនួន	១	១,១៥	១,១៥
៩	កាំបិតធំ	ចំនួន	១	១,៧៥	១,៧៥
១០	កាំបិតតូច	ចំនួន	១	១	១
១១	វ៉ែកសម្រាប់ជួសបាយសម្ល	ចំនួន	២	០,០៩	០,១៨
១២	បានជ័រ	ចំនួន	៥	០,២៧	១,៣៥
១៣	ស្លាបព្រាជ័រ	ចំនួន	៥	០,១៥	០,៧៥
១៤	ប្រអប់ជ័រ(សម្រាប់ទុកអាហារ)	ចំនួន	៥	០,១៩	០,៩៥
១៥	ទៀន	ដើម	២០	០,២	៤
១៦	ដែកកេស/ឈើគូស	ចំនួន	៣	០,១១	០,៣៣
១៧	ខ្សែចង២០ម៉ែត្រ	ចំនួន	១	១,៥	១,៥
តម្លៃកញ្ចប់សរុប					៨៨,៨៦ \$

កញ្ចប់ជំនួយសម្រាប់សាងសង់ជម្រកស្នាក់នៅបណ្តោះអាសន្នក្នុងមួយគ្រួសារ (លើស ១០ថ្ងៃ ដល់ ២ខែនៅទីទួលសុវត្ថិភាពបណ្តោះអាសន្ន)

១	តង់ ៤ម x ៦ ម គុណភាពល្អ	ចំនួន	១	៥២	៥២
២	ភួយ (ធំ)	ចំនួន	២	២	៤
៣	មុង (១.៨ ម x ២ ម)	ចំនួន	១	២,១៥	២,១៥
៤	កន្ទួល (ទំហំធម្មតា)	ចំនួន	២	៤,២	៨,៤
៥	ក្រម៉ា	ចំនួន	២	០,៧	៣,៤
៦	សារ៉ុង	ចំនួន	២	២,៥៥	៥,១
៧	ចង្ក្រាន	ចំនួន	១	៤	៤
៨	ឆ្នាំងសម្រាប់ចម្អិនអាហារ	ចំនួន	២	៣	៦
៩	បានដែកសម្រាប់រៀបចំអាហារ	ចំនួន	១	១,១៥	១,១៥
១០	កាំបិតធំ	ចំនួន	១	១,៧៥	១,៧៥
១១	កាំបិតតូច	ចំនួន	១	១	១
១២	វ៉ែកសម្រាប់ជួសបាយសម្ល	ចំនួន	២	០,០៩	០,១៨
១៣	បានជ័រ	ចំនួន	៥	០,២៧	១,៣៥
១៤	ស្លាបព្រាជ័រ	ចំនួន	៥	០,១៥	០,៧៥
១៥	ប្រអប់ជ័រ(សម្រាប់ទុកអាហារ)	ចំនួន	៥	០,១៩	០,៩៥

១៦	ទៀន	ដើម	២០	០,២	៤	
១៧	ដែកកេស/ឈើគូស	ចំនួន	៣	០,១១	០,៣៣	
១៨	ខ្សែចង្កៀង២០ម៉ែត្រ	ចំនួន	១	១,៥	១,៥	
១៩	សម្លៀកបំពាក់សម្រាប់កុមារ	កំប្លោ	១	៤	៤	
តម្លៃកញ្ចប់សរុប					១០០,១១ \$	
កញ្ចប់ជំនួយសម្រាប់សាងសង់ជម្រកស្នាក់នៅបណ្តោះអាសន្ន ១០គ្រួសារ/៥០ នាក់ (នៅទីទួលសុវត្ថិភាពបណ្តោះអាសន្ន)						
១	តង់ធំ(គំរូតាមតង់រោងការ "១២ ម x ៤ម ")	ចំនួន	១	១៨០	១៨០	
២	ជញ្ជាំងតង់ ("៤ម x ៦ម " គុណភាពល្អ)	ចំនួន	១០	៥២	៥២០	
កញ្ចប់បន្ថែម						
៣	ភួយ (ធំ)	ចំនួន	២០	២	៤០	
៤	មុង (១.៨ ម x ២ ម)	ចំនួន	១០	២,១៥	២១,៥	
៥	កន្លួល (ទំហំធំម្នាក់)	ចំនួន	២០	៤,២	៨៤	
៦	ក្រម៉ា	ចំនួន	២០	០,៧	១៤	
៧	សារ៉ុង	ចំនួន	២០	២,៥៥	៥១	
៨	ចង្រ្កាន	ចំនួន	២០	៤	៨០	
៩	ផ្ទាំងសម្រាប់ចម្អិនអាហារ	ចំនួន	២០	៣	៦០	
១០	បានដែកសម្រាប់រៀបចំអាហារ	ចំនួន	១០	១,១៥	១១,៥	
១១	កាំបិតធំ	ចំនួន	១០	១,៧៥	១៧,៥	
១២	កាំបិតតូច	ចំនួន	១០	១	១០	
១៣	វ៉ែកសម្រាប់ជួសបាយសម្ល	ចំនួន	២០	០,០៩	១៨	
១៤	បានជ័រ	ចំនួន	៥០	០,២៧	១៣,៥	
១៥	ស្លាបព្រាជ័រ	ចំនួន	៥០	០,១៥	៧,៥	
១៦	ប្រអប់ជ័រ(សម្រាប់ទុកអាហារ)	ចំនួន	៥០	០,១៩	៩,៥	
១៧	ទៀន	ដើម	២០០	០,២	៤០	
១៨	ដែកកេស/ឈើគូស	ចំនួន	៣០	០,១១	៣,៣	
១៩	ខ្សែចង្កៀង២០ម៉ែត្រ	ចំនួន	១០	១,៥	១៥	
២០	សម្លៀកបំពាក់សម្រាប់កុមារ	កំប្លោ	១០	៤	៤០	
តម្លៃកញ្ចប់សរុប					១២៣៦៣,\$	
កញ្ចប់ជំនួយសម្រាប់ជួសជុលការខូចខាតផ្ទះក្នុងកម្រិតស្រាល						
១	ខ្សែ(ទំហំ ៦មម) ៤០០ក្រាម	ចំនួន	១	៣	៣	
២	តង់៥ ម x ៤ ម គុណភាពល្អ	ចំនួន	១	៤៥	៤៥	
៣	ញញួរ (ទម្ងន់ ០,៧ គក)	ចំនួន	១	២,២	២,២	

៤	ពូថៅ ទំហំមធ្យម	ចំនួន	១	២,៧៥	២,៧៥	
៥	រណាដៃ	ចំនួន	១	៥	៥	
៦	ការ៉ុងសម្រាប់ខ្ទប់ (៥០ គក)	ចំនួន	១	០,១៦	០,១៦	
៧	ដែកគោល	គ.ក	១	១,០៥	១,០៥	
៨	ដែកគោលស័ង្កសី	គ.ក	១	១,០៥	១,០៥	
តម្លៃកញ្ចប់សរុប					៦០,២១ \$	
កញ្ចប់ជំនួយសម្រាប់ជួសជុលការខូចខាតផ្ទះក្នុងកម្រិតធ្ងន់ធ្ងរ						
១	ស័ង្កសីសម្រាប់ប្រក់ដំបូល (៣ ម x ០.៨ ម)	ចំនួន	២	៣	៦	
២	តង់៥ ម x ៤ ម គុណភាពល្អ	ចំនួន	១	៤៥	៤៥	
៣	ខ្សែ (២០ម)	ចំនួន	១	១៥	១៥	
៤	ស៊ីម៉ង់ត៍ (៥០ គក)	ចំនួន	១	៥	៥	
៥	ដែកគោល	គ.ក	១	១,០៥	១,០៥	
៦	ដែកគោលស័ង្កសី	គ.ក	១	១,០៥	១,០៥	
៧	ញញួរ (ទម្ងន់ ០,៧ គក)	ចំនួន	១	២,២	២,២	
៨	ពូថៅ ទំហំមធ្យម	ចំនួន	១	២,៧៥	២,៧៥	
តម្លៃកញ្ចប់សរុប					៧៨,០៥ \$	